

LISTA ŚWIATOWEGO DZIEDZICTWA KULTURALNEGO I PRZYRODNICZEGO



Śląskie Centrum
Dziedzictwa Kulturowego
w Katowicach

Konwencja Światowego Dziedzictwa Kulturalnego i Naturalnego została przyjęta przez Konferencję Generalną UNESCO w dniu 16 listopada 1972 roku. Celem jej jest zapobieżenie zniszczeniu dziedzictwa kulturalnego i naturalnego w wyniku zmian jakie niesie ewolucja społeczna i gospodarcza.

Obecnie sygnatariuszami konwencji są 184 państwa.

Konwencja dotyczy ochrony dóbr kulturalnych i naturalnych o najwyższej i powszechnej wartości.

Jej celem nie jest ochrona wszystkich zabytków godnych zainteresowania, lecz tylko najcenniejszych spośród nich z punktu widzenia międzynarodowego

„Niektóre z dóbr dziedzictwa kulturalnego i naturalnego mają wyjątkowe znaczenie uzasadniające konieczność ich zachowania jako elementu światowego dziedzictwa całej ludzkości”

Państwa – Strony Konwencji mają zapewnić miejscom na swoim terytorium opiekę, chronić przed zniszczeniem i zapewnić ich zachowanie dla przyszłych pokoleń.

Obecnie na Liście Światowego Dziedzictwa Kulturalnego i Przyrodniczego znajduje się 936 miejsc w 153 krajach: 725 obiektów kulturowych, 183 przyrodniczych i 28 o charakterze mieszanym (wspólne dzieła przyrody i człowieka).

Międzyrządowy Komitet Ochrony Światowego Dziedzictwa Kulturalnego i Przyrodniczego

- główny organ wykonawczy
(obok Zgromadzenia Ogólnego)
odpowiedzialny m.in. za ustalanie, aktualizację i upowszechnianie Listy oraz za ustalanie kryteriów
- reprezentaci 21 krajów wybierani na 4 lata

Centrum Światowego Dziedzictwa (sekretariat)

Organizacje doradcze:

Międzynarodowa Rada Ochrony Zabytków
(ICOMOS)

Międzynarodowa Unia Ochrony Przyrody
(IUCN)

Międzynarodowy Ośrodek Studiów nad
Ochroną i Restauracją Dóbr Kultury
(ICCROM)

Warunkiem wpisu obiektu na listę jest spełnienie jednego lub kilku kryteriów świadczących o jego wyjątkowości w skali światowej.

Dobro reprezentuje wyjątkową uniwersalną wartość jeżeli:

- jego wartość przekracza granice narodowe (**Ocena** wartości w skali co najmniej ponadnarodowej)
- **Uznanie** wartości musi być dokonane w skali całej ludzkości

KRYTERIA:

Obiekt musi:

1. stanowić wybitne osiągnięcie twórczego geniuszu człowieka;
2. ilustrować znaczące oddziaływanie w danej epoce lub w ramach danego kręgu kulturowego, na rozwój architektury lub techniki, sztuki, planowanie miast lub kształtowanie krajobrazu;
3. wnosić unikalne lub co najmniej wyjątkowe świadectwo tradycji kulturowej bądź cywilizacji, wciąż żywej albo wymarłej;

4. być niezwykłym przykładem rodzaju budowli, zespołu architektonicznego bądź technologicznego lub krajobrazu, ilustrującym znaczący etap w historii ludzkości;

5. stanowić wybitny przykład ludzkiego osadnictwa, tradycyjnego sposobu użytkowania lądu lub morza, który jest reprezentatywny dla danej kultury lub obrazuje interakcję człowieka ze środowiskiem, szczególnie w przypadku, gdy pojawia się zagrożenie w postaci nieodwracalnych zmian w tym środowisku;

6. być bezpośrednio związane z wydarzeniami lub tradycjami, ideami, wierzeniami, dziełami sztuki lub literatury o niezwyklej powszechnej wartości;

INTEGRALNOŚĆ – miara pełni i nienaruszenia dziedzictwa:
integralność strukturalno-historyczna, połączeń funkcjonalnych, wizualna

AUTENTYCZNOŚĆ (konferencja w Nara, 1994r.)
„miejsce jest autentyczne, jeżeli jego wartość jest prawdziwie i wiarygodnie wyrażona przez kilka atrybutów – nośników tychże wartości”

forma, projekt, materiały, konstrukcja, tradycja,
lokalizacja, otoczenie ale też nastrój, wrażenie....

POLSKA – miejsca wpisane na Listę Światowego Dziedzictwa

1. KRAKÓW – historyczne centrum miasta
2. WIELICZKA – kopalnia soli
3. PUSZCZA BIAŁOWIESKA – naturalny las strefy umiarkowanej
4. OŚWIĘCIM - Auschwitz-Birkenau, niemiecki nazistowski obóz koncentracyjny i zagłady

POLSKA – miejsca wpisane na Listę Światowego Dziedzictwa

5. WARSZAWA – historyczne centrum miasta
6. ZAMOŚĆ – stare miasto
7. TORUŃ – miasto średniowieczne
8. MALBORK – zamek krzyżacki
9. KALWARIA ZEBRZYDOWSKA – kalwaryjski park pielgrzymkowy

POLSKA – miejsca wpisane na Listę Światowego Dziedzictwa

10. JAWOR, ŚWIDNICA – Kościoły Pokoju
11. BINAROWA, BLIZNE, DĘBNO, SĘKOWA, HACZÓW, LIPNICA – kościoły drewniane południowej Małopolski
12. ŁĘKNICA, BAD MUSKAU – Park Mużakowski
13. WROCŁAW – Hala Stulecia (2006)

ZESPÓŁ ELEKTROWNI „BOBREK”, OBECNIE ELEKTROCIEPŁOWNIA „SZOMBIERKI”

Lokalizacja

Bytom, ul. Kosynierów 30

Zakres ochrony

W styczniu 2012 roku Śląski Wojewódzki
Konserwator Zabytków rozpoczął procedurę wpisu
zespołu elektrociepłowni do rejestru zabytków.

ELEKTROCIEPŁOWNIA „SZOMBIERKI”



ELEKTROCIĘPŁOWNIA „SZOMBIERKI”



KRYTERIUM 4:

„niezwykły przykład rodzaju budowli, zespołu architektonicznego bądź technologicznego lub krajobrazu, ilustrujący znaczący etap w historii ludzkości”



PLUSY

Przykład zakładu przemysłowego, który w latach 30. XX wieku był jednym z największych tego typu w Europie, z zachowanym częściowo wyposażeniem.

Projekt Zillmannów łączy idee wczesnego modernizmu ze śmiałymi rozwiązaniami inżynierskimi, opartymi na konstrukcjach stalowych. Obiekt kryje w sobie techniczne ciekawostki: kotły do wytwarzania ciepła, nastawnię do sterowania siecią energetyczną, czy kunsztowne marmurowe tablice bezpiecznikowe.

MINUSY

Sposób użytkowania obiektów – brak jednoznacznego określenia funkcji w przyszłości, idzie za tym pytanie, czy obecny system zarządzania gwarantuje zachowanie obiektu.

Czy elektrociepłownia posiada wyjątkową uniwersalną wartość w skali światowej?

ZABYTKOWA KOPALNIA RUD SREBRONOŚNYCH I SZTOLNIA CZARNEGO PSTRĄGA W TARNOWSKICH GÓRACH

Lokalizacja

Tarnowskie Góry, ul. Szczęść Boże 52 (kopalnia);
ul. Śniadeckiego (sztolnia)

Zakres ochrony

Dawna kopalnia kruszcu wpisana została do rejestru zabytków decyzją z dnia 28 maja 1966 roku nr 608/66.

Podziemia zabytkowej kopalni rud srebronośnych oraz sztolni „Czarnego Pstrąga” zostały uznane za pomnik historii Rozporządzeniem Prezydenta RP z 14 kwietnia 2004 roku (DZ.U. z 2004 roku nr 102 poz. 1062).

ZABYTKOWA KOPALNIA RUD SREBRONOŚNYCH



ZABYTKOWA KOPALNIA RUD SREBRONOŚNYCH



KRYTERIA:

3. wnosi unikalne lub co najmniej wyjątkowe świadectwo tradycji kulturowej bądź cywilizacji, wciąż żywej albo wymarłej;
5. stanowi wybitny przykład ludzkiego osadnictwa, tradycyjnego sposobu użytkowania lądu lub morza, który jest reprezentatywny dla danej kultury lub obrazuje interakcję człowieka ze środowiskiem, szczególnie w przypadku, gdy pojawia się zagrożenie w postaci nieodwracalnych zmian w tym środowisku;

PLUSY

- Tradycje górnicze rejonu Tarnowskich Gór, autentyczność wyrobisk (w tym 600 metrowy odcinek XIX-wiecznej sztolni oraz wyrobiska, chodniki i sztolnie kopalni pochodzące z XV-XX).
- Wartości przyrodnicze obszaru.
- Połączenie z tradycjami Gwarków Tarnogórskich.

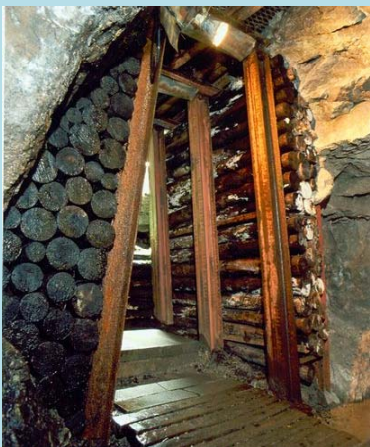
MINUSY

Zagospodarowanie części nadziemnej.

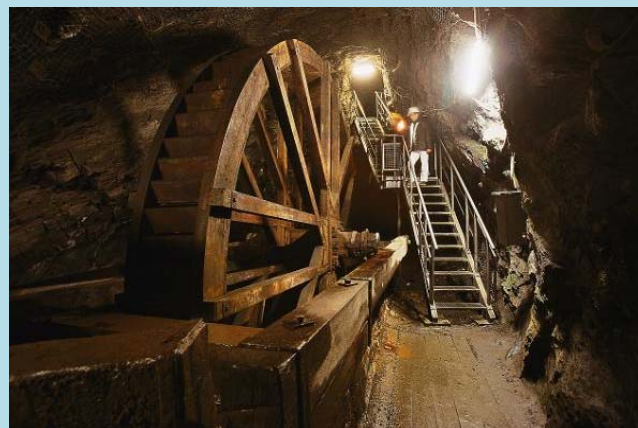
Skomplikowane stosunki własnościowe.

Kopalnie:

srebra - Iwami Ginzan (Japonia),



miedzi, ołowiu i cyny - Rammelsberg (Niemcy)



węgla – Zollverein, Essen (Niemcy),



krzemienia – Spiennes (Belgia)



RADIOSTACJA W GLIWICACH

Lokalizacja

Gliwice, ul. Tarnogórska 127, 129, 131

Zakres ochrony

Kompleks zabudowy dawnej radiostacji w Gliwicach
został wpisany do rejestru zabytków nr A/694/64
decyzją z dnia 7 lutego 1964 roku.



**radiostacja
w Gliwicach**



**radiostacja
w Gliwicach**



KRYTERIA:

4. Jest niezwykłym przykładem rodzaju budowli, zespołu architektonicznego bądź technologicznego lub krajobrazu, ilustrującym znaczący etap w historii ludzkości;

6. jest bezpośrednio związana z wydarzeniami lub tradycjami, ideami, wierzeniami, dziełami sztuki lub literatury o niezwyklej powszechnej wartości;

PLUSY



Unikatowa konstrukcja
masztu
– jedna z najwyższych
konstrukcji drewnianych
w Europie.

Miejsce „prowokacji
gliwickiej”.

Sposób użytkowania
obiektów.

Wieża w Peiting (Niemcy), 2002, 62,5 m



Wieża w Brück (Niemcy), 1963, 54 m



ZABYTKI GÓRNICTWA WĘGLOWEGO W ZABRZU:

**SKANSEN GÓRNICZY „KRÓLOWA LUIZA”, ZABYTKOWA
KOPALNIA WĘGLA KAMIENNEGO „GUIDO” ORAZ
GŁÓWNA KLUCZOWA SZTOLNIA DZIEDZICZNA**

Lokalizacja

Zabrze, ul. 3 Maja 93 (KWK „Guido”), ul. Wolności 410 (skansen „Luiza”)

Zakres ochrony

Dawna kopalnia „Guido” wpisana jest do rejestru zabytków
decyzją z dnia 26 lutego 1987 roku nr 1342/87

Zespół „Królowa Luiza” wpisany jest do rejestru zabytków
decyzją z dnia 20 grudnia 1993 roku pod numerem 1539/93

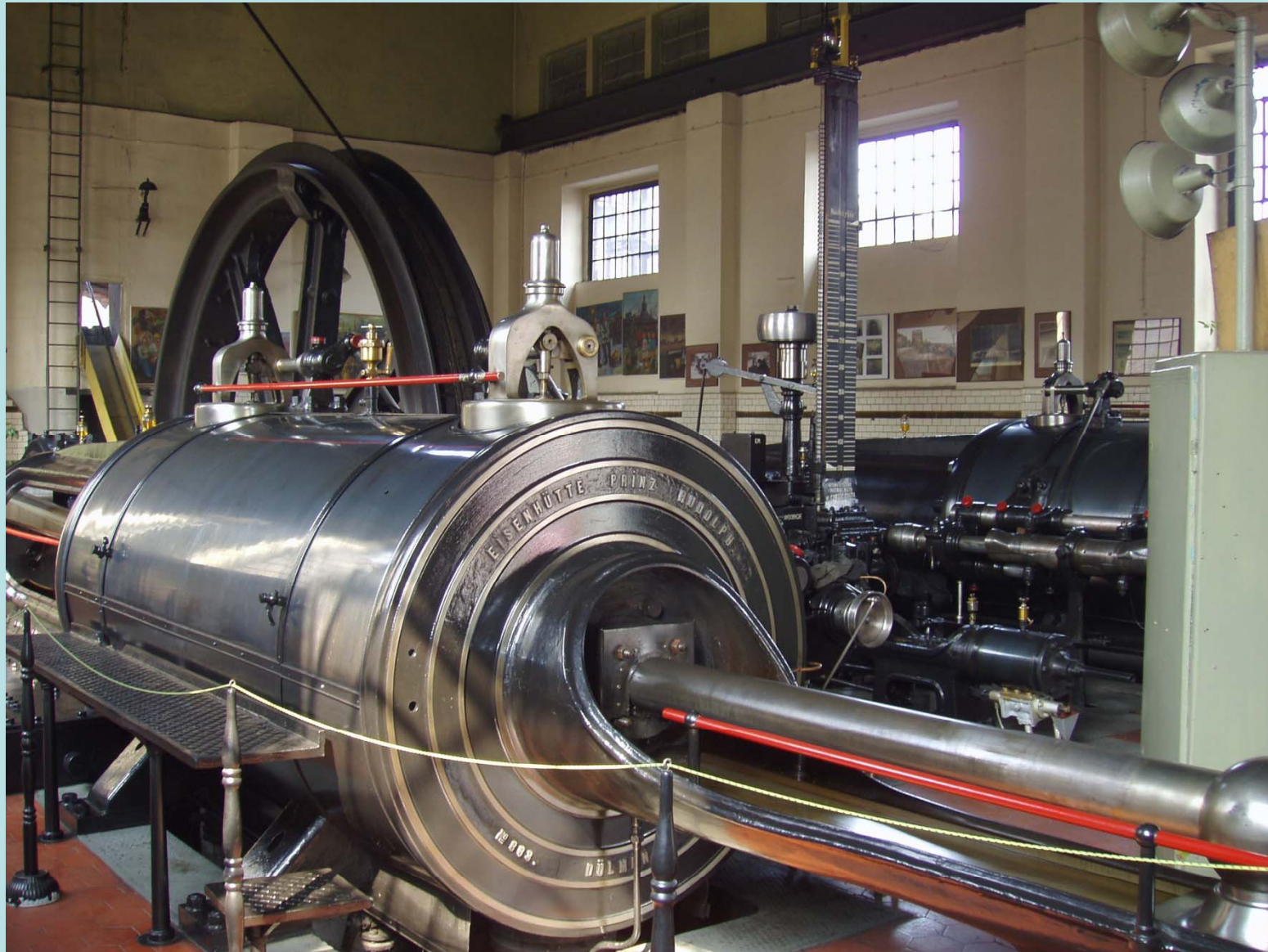
Główna Kluczowa Sztolnia Dziedziczna wpisana jest do rejestru zabytków
Decyzją z dnia 11 grudnia 2007 pod numerem 220/07

KOPALNIA WĘGLA KAMIENNEGO „GUIDO”



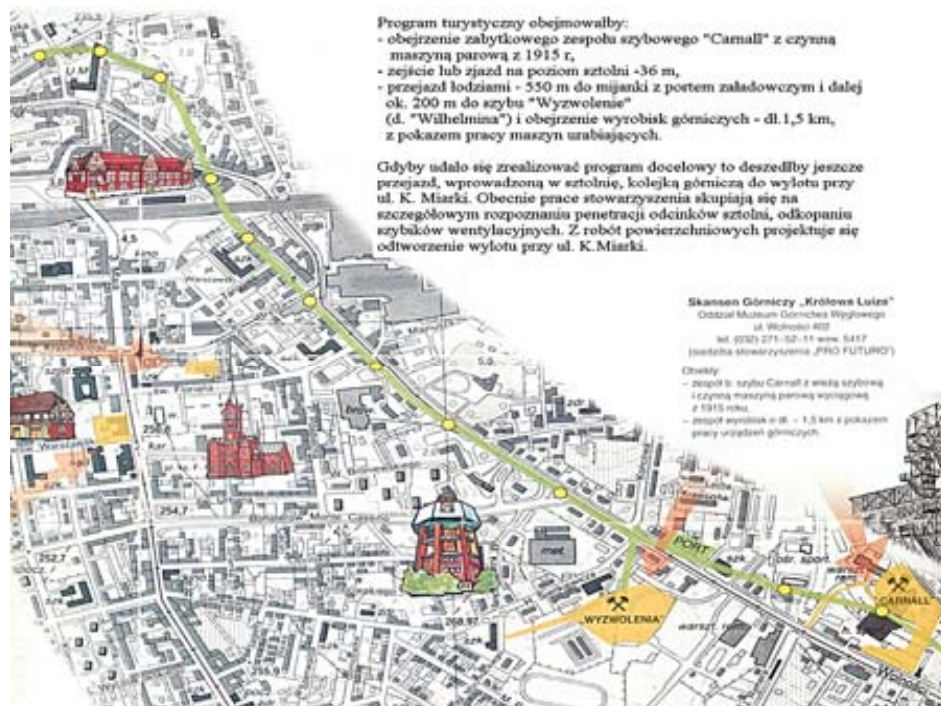


SKANSEN GÓRNICZY „KRÓLOWA LUIZA”





SKANSEN GÓRNICZY „KRÓŁOWA LUIZA”



KRYTERIA:

4. Jest niezwykłym przykładem rodzaju budowli, zespołu architektonicznego bądź technologicznego lub krajobrazu, ilustrującym znaczący etap w historii ludzkości;
3. wnosi unikalne lub co najmniej wyjątkowe świadectwo tradycji kulturowej bądź cywilizacji, wciąż żywej albo wymarłej;

PLUSY

- Tradycje górnicze rejonu Zabrze, autentyczność wyrobisk, chodników i sztolni oraz ich unikatowość.
- Znaczącym punktem jest unikatowa na skalę światową Główna Kluczowa Sztolnia Dziedziczna i jej powiązania z zakładami przemysłowymi na terenie miasta.
- Sposób użytkowania obiektów.

OSIEDLE ROBOTNICZE NIKISZOWIEC

Lokalizacja

Osiedle obejmuje ulice: księdza Ficka, Giszowiecka, Odrowążów, Czechowa, Janowska, świętej Anny, Garbarska, Rymarska, Nałkowskiej, Szopienicka, Plac Wyzwolenia

Zakres ochrony

Osiedle „Nikiszowiec” wpisane zostało do rejestru zabytków decyzją z dnia 19 sierpnia 1978 roku nr A/1230/78.

Osiedle robotnicze Nikiszowiec zostało uznane za pomnik historii Rozporządzeniem Prezydenta RP z 14 stycznia 2011 roku (DZ.U. z 2011 roku nr 20 poz. 101).

OSIEDLE NIKISZOWIEC



OSIEDLE NIKISZOWIEC



KRYTERIA:

4. Jest niezwykłym przykładem rodzaju budowli, zespołu architektonicznego bądź technologicznego lub krajobrazu, ilustrującym znaczący etap w historii ludzkości;
3. wnosi unikalne lub co najmniej wyjątkowe świadectwo tradycji kulturowej bądź cywilizacji, wciąż żywej albo wymarłej;

PLUSY

- Osiedle jest unikatowym w skali kraju przykładem rozbudowanego założenia mieszkalno-usługowego zaprojektowanego dla robotników kopalni „Giesche”
- jest przykładem zespołu w pełni autentycznego, pod względem przestrzennym, funkcjonalnym, historycznym i emocjonalnym.
- Jednorodność i autentyzm.
- Tradycje i wartości niematerialne (Grupa Janowska)

MINUSY

- Szczegóły – betonowe bruki, okna PCV.
- Przyszłość kopalni.

Osiedla robotnicze:

Rammelsberg (Niemcy)



Engelsberg (Szwecja)



Falun (Szwecja)



Arc-et-Senans (Francja)



DZIĘKUJĘ ZA UWAGĘ

