

Katowice
31 marca 2015

Działania
Regionalnego
Ośrodka Polityki
Społecznej
Województwa
Śląskiego na rzecz
ekonomii społecznej
w latach 2014 – 2015



Śląska ekonomia społeczna
Współpraca się opłaca

Koordinacja ekonomii społecznej w ustawie o pomocy społecznej

Art. 21 ustawy wskazuje jako jedno z zadań samorządu województwa **koordynowanie działań na rzecz sektora ekonomii społecznej** w regionie.

Działania te mają na celu wspomóc aktywizację, integrację oraz reintegrację społeczną i zawodową osób i rodzin zagrożonych wykluczeniem społecznym.

Koordinacja ekonomii społecznej – działania

rozwój
infrastruktury
usług

zwiększanie
kompetencji
służb

wspieranie
rozwoju
partnerskiej
współpracy

monitorowanie
rozwoju lokalnej
przedsiębiorczości
społecznej

inspirowanie
i promowanie
nowych metod
działań

Wieloletni regionalny plan działań na rzecz promocji i upowszechniania ekonomii społecznej oraz rozwoju instytucji sektora ekonomii społecznej i jej otoczenia w województwie śląskim na lata 2012-2020”

- ◉ w celu opracowania planu Zarząd Województwa Śląskiego powołał Wojewódzki Zespół ds. Ekonomii Społecznej i 5 zespołów zadaniowych
- ◉ w pracach zespołów wzięło udział ponad 100 osób
- ◉ przyjęty 25 kwietnia 2013 r. przez Zarząd Województwa Śląskiego
- ◉ cel główny Planu:
Wzmocnienie roli przedsiębiorczości społecznej w integracji społeczno-zawodowej w regionie

ROPS realizuje Plan ES w ramach projektów:

„Kształcenie
i doradztwo dla
kadr pomocy
i integracji
społecznej
województwa
śląskiego”

„Efektywna
i skuteczna
przedsiębiorczość
społeczna”

(projekt innowacyjny)

współfinansowanych ze środków
Europejskiego Funduszu Społecznego
(Poddziałanie 7.1.3 Program Operacyjny Kapitał Ludzki)

Dotychczasowe działania – 2014 r.

4 spotkania
informacyjno-
promocyjne
w
subregionach

24 warsztaty

450 h
specjalistycznego
doradztwa

**Cykl działań wspierających
zawieranie partnerstw,
w tym na rzecz rozwoju
ekonomii społecznej**

12 wizyt
studyjnych

12 szkoleń
uzupełniających

po 4 szkolenia
wspólne dla
OPS i PCPR
oraz
OPS i PUP

Wizyty studyjne

Stowarzyszenie na Rzecz Rozwoju Gminy Bałtów "BAŁT"

Fundacja Rozwoju Przedsiębiorczości Społecznej „Być Razem”
w Cieszynie

Fundacja Pomocy Wzajemnej „Barka” w Poznaniu

Spółdzielnia Socjalna Usługowo-Handlowo-Produkcyjna
w Bieczynie

Zakład Aktywności Zawodowej „OPOKA” w Kluczach

Centrum Integracji Społecznej w Skarżysku-Kamiennej

Edukacja

kongres połączony
z targami
przedsiębiorczości
społecznej

seminaria
„Ekonomia
społeczna –
współpraca się
opłaca”

studia
podyplomowe
z ekonomii
społecznej

poradnik
stosowania klauzul
społecznych

cykl szkoleniowy
Akademia Lidera
Społeczności
Lokalnej

księga znaku
ekonomii
społecznej

newslettery

konkursy:
- plakat promujący
ekonomię społeczną
i zawieranie partnerstw
- „Gmina przyjazna
ekonomii społecznej
2014”

Promocja

strona internetowa
es.rops-katowice.pl

artykuły w prasie:
- „... aby obrać dobry kierunek - rzecz o spółdzielniach socjalnych”
- "Pieniądze to nie wszystko"- nowe możliwości dla spółdzielni
socjalnych w świetle zapisów Krajowego Programu Rozwoju Ekonomii
Społecznej


Strona internetowa es.rops-katowice.pl

[Plik](#) [Edycja](#) [Widok](#) [Historia](#) [Zakładki](#) [Narzędzia](#) [Pomoc](#)

ROPS | ROPS KATOWICE x Ekonomia Społeczna x +

es.rops-katowice.pl Szukaj

LEX SAMORZĄD TERY...




Śląska ekonomia społeczna
Współpraca się opłaca

[Aktualności](#) [Ekonomia społeczna](#) [Regionalny plan](#) [Raporty monitoringowe](#) [Baza PES](#) [Konkursy](#) [Spotkania i szkolenia](#) [Doradztwo](#) [Przydatne informacje](#)

Seminarium „Ekonomia społeczna – współpraca się opłaca”

Opublikowano 27 marca 2015



24 marca br. w hotelu Olimpia w Rybniku odbyło się seminarium „**Ekonomia społeczna – współpraca się opłaca**” skierowane do instytucji pomocy i integracji społecznej z terenu subregionu zachodniego województwa, mające na celu wymianę doświadczeń współpracy partnerskiej na rzecz rozwoju sektora ekonomii społecznej.

W seminarium wzięli udział przedstawiciele podmiotów ekonomii społecznej, organizacji pozarządowych, jednostek samorządu terytorialnego, powiatowych urzędów pracy oraz ośrodków pomocy społecznej. Na wstępie uczestnicy wysłuchali prezentacji na temat przeprowadzonych i planowanych działań Regionalnego Ośrodka Polityki Społecznej Województwa Śląskiego w zakresie upowszechniania ekonomii społecznej w regionie.

Doświadczenia współpracy międzyinstytucjonalnej projektu „Inkubator Społecznej Przedsiębiorczości Województwa Śląskiego” zaprezentował Dyrektor Głównego Centrum Organizacji Pozarządowych, Pan **Andrzej Gilmar**. Uczestnicy

Znajdź na stronie

Szukaj

Kategorie

- Aktualności
- Artykuły i publikacje
- Doradztwo
- Konkursy
- Spotkania i szkolenia

Archiwum wiadomości

MARZEC 2015

badania jakościowe

(IDI + focusowe)

„Osoby zagrożone
wykluczeniem
społecznym jako
beneficjenci PES
o charakterze
integracyjnym”

monitoring

„Wieloletniego
regionalnego planu
działań na rzecz
promocji

i upowszechniania
ekonomii społecznej oraz
rozwoju instytucji sektora
ekonomii społecznej i jej
otoczenia
w województwie śląskim
na lata 2012-2020”

realizowany we
współpracy
z Instytutem Pracy
i Spraw Socjalnych

„Efektywna i skuteczna
przedsiębiorczość społeczna”

Projekt innowacyjny

celem jest opracowanie
narzędzia analityczno-
diagnostycznego służącego do
oceny efektywności
i benchmarkingu podmiotów
działających w sektorze ekonomii
społecznej

narzędzie umożliwia pomiar
PES w 5 wymiarach:

- efektywności ekonomicznej,
- współpracy
międzyinstytucjonalnej,
- zasobów
kompetencyjnych,
- zasobów organizacyjnych,
- użyteczności społecznej

i graficzną prezentację
otrzymanych danych

Planowane działania 2015

- o kontynuacja **seminariów, szkoleń i doradztwa**,
- o organizacja **wizyt studyjnych** na terenie województwa,
- o **publikacja** dotycząca działań na rzecz aktywnej integracji, w tym podejmowanych w ramach ekonomii społecznej,
- o **kongres** Centrów Integracji Społecznej i Klubów Integracji Społecznej,
- o **konkurs** dotyczący stosowania **klauzul społecznych**,
- o **katalog przedsiębiorstw społecznych** województwa śląskiego w formie elektronicznej,
- o realizacja krótkiego **filmu promującego** ekonomię społeczną.

Prace nad regionalnym programem rozwoju ekonomii społecznej

- **Krajowy Program Rozwoju Ekonomii Społecznej** zakłada przekształcenie „Wieloletnich regionalnych planów działań na rzecz promocji i upowszechniania ekonomii społecznej ...” w regionalne programy rozwoju ekonomii społecznej,
- w województwie śląskim proces ten jest w trakcie realizacji.

Konkurs „Gmina przyjazna ekonomii społecznej 2014”



Śląska ekonomia społeczna
Współpraca się opłaca

Cele konkursu

- wybór trzech gmin, które są najbardziej zaangażowane w rozwój sektora ekonomii społecznej w województwie śląskim, a także najaktywniej wspierają i współpracują z podmiotami ekonomii społecznej funkcjonującymi na jej terenie,
- promowanie idei przedsiębiorczości społecznej wśród jednostek administracji publicznej i mieszkańców regionu.

Kryteria oceny zgłoszeń

- współpraca gminy z podmiotami należącymi do sektora ekonomii społecznej,
- udzielanie formalnego wsparcia podmiotom ekonomii społecznej,
- bezpośrednie zaangażowanie gminy w inicjatywy na rzecz podmiotów ekonomii społecznej,
- stosowanie klauzul społecznych w zamówieniach publicznych.

Gminy przyjazne ekonomii społecznej 2014

I miejsce

Bielsko-Biała

68,00 pkt.

II miejsce

Mikołów

64,67 pkt.

III miejsce

Zabrze

59,00 pkt.

Wszystkie nagrodzone gminy:

- współpracowały z podmiotami ekonomii społecznej i Ośrodkami Wsparcia Ekonomii Społecznej,
- posiadały zapisy dotyczące wspierania rozwoju przedsiębiorczości społecznej w dokumentach strategicznych gminy,
- posiadały komórkę/zespół ds. wspierania rozwoju ekonomii społecznej,
- zamieszczały informacje dla PES na stronach internetowych,
- organizowały przedsięwzięcia skierowane do PES,
- udzielały PES-om wsparcia infrastrukturalnego i szkoleniowo-doradczego,
- zainicjowały utworzenie PES.

Gmina Bielsko-Biała

- o podjęła współpracę ze 170 PES-ami,
- o prowadziła liczne dodatkowe działania na rzecz ES: serwis informacyjny, spotkania, konsultacje, coaching, publikacje, wizyty studyjne,
- o czynnie uczestniczyła w konsultacjach społecznych, inicjatywach, organizacji imprez dla III sektora,
- o zainicjowała powstanie 10 stowarzyszeń i fundacji,
- o w strukturach miasta funkcjonuje Inkubator Społecznej Przedsiębiorczości, w ramach którego przeszkolono 749 przedstawicieli PES,
- o zawarła 342 umowy na realizację zadań publicznych,
- o współpracuje ze Stowarzyszeniem Bielskie Centrum Przedsiębiorczości, prowadzącym OWES, realizując partnerskie projekty,
- o prowadzi Mapę aktywności bielskich organizacji pozarządowych,
- o otrzymała kilka europejskich i polskich nagród za włączanie się w projekty i partnerstwa.

Gmina Mikołów

- o podjęła współpracę z 30 PES-ami,
- o zainicjowała stworzenie Centrum Integracji Społecznej,
- o wspiera uczestników CIS i podopiecznych MOPS w reintegracji społecznej i zawodowej m. in. poprzez organizację szkoleń,
- o współpracuje z Młodzieżowym Centrum Kariery w Mikołowie na rzecz aktywizacji zawodowej młodzieży,
- o utworzyła i prowadzi Centrum Organizacji Pozarządowych i Wolontariatu, które merytorycznie wspiera członków organizacji pozarządowych (współpraca z ok. 30 PES na podstawie *Programu Współpracy z Organizacjami Pozarządowymi*),
- o we współpracy z Centrum Społecznego Rozwoju oraz OWES Subregionu Centralnego organizuje szkolenia i warsztaty dla przedstawicieli NGO oraz Targi Inicjatyw Społecznych,
- o nieodpłatnie udostępnia pomieszczenia na szkolenia i konferencje organizowane przez NGO.

Gmina Zabrze

- o podjęta współpracę z podmiotami trzeciego sektora, m.in. zlecenie usług spółdzielni socjalnej, organizacja przez WTZ cateringu na imprezach organizowanych przez gminę, współpraca PUP z zabrzańskimi spółdzielniami socjalnymi, realizacja projektu „Metamorfoza” w partnerstwie z ZAZ, organizacja prac społecznie użytecznych,
- o zainicjowała powstanie Klubu integracji Społecznej (przy MOPR),
- o współpraca wewnątrzsektorowa tzn. kooperacja PES między sobą w zakresie wspólnej organizacji różnych przedsięwzięć oraz zakupu usług,
- o była zaangażowana w ciekawe inicjatywy z obszaru ES („Piknik w Rytmie Firmy” z udziałem zabrzańskich PES, „Śniadania biznesowe”, Dzień Organizacji Pozarządowych).

Konkurs na plakat
promujący
ekonomię społeczną
i partnerstwa lokalne
w województwie
śląskim



Śląska ekonomia społeczna
Współpraca się opłaca

Cel konkursu

zachęcenie do podejmowania działań
na rzecz nawiązywania partnerstw lokalnych
oraz rozwoju ekonomii społecznej
poprzez
wyłonienie oraz popularyzację najlepszego
plakatu promującego ekonomię społeczną
i partnerstwa lokalne w województwie śląskim.

Kryteria oceny zgłoszeń

- zgodność z tematyką konkursu,
- wyrazistość przekazu,
- pomysłowość i oryginalność,
- wywoływanie pozytywnych skojarzeń,
- walory artystyczne.

Laureaci konkursu

I miejsce

Centrum Integracji
Społecznej w
Świętochłowicach

268 pkt.

II miejsce

Powiatowy Urząd
Pracy w Rybniku

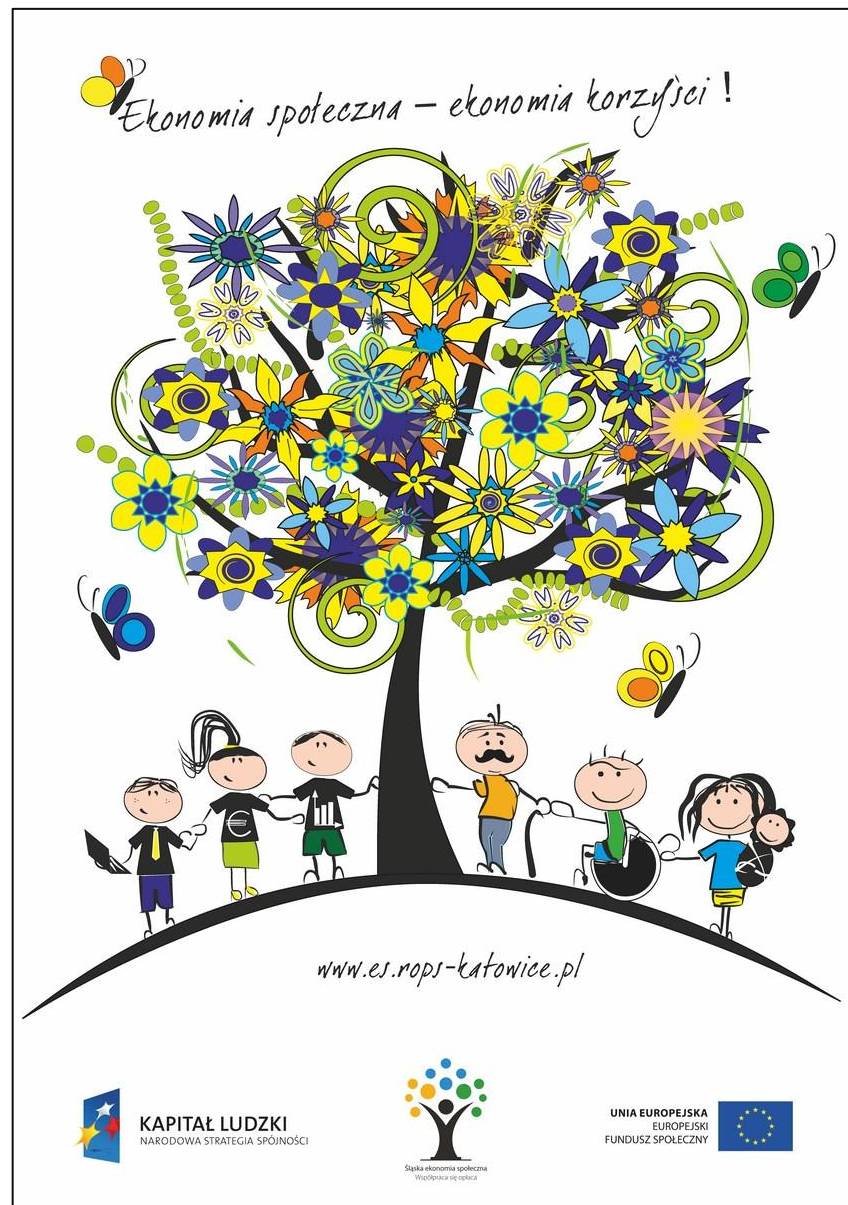
255 pkt.

III miejsce

Spółdzielnia
Socjalna OFKA

243 pkt.

I miejsce - Centrum Integracji Społecznej w Świętochłowicach



II miejsce - Powiatowy Urząd Pracy w Rybniku

www.es.rops-katowice.pl

Efektywniej bo razem

Śląska ekonomia społeczna i partnerstwo lokalne



A group of diverse LEGO minifigures, including a woman in a pink dress, a man in a blue shirt, and a person in a blue uniform, are standing on a large pile of gold and silver coins. The background is a light blue gradient.

 **KAPITAŁ LUDZKI**
NARODOWA STRATEGIA SPÓJNOŚCI

 **Śląska ekonomia społeczna**
Współpraca się opłaca

UNIA EUROPEJSKA
EUROPEJSKI
FUNDUSZ SPOŁECZNY 

III miejsce - Spółdzielnia Socjalna OFKA

