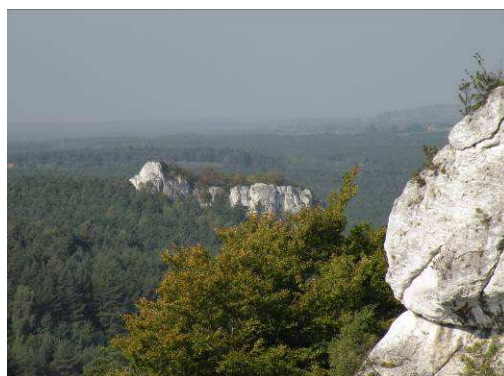




**PROGRAM  
AKTYWIZACJI GOSPODARCZEJ  
ORAZ ZACHOWANIA DZIEDZICTWA KULTUROWEGO  
BESKIDÓW I JURY KRAKOWSKO-CZĘSTOCHOWSKIEJ  
OWCA PLUS NA LATA 2010 – 2014**



KATOWICE 2009

**Opracowanie: Zespół pracowników Śląskiego Ośrodka Doradztwa Rolniczego  
w Częstochowie w składzie:**

Beata Fąfera

Wiktoria Kasztelnik

**Konsultacje:**

Monika Baran

Zygmunt Chromik

Ewa Foik

Dariusz Gołuch

Michał Góral

Zofia Hercberg

Robert Karpeta

Piotr Kohut

Roksana Krause

Tomasz Kudłacz

Rafał Łatanik

Magdalena Materny-Latos

Jerzy Motłoch

Józef Michałek

Bronisław Nowak

Dorota Okoń

Irena Skrzyżala

Józef Stopka

Marceli Ślusarczyk

**Opieka merytoryczna nad Programem:**

Doc. dr hab. inż. Karol Węglarzy

Wszelkie prawa autorskie, co do publikacji zdjęć zawartych w niniejszym tekście, zastrzeżone na podstawie przepisów ustawy z dnia 4 lutego 1994 r. *o prawie autorskim i prawach pokrewnych* (tekst jednolity — Dz.U. z 2006 r. nr 90, poz. 631 z późniejszymi zmianami).

<b>1. Wstęp.....</b>	<b>5</b>
1.1. Uwarunkowania przystąpienia do opracowania Programu na lata 2010 – 2014.....	8
<b>2. Charakterystyka obszarów wiejskich województwa śląskiego.....</b>	<b>8</b>
<b>3. Uwarunkowania przyrodnicze Beskidów i Jury Krakowsko-Częstochowskiej .....</b>	<b>10</b>
<b>4. Regres pasterstwa w Beskidach i na Jurze Krakowsko-Częstochowskiej.....</b>	<b>13</b>
4.1. Zarys historii pasterstwa i jego wpływ na kształtowanie się krajobrazu Beskidów i Jury Krakowsko-Częstochowskiej .....	13
4.2. Zmiany przyrodnicze spowodowane regresem pasterstwa .....	18
4.3. Pozytywne skutki wypasu .....	22
4.4. Wpływ pasterstwa na kulturę lokalnych społeczności.....	23
<b>5. Efekty realizacji Programu Owca Plus w latach 2007 – 2009 .....</b>	<b>27</b>
<b>6. Cele i założenia Programu na lata 2010 – 2014.....</b>	<b>32</b>
<b>7. Źródła finansowania, ramy czasowe. Beneficjenci Programu .....</b>	<b>33</b>
7.1. Stworzenie systemu premiowania do prowadzenia wypasu w miejscach o szczególnych wartościach przyrodniczo-krajobrazowych.....	34
7.2. Beneficjenci Programu .....	34
<b>8. Przedsięwzięcia niezbędne do realizacji celów Programu .....</b>	<b>35</b>
8.1. Zgodność Programu ze Strategią Rozwoju Województwa Śląskiego.....	35
8.2. Zgodność z Programem Rozwoju Obszarów Wiejskich na lata 2007 – 2013.....	38
8.3. Określenie obszarów objętych Programem.....	39
8.3.1. Inwentaryzacja cennych przyrodniczo hal, polan i łąk górskich oraz muraw kserotermicznych .....	43
8.3.1.1. Określenie obszarów wypasu w Beskidach i na Jurze Krakowsko-Częstochowskiej.....	50
8.3.1.2. Zagospodarowanie terenów pod wypas.....	51
8.3.1.3. Budowa lub remont bacówek, szałasów.....	52
8.3.1.4. Budowa lub remont warsztatów tkackich .....	52
8.3.1.5. System ochrony przed wilkami .....	53
8.3.1.6. Szkolenie hodowców .....	54
8.3.2. Promocja elementów wspierających Program .....	55
8.3.2.1. Promocja walorów przyrodniczo-krajobrazowych.....	55
8.3.2.2. Promocja walorów turystycznych Beskidów i Jury Krakowsko-Częstochowskiej .....	56
8.3.2.3. Promocja produktu pochodzenia owczego i koziego.....	56
8.3.2.4. Określenie możliwości zbytu produktów pochodzenia owczego i koziego .....	57
8.3.2.5. Popularyzacja kultury ludności zamieszkującej obszary górskie.....	58
8.3.3. Budowa infrastruktury turystycznej jako elementu wspierania Programu .....	59
8.3.3.1. Utworzenie i utrzymanie punktów widokowych .....	59
8.3.3.2. Budowa miejsc wypoczynku dla turystów i tablic informacyjnych .....	59
8.3.4. Instytucje i organizacje współuczestniczące w realizacji Programu .....	60
8.4. Ochrona przyrody i krajobrazu obszarów objętych Programem .....	60
8.4.1. Ochrona flory i fauny .....	60
8.4.1.1. Ochrona ras lokalnych zwierząt hodowlanych.....	60
8.4.2. Ochrona krajobrazu .....	62
8.5. Aktywizacja gospodarcza obszarów górskich Beskidów i terenów Jury Krakowsko-Częstochowskiej..	63
8.5.1. Zrównoważony rozwój obszarów objętych Programem .....	64
<b>9. Podsumowanie.....</b>	<b>64</b>
<b>10. Bibliografia.....</b>	<b>66</b>

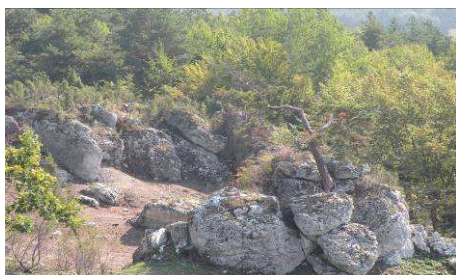
### **Spis załączników mapowych:**

*Proponowane obszary wypasu w Beskidzie Śląskim i Żywieckim ze względu na cenne zbiorowiska roślinne, występowanie rzadkich i zagrożonych gatunków roślin, a także walory krajoznawcze:*

- 1) gm. Goleszów, gm. Lipowa, gm. Wisła, gm. Milówka, gm. Radziechowy-Wieprz**
- 2) gm. Brenna, gm. Szczyrk**
- 3) gm. Goleszów, gm. Ustroń**
- 4) gm. Jeleśnia**
- 5) gm. Jeleśnia, gm. Koszarawa**
- 6) gm. Milówka, gm. Węgierska Górka, gm. Jeleśnia, gm. Rajcza, gm. Ujsoły**
- 7) gm. Rajcza**
- 8) gm. Rajcza, gm. Ujsoły**
- 9) gm. Węgierska Górka, gm. Radziechowy-Wieprz**
- 10) gm. Wisła, gm. Istebna**

*Proponowane obszary wypasu na Jurze Krakowsko-Częstochowskiej ze względu na cenne zbiorowiska roślinne, występowanie rzadkich i zagrożonych gatunków roślin, a także walory krajoznawcze:*

- 11) gm. Łazy, gm. Ogrodzieniec**
- 12) gm. Mstów**
- 13) gm. Olsztyn**
- 14) gm. Olsztyn, gm. Janów**
- 15) gm. Pilica**
- 16) gm. Włodowice, gm. Kroczyce**
- 17) gm. Zawiercie**
- 18) gm. Żarki, gm. Niegowa, gm. Janów**



**„Zarosły chodnicki  
Z dołu smyreckami  
Którędy jo chodził  
Do hol z owieckami”**

*Józef Miks „Żywiecka Pieśń Ludowa”*

## **1. Wstęp**

Przemiany gospodarcze, jakie nastąpiły w Polsce po roku 1989 doprowadziły do znacznych zmian w rolnictwie, w tym do gwałtownego spadku pogłowia owiec i upadku gospodarki pasterskiej. Szacuje się, że w roku 1987 pogłowie owiec liczyło około 5 mln. sztuk natomiast w roku 2005 było już tylko 261 tys. sztuk. Tendencja spadkowa utrzymuje się cały czas i dotyczy także województwa śląskiego, przy czym w ostatnich dwóch latach zaobserwowano niewielki wzrost pogłowia na terenach objętych realizacją Programu Owca Plus.

Zmniejszenie pogłowia owiec na przestrzeni lat spowodowało wiele negatywnych zjawisk w środowisku przyrodniczym. Stada owiec, które przetrwały regres w owczarstwie, były najczęściej wypasane w pobliżu siedlisk, a nie w systemie pasterskim na halach górskich<sup>1</sup> czy wśród jurajskich ostańców<sup>2</sup>. Tak prowadzona gospodarka pasterska skutkowała postępującą sukcesją wtórną górskich hal w Beskidach oraz łąk i pastwisk na Jurze Krakowsko-Częstochowskiej.

Zanik hal i polan górskich oraz muraw kserotermicznych przyczynił się do ginięcia wielu cennych gatunków roślin i zwierząt. Na takich terenach dochodziło z biegiem czasu do dominacji pojedynczych gatunków, co powodowało zanik bioróżnorodności środowiska przyrodniczego i nieodwracalne zmiany krajobrazowe.

Zniszczeniu uległy również budowle związane z tradycją pasterską, takie jak: bacówki, szałas pasterskie i drewniane poidła. Zanikać zaczęły tradycyjne zwyczaje związane z pasterstwem, prezentowane już tylko na organizowanych okazjonalnie imprezach folklorystycznych.

---

<sup>1</sup> hala, połoniny — pastwiska górskie. Na halach wysokogórskich, wiatr i inne czynniki przyrodnicze niepozwalają na porost lasu, z kolei na halach powstałych z poręb leśnych wtórnemu zalesianiu przeciwdziała wypasanie. Roślinność hal jest niska, mało soczysta, składająca się z dość licznych gatunków (Mała encyklopedia rolnicza 1964); pastwisko w górach położone powyżej granicy lasów o swoistym składzie florystycznym (Słownik wyrazów obcych PWN 1999).

<sup>2</sup> ostatniec — wzniesienie powstałe w wyniku procesów wietrzenia i erozji (a także denudacji terenów przyległych, co powoduje odsłonięcie i pozostawienie ostańca). Ostańce występują jako wyizolowane formy terenu, często o stromych, skalistych stokach, stanowiące pozostałość większego masywu skalnego.



*Fot. 1. Owce w Beskidach (M. Kasztelnik)*

W związku z zaistniałą sytuacją w roku 2007 Samorząd Województwa Śląskiego przystąpił do realizacji „Programu Aktywizacji Gospodarczej oraz Zachowania Dziedzictwa Kulturowego Beskidów i Jury Krakowsko-Częstochowskiej — Owca Plus”, którego nadrzędnym celem była ochrona środowiska przyrodniczego i zachowanie bioróżnorodności tych terenów, poprzez przywrócenie i utrzymanie wypasu owiec na wskazanych halach i polanach górskich oraz murawach kserotermicznych Jury.

W trakcie realizacji Programu:

- dokonano odlesienia, odkrzaczenia oraz usunięto niepożądaną roślinność na wyznaczonych terenach Beskidów i Jury w celu poprawy walorów widokowych i krajobrazowych oraz przygotowano tereny do wypasu i przywrócenia cennych zbiorowisk łąkowych i murawowych,
- przywrócono kulturowy wypas owiec oraz odbudowano i wybudowano tradycyjną infrastrukturę pasterską na wskazanych halach,
- przygotowano miejsca odpoczynku dla turystów i tablice z informacjami o Programie Owca Plus,
- zakupiono przyczepę do przewozu zwierząt oraz specjalistyczne siatki i pastuchy elektryczne,
- wybudowano i wyposażono zagrodę edukacyjną,
- dofinansowano wiele działań promujących i wspierających Program Owca Plus, w tym imprezy regionalne, ulotki informacyjne, film promocyjny oraz cykl szkoleń dla hodowców oraz zainteresowanych owczarstwem i kulturą szałaśniczą,
- dofinansowano szkolenie zawodowe na baców i juhasów.





*Fot. 2. Szalas pasterski na Muńcule (W. Kasztelnik)*



*Fot. 3. Bacówka na Ochodziej (W. Kasztelnik)*



*Fot. 4. Zagroda edukacyjna w Podlesicach  
(B. Fafera)*



*Fot. 5. Tablica informacyjna na Ochodziej  
(J. Michałek)*

Po dwóch latach realizacji Programu zaobserwowano zahamowanie sukcesji wtórnej, zwiększenie powierzchni terenów pastwiskowych i pogłowia owiec oraz częściową zmianę składu runi w kierunku odbudowy bioróżnorodności. Znacznie wzrosło zaangażowanie społeczności lokalnych w podtrzymywanie lokalnych tradycji i zwyczajów oraz zainteresowanie pasterstwem i czynną ochroną przyrody wśród turystów.

Jednakże okres dwóch lat jest zbyt krótkim okresem, by uzyskane w trakcie realizacji Programu efekty były trwałe. W celu podtrzymania, utrwalenia i poszerzenia, tak cennych, osiągnięć Programu konieczne jest kontynuowanie podjętych działań przez co najmniej kolejne pięć lat.

Jednocześnie należy dodać, iż ochrona zbiorowisk nieleśnych poprzez wycinkę drzew jest zbyt kosztowna i nie przynosi zamierzonych efektów bez wypasu, ponieważ w ciągu dwóch, trzech lat od niej podrosty są już na tyle duże, że trzeba je ponownie usuwać mechanicznie. Według przyrodników kolejnym etapem, po przeprowadzonej wycince, musi być wprowadzenie kontrolowanego wypasu zwierząt, które jako „naturalne kosiarki”, mają wyjadać podrosty drzew, krzewów i borówczysk.

## **1.1. Uwarunkowania przystąpienia do opracowania Programu na lata 2010 – 2014**

Prace nad kontynuacją Programu oraz przygotowaniem projektu Programu zostały poprzedzone licznymi spotkaniami i konsultacjami z hodowcami owiec i kóz, władzami samorządowymi na terenie których położone są wyznaczone hale, polany i murawy, jak również z instytucjami takimi jak:

- Biuro Powiatowe Agencji Restrukturyzacji i Modernizacji Rolnictwa w Żywcu i w Zawierciu
- Oddział „Górali Śląskich” Związku Podhalan w Koniakowie
- Regionalna Dyrekcja Ochrony Środowiska
- Regionalny Związek Hodowców Owiec i Kóz w Nowym Targu
- Stowarzyszenie Hodowców Owiec, Kóz i Producentów Zdrowej Żywności w Węgierskiej Górze
- Śląska Izba Rolnicza
- Śląski Ośrodek Doradztwa Rolniczego w Częstochowie
- Towarzystwo Miłośników Ziemi Zawierciańskiej w Zawierciu
- Zakład Doświadczalny Instytutu Zootechniki PIB w Grodźcu Śląskim
- Zespół Parków Krajobrazowych Województwa Śląskiego

Wszyscy biorący udział w konsultacjach podtrzymali stanowisko pilnej potrzeby utrzymania wypasu na terenach biorących udział w Programie oraz przywrócenia wypasu owiec i kóz na pozostałe zaniedbane hale i polany górskie Beskidów oraz murawy kserotermiczne Jury Krakowsko-Częstochowskiej, potrzeby przywrócenia i utrzymania przestrzeni otwartych krajobrazu oraz zachowania bioróżnorodności na tych terenach. Ponadto uczestnicy konsultacji byli zgodni co do potrzeby promocji produktów pochodzenia owczego i koziego.

## **2. Charakterystyka obszarów wiejskich województwa śląskiego**

Województwo śląskie zbyt często kojarzone jest tylko i wyłącznie z przemysłem ciężkim oraz górnictwem, podczas gdy rolnictwo i obszary wiejskie stanowią istotny element gospodarki regionu. Powierzchnia użytków rolnych wynosi 457,9 tys. ha, to jest 36,5 % powierzchni województwa oraz 2,8 % użytków rolnych kraju, z czego 90,6 % znajduje się w gospodarstwach indywidualnych. Na terenach wiejskich województwa żyje 1.006,9 tys. osób, co stanowi 21,6% ogółu mieszkańców regionu i 6,8% ludności wiejskiej kraju.

Według stanu na rok 2007 (*Źródło: GUS Warszawa 2008, „Rolnictwo w 2007 r.”*), największy udział w strukturze użytków rolnych zajmują grunty orne — 68,9 %, a udział trwałych użytków zielonych, zlokalizowanych głównie w rejonach górskich i podgórskich, wynoszący ponad 23 %, plasuje nasze województwo w krajowej czołówce. W tej przestrzeni produkcyjnej funkcjonuje ponad 177 tys. gospodarstw rolnych, z których około 90 % to gospodarstwa o powierzchni nie przekraczającej 5 ha, w tym jednakże aż 72 % gospodarstw prowadzi produkcję na areale nie większym niż 2 ha. Średnia wielkość powierzchni gruntów rolnych w gospodarstwie rolnym wg danych Prezesa Agencji Restrukturyzacji i Modernizacji Rolnictwa w roku 2009 wynosiła w województwie śląskim 6,71 ha, przy średniej krajowej



10,15 ha. W konsekwencji sprawia to, że rolnictwo województwa śląskiego należy do jednego z najbardziej rozdrobnionych w kraju.



*Fot. 6. Widok z Matyski na Beskid Żywiecki (M. Kasztelnik)*

Warunki przyrodniczo-glebowe dla produkcji rolnej na obszarze województwa śląskiego są bardzo zróżnicowane. Najkorzystniejsze warunki dla produkcji roślinnej obserwuje się w subregionie zachodnim, gdzie występują dobre gleby oraz długi okres wegetacji (około 210 dni), a zdecydowanie trudniejsze w subregionach: południowym i północnym, które charakteryzują się znacznym udziałem gleb słabych i zakwaszonych oraz ostrzejszym klimatem, co sprzyja krótszemu okresowi wegetacji.

Gleby na terenie powiatów: **bielskiego, cieszyńskiego i żywieckiego** (powiaty objęte Programem) cechują się dużym zróżnicowaniem uzależnionym od podłoża, rzeźby terenu i istniejących warunków klimatycznych. W obszarach górskich największy areał zajmują gleby brunatne kwaśne gliniaste, natomiast na najwyższych wzniesieniach — terenach tradycyjnie związanych z pasterstwem występują gleby szkieletowe typowe dla stadium początkowego procesu glebotwórczego. Jedynie na obszarach nizinnych przeważają gleby pyłowe, głównie lessowe, a w dolinach rzecznych i kotlinach mady (tereny te nie są objęte Programem). Okres wegetacyjny na obszarach górskich trwa około 160 dni (średnia dla Polski to 200 dni).

Podobne zróżnicowanie wykazują gleby powiatów: **częstochowskiego, myszkowskiego i zawierciańskiego**. W przeważającej ilości pozostają tam gleby płowe i brunatne oraz brunatne wyługowane kwaśne. Dość często na tym obszarze występują również rędziny oraz gleb biellicowe. Średnia długość okresu wegetacji dla tych terenów jest zbliżona do średniej krajowej, z wyjątkiem obszarów jurajskich (tereny objęte Programem), gdzie średnia długość okresu wegetacji jest krótsza o około 10 dni.

Blisko 1/3 ludności (338 tys.) żyjącej na obszarach wiejskiej utrzymuje się w różnym stopniu z pracy w rolnictwie. Stale zmniejszająca się liczba osób zatrudnionych w gospodarstwach rolnych spowodowana jest zmianami strukturalnymi w rolnictwie. Koncentracja produkcji prowadzi do zmniejszenia liczby gospodarstw i sprzyja poszukiwaniu pracy poza rolnictwem. Dużą szansą dla rozwoju obszarów wiejskich staje się agroturystyka, turystyka oraz dynamiczny rozwój usług dla społeczności lokalnej i turystów.

Istotnym dla realizacji Programu jest fakt, iż stale postępujący spadek pogłowia owiec na terenach wiejskich województwa nie obejmuje gmin objętych działaniem Programu. Na

wyznaczonych obszarach w ostatnich dwóch latach zaobserwowano niewielki wzrost pogłowia owiec.

Odrodzenie hodowli owiec na wyznaczonych obszarach przyczynia się niewątpliwie do rozwoju atrakcyjności turystycznej, kulturalnej, gospodarczej oraz przyrodniczej regionów.

*Tabl.1. Stan pogłowia owiec w województwie śląskim*

Wyszczególnienie		Ogółem (szt.)	W tym gospodarstwa indywidualne (szt.)
<b>Owce</b>			
	2000 rok	21917	21138
	2004 rok	21945	21010
	2005 rok	20910	19721
	2006 rok	18804	18071
	2007 rok	18358	17542
	2008 rok	14641	13804
<b>W tym maciorki</b>			
	2000 rok	11768	11415
	2004 rok	11378	10787
	2005 rok	11381	10514
	2006 rok	9026	8875
	2007 rok	9467	9215
	2008 rok	7338	6954

	<b>Beskid Śląski i Żywiecki</b>	<b>Jura Krakowsko- Częstochowska</b>
<b>Przed przystąpieniem do Programu Owca plus na lata 2007 – 2009</b>	1000 szt. owiec	100 szt. owiec
<b>Koniec 2009 roku</b>	2600 szt. owiec	350 szt. owiec 500 szt. kóz

*Źródło: Opracowanie własne na podstawie Rocznika Statystycznego 2008 i wywiadów w terenie*

### 3. Uwarunkowania przyrodnicze Beskidów i Jury Krakowsko-Częstochowskiej

Południową granicę województwa śląskiego stanowią **Beskidy Zachodnie** będące częścią fliszowych Karpat Zewnętrznych. W obrębie województwa śląskiego jest to **Beskid Śląski**, część **Beskidu Żywieckiego** i **Beskid Mały**.

**Beskid Śląski** rozciąga się od Przełęczy Jabłonkowskiej i doliny Olzy na zachodzie, po Przełęcz Zwardońską<sup>3</sup>, dolinę Soły i Bramę Wilkowicką na wschodzie. Wyodrębniamy w nim dwa południkowe pasma górskie: pasmo Czantorii oraz pasmo Baraniej Góry zwane także Wiślańskim. Pasma oddzielone są od siebie dolinami rzek Wisły, Olzy i ich dopływów.

<sup>3</sup> Niektóre źródła podają za punkt graniczny pomiędzy Beskidem Śląskim a Żywieckim Przełęcz Rupienkę.

Od Przełęczy Jabłonkowskiej poprzez Ochodzitą aż po Przełęcz Zwardońską biegnie wododział europejski między zlewiskami Bałtyku i Morza Czarnego.

Z Beskidem Śląskim od wschodu graniczy **Beskid Żywiecki**. Jego granicę w obrębie województwa śląskiego wyznacza Przełęcz Zwardońska na zachodzie, a Przełęcz Glinne (Korbielowska) na wschodzie. W jego skład wchodzi dwa pasma górskie: grupa Wielkiej Raczy i grupa Pilska rozcięte dolinami rzek Soły, Koszarawy oraz ich dopływów.

Z Beskidem Śląskim poprzez Bramę Wilkowicką i dolinę Białej graniczy **Beskid Mały**, którego wschodnią granicę stanowi przełomowa dolina Skawy. Wyróżniamy tu dwie części: grupę Łamanej Skały oraz pasmo Magurki Wilkowickiej. W obniżeniu pomiędzy Beskidem Śląskim od zachodu, Beskidem Małym od północy i Beskidem Żywieckim od południa rozciąga się żyzna Kotlina Żywiecka o powierzchni około 100 km<sup>2</sup>.

**Beskidy Zachodnie** zbudowane są z naprzemianległych warstw piaskowców, łupków, margli i wapieni określanych mianem fliszu. Ruchy górotwórcze, które uformowały Beskidy oraz różna odporność na procesy wietrzenia budujących je skał spowodowały, że góry te mają formy rozwidlających się pasm o łagodnych zboczach i zaokrąglonych szczytach, porośniętych lasami i rozciętych licznymi dolinami rzek i potoków.

W Beskidach panuje klimat właściwy strefie górskiej. Charakteryzuje się on znaczną ilością opadów sięgających od 800 do 1000 mm, natomiast w partiach szczytowych do 1300 mm rocznie. Ta ilość opadów jest częstą przyczyną lokalnego wezbrania wód, a nawet powodzi. Średnia roczna temperatura wynosi 6<sup>0</sup>–7<sup>0</sup> C, a przez ponad 100 dni utrzymuje się temperatura poniżej 0<sup>0</sup> C. Pokrywa śnieżna o przeciętnej grubości do 100 cm utrzymuje się od 100 do 130 dni. Na południowych stokach panują z reguły wyższe temperatury, a ich wahania są mniejsze. Na stokach północnych jest więcej opadów i dłużej utrzymuje się okrywa śnieżna.

Zróżnicowanie wysokościowe i uwarunkowania klimatyczne powodują, że w Beskidach mamy wyraźnie zaznaczoną strefowość świata roślinnego. Piętro pogórza porośnięte dawniej lasami liściastymi z grabem, dębem, lipą i klonem zajęte jest obecnie pod uprawę i zabudowę. W reglu dolnym dominowała buczyna karpacka z dużym udziałem jodły oraz domieszką świerka i jawora, która w XIX w. została w większości wycięta i zastąpiona świerkiem. Gdziekolwiek spotkać można jeszcze bór jodłowo-świerkowy i resztki boru jodłowego. W pasie przejściowym pomiędzy reglem dolnym a górnym występowała jaworzyna karpacka i ziołoroślowa, obecnie w prawie całkowitym zaniku. Piętro górnoreglowe porośnięte jest przez świerczynę zachodniokarpacką. Piętro kosodrzewiny (subalpejskie) występuje tylko na szczycie Pilska.

W miarę zasiedlania Beskidów (początek datowany na XIV w.) następowały zmiany w środowisku naturalnym. Rozpoczęto karczowanie i wypalanie lasów, początkowo na terenach położonych niżej, a później w miarę rozwijania się hodowli i pasterstwa, które przypada na XVI w. także na terenach wyżej położonych i stokach górskich. Prowadzona wielowiekowa gospodarka szałasnicza i związany z nią wypas owiec na polanach i łąkach górskich spowodował duże zróżnicowanie pierwotnych ekosystemów.

Brak wypasu, związany z załamaniem się hodowli owiec, powoduje zubożenie bioróżnorodności poprzez zanik niektórych zbiorowisk roślinnych. Zjawisko to polega na tym, iż na skutek zaniechania użytkowania zbiorowisk nieleśnych dochodzi do ich stopniowego zarastania lasem.

Bogactwo flory i fauny rozwinięte na terenach górskich na przestrzeni wieków, a utrzymywane poprzez wypas owiec, wpływało na atrakcyjność terenów pod względem przyrodniczym, krajobrazowym i kulturowym.

Kolejnym wskazanym w Programie regionem jest **Wyżyna Krakowsko-Częstochowska** zwana również Jurą Krakowsko-Częstochowską, która stanowi część Wyżyny Śląsko-

Małopolskiej. Rozciąga się ona wyraźnym garbem o długości około 100 km od Krakowa po Częstochowę (ok. 160 km do Wielunia). Wyżyna ograniczona jest od południa obniżeniem doliny Wisły zwanym Bramą Krakowską, a od północy doliną Warty. Na granicy z Wyżyną Śląską, przylegającą do niej od zachodu, widoczny jest wyraźny, miejscami stromy próg denudacyjny tzw. quęsta jurajska, o wysokości 60 – 120 m.

W obrębie województwa śląskiego znajduje się tylko część Jury, a jest to **Wyżyna Częstochowska** zwana też Płaskowzgórziem Częstochowskim. Rozpoczyna się na przełomach Warty k. Częstochowy i ciągnie aż do obniżenia Białej Przemszy. Charakteryzuje się równoleżnikowymi, górzystymi pasmami, licznymi skalnymi ostańcami, suchymi dolinami, jaskiniami oraz znaczną powierzchnią lasów. Rozcięta jest dolinami rzek Pilicy, Wiercicy i ich dopływów oraz krótkimi dopływami Warty. Na obszarze tym występuje ubóstwo wód powierzchniowych, gdyż woda wnika w skrasowiałe wapienie i krąży wewnątrz masywu. Najwyższym wzniesieniem jest Góra Janowskiego w Podzamczu. Za najbardziej charakterystyczne pasmo wzgórz uważa się Pasma Smoleńsko-Niegowonickie z Wielkim Grochowcem i Straszycową, a najbardziej znane to Skały Rzędkowickie, Sokole Góry i Góra Zborów.

Wyżyna zbudowana jest z różnych odmian wapieni powstałych w okresie górnej jury (stąd nazwa regionu), których zróżnicowana odporność na wietrzenie miała decydujący wpływ na jej krajobraz łagodnej wierzchowiny poprzecinanej suchymi dolinkami, ponad którą wznoszą się białe ostańce.

Klimat Wyżyny Krakowsko-Częstochowskiej jest bardzo zróżnicowany, występują tu aż trzy dzielnice klimatyczne. W obrębie województwa śląskiego średnia temperatura roczna waha się w granicach 7 – 8<sup>0</sup> C, natomiast roczna suma opadów wynosi 800 mm. Czas zalegania pokrywy śnieżnej wynosi 50 – 80 dni, a okres wegetacyjny trwa 200 – 210 dni i jest krótszy o dwa tygodnie od sąsiednich obszarów. Najwyższa średnia temperatura występuje w lipcu i wynosi 17<sup>0</sup> C, a najniższa w styczniu -3<sup>0</sup> C.

Obszar Wyżyny Krakowsko-Częstochowskiej był zasiedlany przez człowieka już w okresach prehistorycznych, a od VIII w. n.e. zaczęły tu powstawać pierwsze grodziska. Obserwowany przez wieki stopniowy rozwój przemysłu, zwiększenie uprawy roli, rozwój pasterstwa i hodowli zwierząt spowodowały zmiany w środowisku naturalnym. Zmniejszył się obszar leśny, a w miejsce karczowanych lasów pojawiały się pola uprawne, pastwiska i łąki, na których prowadzono wypas. Odsłonięte w ten sposób malownicze skałki jurajske i otaczające je murawy kserotermiczne z ciekawą roślinnością naskalną stały się w końcu atrakcją turystyczną.

Obserwowany wieloletni regres rolnictwa, w tym załamanie chowu owiec, spowodował ponowne zarastanie terenów Jury. Obecnie dla powstrzymania tych procesów niezbędne jest karczowanie zadrzewień i usuwanie zakrzaczeń, koszenie łąk oraz prowadzenie ograniczonego wypasu.



*Fot. 7. Ostańce Jury Krakowsko-Częstochowskiej (B.Fafera)*

## **4. Regres pasterstwa w Beskidach i na Jurze Krakowsko-Częstochowskiej**

**Pasterstwo** to rodzaj gospodarki występujący na obszarach, gdzie uprawa roli jest niemożliwa lub nieopłacalna, a więc głównie w terenach górskich. Polega na ekstensywnym chowie zwierząt stadnych m.in. owiec, kóz, bydła z wykorzystaniem naturalnych pastwisk, często sezonowych. Typowym przykładem pasterstwa w Polsce jest wypas owiec na pastwiskach górskich. Pasterstwo rozumiane w sposób tradycyjny, wiąże się z wypasem grupowym i otoczone jest bogatą obrzędowością.

Gwałtowny spadek opłacalności produkcji oraz zainteresowania wyrobami z wełny i skór owczych, a także trudności ze zbytem mięsa doprowadziły do drastycznego spadku поголівia owiec. W pierwszej kolejności rolnicy rezygnowali z prowadzenia wypasu na terenach marginalnych i trudnych do utrzymania halach górskich. Spowodowało to istotne zmiany w krajobrazie kulturowym oraz doprowadziło do znacznego zubożenia bioróżnorodności Beskidów i Jury, poprzez zarastanie i zanik półnaturalnych zbiorowisk łąk górskich i muraw kserotermicznych.

### **4.1. Zarys historii pasterstwa i jego wpływ na kształtowanie się krajobrazu Beskidów i Jury Krakowsko-Częstochowskiej**

#### **BESKIDY**

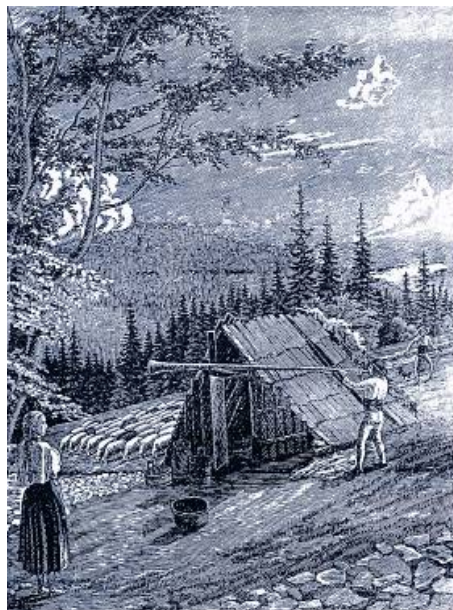
Na terenie Beskidów pasterstwo pojawiło się wraz z przybyciem wołoskich pasterzy określanych mianem „Wałachów”. Byli to pasterze owiec i bydła przemieszczający się od wschodu wzdłuż łuku Karpat i przynoszący ze sobą elementy kultury wszystkich napotykaných grup ludności: Rumunów, Rusinów i Słowaków. Wspomina o nich już Jan Długosz w „Żywocie św. Kingi”, jako o wypasających owce i bydło. W XVII w. koczowanie Wołochów było stwierdzone na Żywiecczyźnie podobnie, jak wypasanie owiec w lesie, na śródleśnych polanach i powracanie owiec z gór w doliny na okres zimowy. Wołosi mieli znaczny wpływ na kształtowanie się obyczajów, wierzeń, jak również na wyhodowanie ras owiec. Nowa gospodarka hodowlana i związane z nią szalaństwo stanowiły niewątpliwie lepszą formą gospodarki w warunkach górskich, stąd nic dziwnego, iż w XVII i XVIII w. rozwinęły się one gwałtownie. Dopiero po likwidacji serwitutów pastwiskowych w 1853 roku górale tracąc prawie połowę pastwisk drastycznie zmniejszyli swoje stada (w Beskidzie



Żywieckim w 1843 roku liczba owiec wynosiła aż 60 tys. a na początku XX w. pogłowie owiec wynosiło już tylko niecałe 6 tys. i utrzymywało się do 1939 roku na niezmiennym poziomie).



*Fot. 8. Górale Śląscy na szałasie około 1900 roku  
(Oddział Górali Śląskich Związku Podhalan)*



*Fot. 9. Szałas w Beskidzie Śląskim — drzeworyt  
(Jana Wałacha)*

Pasterstwo miało i ma charakter sezonowy, zaczyna się uroczystym wyprowadzaniem owiec na miejsca wypasu w dzień św. Wojciecha — 23 kwietnia i jest to tak zwany Redyk. Kończy się natomiast równie uroczystym sprowadzeniem owiec do wiosek w dzień św. Michała Archanioła — 29 września. Święto to, zwane redykiem jesiennym, górale żywieccy określają jako Łossod. Zarówno Redyk, jak i Łossod stanowią ważne uroczystości w pasterskiej społeczności, pełne magicznych „zabiegów”.

Kilka dni przed wyruszeniem Redyku, bacia powiadamia juhasów, kiedy odbędzie się tzw. mieszanie owiec, a oni z kolei informację tę przekazują właścicielom owiec. Następnie odbywa się liczenie stada. Juhas przepędza po jednej sztuce do przygotowanego zagrodzenia koszar, licząc ilość zwierząt. Przed wyruszeniem stada na hale bacia okadza owce, pasterzy i cały zabierany na szałas dobytek ziołami święconymi w Matkę Bożą Zielną (15 sierpnia).

Tradycja głosi, że na świętego Michała, owiec na halach już być nie powinno — bacia wraz z juhasami muszą zejść z gór, oddać owce gospodarzom i rozliczyć się z nimi za trwające od św. Wojciecha bacowanie.





*Fot.10. Świecenie i mieszanie stada - Redyk 2009  
( J.Michatek)*



*Fot. 11. Pierwsze dojenie owiec — Redyk 2008  
(M. Kasztelnik)*

Wraz z prowadzoną hodowlą owiec górale wykorzystują produkty pochodzenia owczego takie jak: mleko, mięso, wełna i skóry. Mleko wykorzystuje się do wytwarzania:

- **bundzu** (miękki podpuszczkowy ser słodki o łagodnym smaku, materiał wyjściowy do produkcji pozostałych gatunków serów owczych),
- **bryndzy** (bundz solony mieszany z masłem może być przechowywany przez okres zimy),
- **oscypka** (ser twardy surowy lub wędzony dymem zimnym o kształcie wrzeciona wytwarzany wyłącznie w okresie od maja do września),
- **redykołki** (niewielkie serki w kształcie wrzecion, zwierzątek lub serc wytwarzane z resztek sera przeznaczonego na oscypek),
- **żentycy** (serwatka pozyskiwana w czasie produkcji bundzu).

Produkty mleczne wytwarzane w kolibach pozwalały wyżywić się góralom zajmującym się wypasem, a także stanowią element rozliczenia między bacą a właścicielami owiec.



c)



d)



*Fot. 12. Redykołki a) bryndza wraz z plastrami oscypka b) oraz oscypki c) i d) prezentowane na Łossodzie w Ciężynie 2009 (W. Kasztelnik)*

Z kolei mięso baranie spożywane było przede wszystkim przez górali w okresach świątecznych oraz z okazji ważnych wydarzeń rodzinnych.

Z uzyskanej wełny owczej wyrabiano skarpety (kopytka), serdaki, swetry, tkano kilimy albo wytwarzało filc. Wyprawione skóry przeznaczało się na kozuchy lub jako błamy do okrywania się bądź celów dekoracyjnych.

Prowadzenie wypasu na halach i polanach oddalonych nawet do kilkunastu kilometrów od siedlisk wymogło konieczność wznoszenia w tych miejscach szałasów, bacówek, kolib czy stawiania koszora. Widok owiec na halach i budowli związanych z pasterstwem na stałe wtopił się w krajobraz Beskidów.

Gospodarka szałasniczo-pasterska stanowiła przez wiele wieków podstawę bytu tutejszych górali.



*Fot. 13. Wypas owiec na Ochodziej (J. Michałek)*



*Fot. 14. Bacówka z koszorem na Wielkiej Rycerzowej (J. Michałek)*

## **JURA KRAKOWSKO-CZĘSTOCHOWSKA**

Owce już od ponad tysiąca lat towarzyszyły ludom zamieszkującym obszar Wyżyny Krakowsko-Częstochowskiej, jednakże typowe pasterstwo pojawiło się wraz ze zmianami, jakie zachodziły na tym terenie wskutek osadnictwa ludności. Z chwilą, gdy ludy koczownicze osiedlały się, człowiek dokonywał zmiany w krajobrazie naturalnym Jury poprzez uprawę roślin i hodowlę zwierząt oraz osadnictwo.

Do końca XIII w. Jura stanowiła obszar pogranicza plemion i pokryta była zwartymi lasami, przez które prowadziły odwieczne szlaki łączące wschód z zachodem. Z czasem zaczęto tu zakładać strzegące granicy, szlaków handlowych czy przepraw strażnice, zamki i grody, a w ich pobliżu osady rolnicze mające zapewnić żywność. Pola pod uprawy pozyskiwane były na drodze doraźnych, a potem planowych karczunków. Hodowano już wówczas świnie, bydło, owce i wypasano je w pobliżu domostw.

Wiek XV zapoczątkował masową akcję zakładania folwarków, które rozrastały się głównie poprzez dalsze wycinanie lasów czy zagospodarowywanie nieużytków. Wskutek tego powiększały się tereny zdadne do wypasu, a tym samym wzrastał również stan pogłowia. Utrzymywano znaczne stada bydła i owce, które znaleźć można było u bogatych i biednych gospodarzy. W połowie wieku XVII w wyniku wojen wewnętrznych i potopu szwedzkiego nastąpiło gwałtowne załamanie dotychczasowego rozwoju. Znacznie zmniejszyło się zaludnienie, brakowało rąk do pracy, opuszczono wiele ról kmiecych, które powiększyły obszar folwarków. W takich warunkach najlepiej sprawdzały się kozy i lokalne prymitywne owce wypasające się na nieużytkach, karczowiskach i ugorach.

Uwłaszczenie chłopów przyczyniło się do kolejnych zmian w krajobrazie. Ziemia małorolnych wykorzystywana była przede wszystkim do produkcji ziemniaków i zbóż. Zwierzęta wypasane były głównie przy drogach i na tzw. „pustkach”, czyli terenach niezamieszkałych i nie użytkowanych oraz wśród jurajskich ostańców. Bogatsi chłopcy mogli sobie pozwolić na przeznaczenie części gruntu na pastwisko. Często byli w posiadaniu rzadkich na Jurze łąk nadrzecznych. Pozwalało to na chów bydła, któremu z reguły towarzyszyły też owce, wykorzystujące pozostawione przez krowy niedojady.

Po uzyskaniu przez Polskę niepodległości w 1918 roku, rozpoczęła się intensywna praca hodowlana nad uszlachetnieniem pogłowia owiec, głównie w kierunku poprawy użytkowania wełnistego. Do zagród zaczęły trafiać owce o polepszonych walorach wełnistych. Miało to istotne znaczenie dla powiększenia pogłowia tych zwierząt w gospodarstwach chłopskich. Już w prawie każdym gospodarstwie znajdowało się po kilka sztuk owiec, w których dominowały miejscowe owce rodzime (ulepszane merynosami), zaś w folwarkach duże stada owiec w typie wełnistym. W gospodarstwach chłopskich owce i kozy wypasane były w mieszanych stadach wraz z bydłem i końmi.

Taki stan rzeczy utrzymywał się aż do lat 50-tych XX w. kiedy to nastąpił znaczny wzrost zainteresowania wielkostatną hodowlą owiec, początkowo w kierunku wełnistym, a potem mięsnym. Szczyt hodowli wielkostatnej dla obszaru Wyżyny Krakowsko-Częstochowskiej przypada na lata 1970 – 1988.

Hodowla wielkostatna wprowadziła system wytyczania terenów wypasu poprzez grodzenie drewnianymi płotkami lub poprzez elektrycznego pastucha. Na terenie Jury dotyczyło to głównie pastwisk lokowanych w pobliżu owczarni. Prawie całkowicie spadło zainteresowanie wypasem większych stad na murawach kserotermicznych. Rasy szlachetne wymagały odpowiedniej paszy. Liczył się jak najszybszy i największy zysk, a ten można było uzyskać jedynie poprzez specjalizację i intensyfikację produkcji. W tym samym czasie śląskie kopalnie i huty potrzebowały rąk do pracy. Właściciele małych i średnich gospodarstw jurajskich stali się chłoporobotnikami, znacznie ograniczając tym samym chów zwierząt. Powoli zniknęły niewielkie stadka owiec i prawie wszystkie kozy. Tereny marginalne, w tym



tak charakterystyczne dla krajobrazu Jury wapienne wzgórza zwieńczone skałami i porośnięte kwietnymi murawami przestały być wykorzystywane jako pastwiska.

W latach 90-tych doszło do znacznego spadku opłacalności produkcji jagniąt i owczarstwo na terenie Wyżyny Krakowsko-Częstochowskiej rozpoczęło zdecydowaną tendencję spadkową. Brak zbytu na produkty owcze oraz niskie ceny doprowadziły do sytuacji, w której utrzymywanych było kilka niewielkich stad owiec wypasanych w pobliżu domostw.

Cenne przyrodniczo murawy kserotermiczne uległy w ten sposób bardzo szybkiej degradacji, zubożeniu i zarośnięciu. Z powodu zakrzewienia i zadrzewienia ostańce jurajskie straciły swoją atrakcyjność, tak istotną dla turystyki skałkowej.



Fot. 15. Przykłady zarastania wapiennych skałek (B. Fafera)

## **4.2. Zmiany przyrodnicze spowodowane regresem pasterstwa**

### **BESKIDY**

Beskidzki krajobraz ukształtowany został przez wielowiekową działalność człowieka. Karczunek lasów oraz ich wypalanie pozwoliło na uzyskanie wolnych terenów pod uprawę i wypas osiadłym i wędrującym ludom pasterskim. Wieloletni wypas doprowadził do powstania hal o bogatej, zróżnicowanej runi pastwiskowej oraz kwietnych polan śródleśnych. Dzięki systematycznym wypasom prowadzonym na niektórych obszarach przemiennie z wykaszaniem, człowiek zapobiegał ich naturalnemu zarastaniu przez ekspansywne gatunki roślin.

Proces degradacji ekosystemów nieleśnych nasilił się w ostatnich dziesięcioleciach w związku z zaprzestaniem ich użytkowania rolniczego, a w szczególności pasterstwa. W miejsce zanikających gatunków roślin, na halach pojawiły się wysokie trawy, które ograniczyły dostęp światła, konkurując o wodę i składniki pokarmowe z niższymi roślinami. Ponadto trawy te stanowiły poważne zagrożenie pożarowe. Zaniechanie wypasu hal ewidentnie doprowadziło do wyginięcia wielu cennych przyrodniczo gatunków roślin występujących na halach i zarośnięcia ich przez samosiejki drzew, krzewów — śliwa tarnina (*Prunus spinosa*), malina właściwa (*Rubus idaeus*) oraz borówkę czarną (*Vaccinium myrtillus*). Ponadto nastąpił drastyczny spadek stanowisk szafranu spiskiego (*Crocus scepusiensis*), dzwonka piłkowanego (*Campanula serrata*) oraz mieczyka dachówkowatego (*Gladiolus imbricatus*).



Fot. 16. Przykłady sukcesji wtórnej na terenie Beskidów (W. Kasztelnik)

W Beskidach aktywną formą ochrony ze względu na cenne zbiorowiska roślinne, występowanie rzadkich i zagrożonych gatunków roślin, a także walory krajoznawcze, powinny być objęte następujące hale<sup>4</sup>:

- **Hala Kornieniecka (Kamieniańska)** — łąka mieczykowo-mietlicowa, stanowisko pełnika alpejskiego (*Trollius altissimus*),
- **Hala Miziowa** — torfowisko z udziałem niebielistki trwałej (*Swertia perennis* subsp. *alpestris*) i czosnku syberyjskiego (*Allium sibiricum*),
- **Hala Cebulowa** — eutroficzna młaka górską, łąka mieczykowo-mietlicowa, stanowisko pełnika alpejskiego (*Trollius altissimus*),
- **Hala Rysianka** — najliczniejsze w Beskidzie Żywieckim stanowisko szafranu spiskiego (*Crocus scepusiensis*) i szczawiu alpejskiego (*Rumex alpinus*),
- **Hala Lipowska** — łąka mieczykowo-mietlicowa, stanowisko szczawiu alpejskiego (*Rumex alpinus*),
- **Hala Pawlusia** — ze stanowiskiem szczawiu alpejskiego (*Rumex alpinus*),
- **Hala Malorka** — łąka mieczykowo-mietlicowa, stanowisko dzwonka piłkowanego (*Campanula serrata*),
- **Hala Bendoszka** — łąka mieczykowo-mietlicowa, stanowisko dzwonka piłkowanego (*Campanula serrata*),
- **Hala Cudzychowa** — łąka mieczykowo-mietlicowa, młaka górską, tojad mocny (*Aconitum firmum*), szczaw alpejski (*Rumex alpinus*),
- **Hale w kompleksie Wielkiej Raczy i Rycerzowej** — łąki z dzwonkiem piłkowanym (*Campanula serrata*) (gatunek priorytetowy dla obszarów Natura 2000),
- **Góra Tuł** — dwudziestu sześciu przedstawicieli storczykowatych, a wśród nich kruszczyk szerokolistny (*Epipactis helleborine*), buławnik wielokwiatowy (*Cephalanthera damasonium*), buławnik mieczolistny (*Cephalanthera longifolia*), gnieźnik leśny (*Neottia nidus-avis*), listera jajowata (*Listera ovata*), podkolan biały (*Platanthera bifolia*), gółka długoostrogowa typowa (*Gymnadenia conopsea* subsp. *conopsea*), kukułka szerokolistna (*Dactylorhiza majalis*), kukułka plamista (*Dactylorhiza maculata*), kukułka Fuchsa (*Dactylorhiza fuchsii*), storczyca kulista (*Traunsteinera globosa*), storczyk błady (*Orchis pallens*), storczyk męski nakrapiany (*Orchis mascula* subsp. *signifera*), rizantera pośrednia x (*Rhizanthera intermedia*),

---

<sup>4</sup> Proponowane obszary wypasu w Beskidach przedstawiono w Załącznikach 1 – 10.



- **Łąki w Złatnej Hucie** — podobnie jak na Górze Tuł, miejsce występowania przedstawicieli rodziny storczykowatych, a wśród nich także: kruszczyk błotny (*Epipactis palustris*), podkolan zielonawy (*Platanthera chlorantha*), gółka długoostrogowa gęstkwiatowa (*Gymnadenia conopsea* subsp. *densiflora*), kukułka bzowa (*Dactylorhiza sambucina*),
- **Przysiółek Krzusówki** — młaka górską, łąka mieczykowo-mietlicowa, kruszczyk błotny (*Epipactis palustris*), kruszczyk szerokolistny (*Epipactis helleborine*), listeria jajowata (*Listera ovata*), podkolan biały (*Platanthera bifolia*), gółka długoostrogowa typowa (*Gymnadenia conopsea* subsp. *conopsea*), kukułka szerokolistna (*Dactylorhiza majalis*), kukułka plamista (*Dactylorhiza maculata*), storczyca kulista (*Traunsteinera globosa*),



Fot. 17. *Mieczyk dachówkowaty* (R. Krause)



Fot. 18. *Dzwonek piłkowany* (R. Krause)



Fot. 19. *Storczyca kulista* (R. Krause)



Fot. 20. *Kruszczyk błotny* (R. Krause)



## JURA KRAKOWSKO-CZĘSTOCHOWSKA

Na terenie Jury Krakowsko-Częstochowskiej regres pasterstwa stanowi poważne zagrożenie dla malowniczych skał jurajskich i otaczających je muraw kserotermicznych, gdzie dzięki wapiennemu podłożu na nasłonecznionych stokach rośnie wiele unikalnych, ciepłolubnych gatunków takich jak: przetacznik kłosowy (*Veronica spicata*), ożota zwyczajna (*Linosyris vulgaris*), dziewięciśń popłocholistny (*Carlina onopordifolia*) i bezłodygowy (*Carlina acaulis*), wężymord stepowy (*Scorzonera purpurea*), goryczka krzyżowa (*Gentiana cruciata*), zawilec wielkokwiatowy (*Anemone sylvestris*), goryczuszka orzęsiona (*Gentianella ciliata*), goździk siny (*Dianthus gratianopolitanus*), pajęcznica gałęzista (*Anthericum ramosum*), wisienka karłowata (*Cerasus fruticosa*), dzwonek syberyjski (*Campanula sibirica*) oraz kilka gatunków ostnic (*Stipa spp.*).



Fot. 21. Przetacznik kłosowy (B.Fafera)



Fot. 22. Dzwonek syberyjski (B.Fafera)

Podobnie jak na halach Beskidu Śląskiego i Żywieckiego, zaniechanie wypasu sprzyja sukcesji wtórnej. Dominacja ekspansywnej roślinności prowadzi do zaniku wielu m.in. wskazanych powyżej gatunków. Na murawach kserotermicznych pojawiają się ciepłolubne krzewy (dzika róża, szakłak, kruszyna, dereń, tarnina) oraz liczne podrosty wielu gatunków drzew, szczególnie sosny, buka, topoli osiki, grabu, głogu i leszczyny. Przysłaniają one malownicze krajobrazy Jury i zaczynają dominować nad pozostałą roślinnością. Tylko koszenie łąk i prowadzenie wypasu może powstrzymać zachodzący proces niekorzystnych zmian w środowisku przyrodniczym Jury.



Fot. 23. Przykład sukcesji wtórnej na terenie Jury Krakowsko-Częstochowskiej (B. Fafera)



Fot. 24. Ciepłolubne krzewy zarastające murawy kserotermiczne i jurajskie ostańce (B. Fafera)

### 4.3. Pozytywne skutki wypasu

Szczególną formą użytkowania rolniczego gruntów jest wypas. Pasterstwo przez wieki było głównym czynnikiem występowania i utrzymania specyficznej roślinności górskich polan i hal oraz nizinnych pastwisk i łąk przemianowych. Wypasanie wpływa bowiem bardzo intensywnie na zbiorowiska roślinne — występowanie dzwonka piłkowanego (*Campanula serrata*) oraz tak charakterystycznego dla wizerunku gór szafranu spiskiego (*Crocus scpeusiensis*) uzależnione jest w dużej mierze od wypasu. Wyjadanie i przygryzanie runi hamuje przyrost wysokich traw, zapobiega ekspansji kosmopolitycznych chwastów oraz sukcesji drzew i krzewów. Zdeptywanie runi przez zwierzęta kopytne wpływa na poprawę warunków wilgotnościowo -powietrznych wierzchnich warstw gleby.

Owca i koza, to typowe zwierzęta pastwiskowe zgryzające, a jednocześnie zdeptujące „roślinność starą”, co stwarza warunki do rozwoju młodego porostu w tym roślin światło i ciepłolubnych wzbogając bioróżnorodność.

Owce wygryzają głównie życicę trwałą (*Lolium perenne*), tymotkę łąkową (*Phleum pratense*), kostrzewę łąkową (*Festuca pratensis*), koniczynę białą (*Trifolium repens*). Dorosłe zwierzęta zadawalają się krótszym porostem runi, a młodsze potrzebują trawy bardziej wyrosniętej. Kozom smakuje ponad 700 gatunków roślin i jako nieliczne zwierzęta doskonale zgryzają dwu, trzyletnie odrosty drzew.

By wypas przyniósł pozytywne skutki z punktu widzenia ochrony bioróżnorodności, obsada zwierząt oraz termin i długość wypasu muszą być dostosowane do specyficznych warunków

siedliskowych. Pastwiska powinny być suche, gdyż na glebie zbyt wilgotnej darń będzie niszczone przez zwierzęta i mocno zadeptywana. Wypasane łąki i pastwiska są nawożone w sposób naturalny co przyczynia się do poprawy runi pastwiskowej i utrzymania stabilności ekologicznej zbiorowisk roślinnych. Od regularnego wypasu zależy też występowanie wielu gatunków bezkręgowców, gryzoni i żywiących się nimi ssaków i ptaków. Regularnie wypasane pastwiska stanowią bazę pokarmową dla wielu drapieżnych ptaków, żyjących w tych siedliskach takich jak: kanie, myszołowy, pustulki, orliki i orły. Ze względu na konieczność ochrony ptaków gnieźdzących się na ziemi, zaleca się przestrzeganie opóźnionych terminów rozpoczęcia wypasów i ograniczonej obsady zwierząt. Uzyskanie pozytywnych skutków wypasu związane jest często z koniecznością wykaszania niedojadów, najlepiej późną jesienią. Wypas wpływa korzystnie na zdrowie, kondycję i odporność zwierząt. Wynika to z różnorodności zjadanych przez zwierzęta roślin, a szczególnie ziół oraz ruchu. Pozytywnym skutkiem wypasu jest ponadto zachowanie otwartych krajobrazów górskich hal i terenów widokowych, istotnych elementów wpływających na rozwój turystyki. Pasące się stada owiec i kóz są niezaprzeczalną atrakcją turystyczną.

Mając na uwadze nadrzędny cel Programu, jakim jest ochrona cennych przyrodniczo obszarów i zachowanie właściwego stanu zbiorowisk nieleśnych (hal, pastwisk górskich oraz muraw ciepłolubnych) należy położyć nacisk przede wszystkim na stosowania zabiegów ochrony czynnej — wykaszania, wypasania i usuwania podrostów drzew i krzewów. Najefektywniejszą i najtańszą metodą jest wypas, którego dodatkowym atutem jest uatrakcyjnienie chronionego obszaru i podtrzymanie tradycji i zwyczajów pasterskich.

#### **4.4. Wpływ pasterstwa na kulturę lokalnych społeczności**

##### **BESKIDY**

Pasterze wołoscy wędrujący łukiem Karpat przynieśli ze sobą specyficzną mieszankę kulturową wszystkich mijanych po drodze narodów. Znalazło to odzwierciedlenie w bogactwie kulturowym Beskidów w wielu dziedzinach, takich jak :

- **strój**, którego charakterystycznymi elementami zachowanymi do dnia dzisiejszego są:
  - dla mężczyzn lniana koszula, kamizelka, sukienne spodnie, szeroki bacowski pas, kierzce, kapelusz,
  - dla kobiet długa lniana koszula ozdobiona haftem bluzeczka z krótkimi bufiastymi rękawami, spódnica, fartuch, sukienny gorset lub aksamitny „żywotek”, białe wełniane skarpety i kierzce.





*Fot. 25. Strój górali Beskidu Żywieckiego i Śląskiego w środku bacowski pas (Oddział Górali Śląskich Związku Podhalan)*



*Fot. 26. Stroje ludowe Beskidu Żywieckiego — Łossod 2008 (W. Kasztelnik)*

- **zdobnictwo** — hafty zdobiące stroje,
- **sprzęt, naczynia** — służące do wyrobu serów, charakteryzujące się różnicowaniem w ornamentach geometrycznych i roślinnych,



*Rys. 1. Sprzęt pasterski (Muzeum Archeologiczne i Etnograficzne w Łodzi)*

- **budownictwo** — unikalne w Europie formy architektury, zabudowań na halach i polanach Beskidów. Szałas, bacówki, koliby, budy związane z wypasem owiec,



*Rys. 2. Szałas pasterski w Beskidzie Żywieckim służący jako pomieszczenie dla ludzi i miejsce wyrobów produktów mlecznych (Muzeum Archeologiczne i Etnograficzne w Łodzi)*



*Rys. 3. Koliba w Beskidzie Żywieckim służąca jako schronienie dla pasterzy (Muzeum Archeologiczne i Etnograficzne w Łodzi)*

- **słownictwo** — nazwy wyrobów z mleka owczego takie jak: bryndza, żentycza czy oscypek, puciera (naczynie do przechowywania żentyczy), gielety (naczynie drewniane klepkowe do dojenia owiec), nazwy topograficzne np. „Kiczora”, „Magura”, które nadawane są szczytom i pasmom górskim. Ten trwały ślad pozostawiony w języku nie ulega zanikowi,
- **obrzędy** — redyk i łossod, które obecnie są atrakcją turystyczną przekazującą dziedzictwo kulturowe górali.



*Fot. 27. Redyk 2009 w Korbielowie (J. Michalek)*



*Fot. 28. Łossod 2008 na Hali Boraczej (J. Michalek)*



Pojawiły się nowe „zawody” związane z pasterstwem takie jak:

- baca — wybierany i wynajmowany przez właścicieli stad owiec, który sprawował kontrolę wypasu i wyrobu serów,
- juhas — pomocnik bacy.

## **JURA KRAKOWSKO-CZĘSTOCHOWSKA**

Owce na obszarze Jury hodowano głównie w celu pozyskania wełny i skór, prawie nigdy mleka. Jeśli w gospodarstwie nie było krowy, to mleko pochodziło od kóz. Zjadano mięso wyłącznie zwierząt dorosłych, które ubijano w celu uzyskania skór lub z powodu wieku czy choroby, jagnięta zostawiając do odchowu. Zapewne z tej przyczyny brak do tej pory zainteresowania spożyciem baraniny i jagnięciny. Owce chowanych tu ras dostarczały doskonałych skór na kozuchy i serdaki. Natomiast pozyskiwana z nich wełna była gorszej jakości, ze względu na swoją ostrość i szorstkość. Uzyskaną od owiec wełnę greplowano, a następnie przedziano na kołowrotek i farbowano. W domowych warsztatach tkackich tkano części typowego stroju ludowego tzw. zapaski, a z pozostałych resztek wytwarzano głównie swetry i skarpety. Jako ciekawostkę należy dodać, iż właśnie po kolorze zapasek można było rozpoznać poszczególne wsie.



*Fot. 29. Zapaska — element stroju ludowego (B. Fafera)*

Z czasem nastąpiło polepszenie uzyskiwanej wełny, a tym samym zaczęto wyrabiać delikatniejsze i bogatsze w ornamentykę swetry, w jednym kolorze na święta i tzw. „wyjście” oraz w kolorowe paski, z pozostałych resztek wełny — „na co dzień”.

Skóry z kolei przeznaczone były na kozuchy (z reguły kryte wierzchnią materią) oraz serdaki, które nie posiadały żadnych elementów zdobniczych.

Na terenie Wyżyny Krakowsko-Częstochowskiej nie ma charakterystycznych zwyczajów i obrzędów związanych z pasterstwem.



## **5. Efekty realizacji Programu Owca Plus w latach 2007 – 2009**

Realizacja Programu Owca Plus w latach 2007 – 2009 pozwoliła na zahamowanie spadku populacji owiec na wyznaczonych terenach, przywrócenie i utrzymanie wypasu na obszarach szczególnie wrażliwych i cennych przyrodniczo, co przyczyniło się niewątpliwie do wzrostu bioróżnorodności i atrakcyjności turystycznej wyznaczonych terenów. Wykazano między innymi, iż w zespole bliźniczki psiej trawki, w którym na wskutek zaniechania wypasu zaczęła dominować borówka czarna i śmiałek darniowy, jak i w zespole mietlicy z mieczykiem dachówkowatym, w którym znacznie zwiększała się liczba dziurawca, nastąpił powrót do składu naturalnego. Podobną tendencję zaobserwowano na murawach ciepłolubnych, gdzie znacznie wzrosła ilość przetacznika kłosowego, dzwonka syberyjskiego czy zawilca wielkokwiatowego.

Poprzez odlesienie, odkrzaczenie i usunięcie niepożądaney roślinności oraz wypas owiec i kóz nastąpiło odsłonięcie cennych przyrodniczo muraw kserotermicznych i łąk górskich. Zabiegi te przyczyniły się także do poprawy walorów widokowych i krajobrazowych hal oraz jurajskich wzgórz z ostańcami.

Poniżej zaprezentowano przykłady powrotu cennych zbiorowisk roślinnych na hale, łąki oraz murawy kserotermiczne w wyniku przeprowadzonych wycinek, wykoszeń oraz wypasów.



*Fot. 30. Hala Słowianka (R. Krause)*



*Fot. 31. Hala Cebulowa (R. Krause)*



*Fot. 32. Hala na Muńcule (R. Krause)*



*Fot. 33. Murawy w Suliszowicach (B. Fafera)*

Jednocześnie należy zaznaczyć, iż obserwowana w województwie śląskim tendencja spadkowa populacji owiec nie została odnotowana w ostatnich latach na obszarach biorących udział w Programie. Przed przystąpieniem do Programu liczba owiec na terenach wyznaczonych w Beskidach opiewała na około 1000 szt., natomiast na Jurze na 100 szt. Na podstawie przeprowadzonych wywiadów szacuje się, że na koniec roku 2009 liczba owiec, które mogą uczestniczyć w kontynuacji Programu wynosi w Beskidach około 2600 szt., a na Jurze około 350 szt. owiec i 500 szt. kóz.

Ponadto należy wskazać, iż poprzez realizację założeń Programu Owca Plus znacznie wzrosła atrakcyjność oferty turystycznej wskazanych terenów, zwłaszcza poprzez:

- wzbogaconą ofertę imprez folklorystycznych i regionalnych,
- przywrócenie tradycyjnej architektury szałasniczej na górskich polanach,
- możliwość uczestniczenia w wielu zajęciach edukacyjnych w powstałej na Jurze zagrodzie edukacyjnej,
- „bezpośredni kontakt” ze zwierzętami wypasającymi się na halach oraz murawach,
- możliwość zakupu wyrobów owczych.

W latach 2007 – 2009 ogłoszono trzy otwarte konkursy ofert na realizację zadań określonych w Programie:

- rok 2008 — I otwarty konkurs ofert na realizację w latach 2008 i 2009 zadań mających na celu czynną ochronę najcenniejszych przyrodniczo polan górskich Beskidu Śląskiego i Żywieckiego i muraw kserotermicznych Jury Krakowsko-Częstochowskiej
- rok 2008 — II otwarty konkurs ofert na realizację w 2008 r. zadań promujących i wspierających Program
- rok 2009 — III otwarty konkurs ofert na realizację w 2009 r. zadań promujących i wspierających Program

W ramach I konkursu, wdrożenie Programu na terenie Beskidów prowadziła Tatrzańsko-Beskidzka Spółdzielnia GAZDOWIE, realizując zadanie pn.: *Prowadzenie tradycyjnego wypasu owiec na halach Beskidu Śląskiego i Żywieckiego szansą aktywizacji gospodarczej, rozwoju turystyki i zachowania bioróżnorodności Beskidów.*

**W latach 2008 – 2009 zrealizowano następujące przedsięwzięcia:**

- Przywrócono kulturowy wypas owiec w V kompleksach szalańskich, łącznie na 220 ha obszarów wskazanych w Programie, powyżej 550 m.n.p.m. oraz 200 ha powierzchni nie ujętych w Programie
- Przeprowadzono odlesienie, odkrzaczenie i usunięcie niepożądanego roślinności w celu poprawy walorów widokowych i krajobrazowych hal oraz przygotowania terenów do wypasu i przywrócenia cennych zbiorowisk łąkowych — 22 ha
- Zbudowano baczki: Hala Wielka Rycerzowa, Muńcuł, Ochodźta, Hala Barania; baczki przebiegające: Hala Boracza; koliby: Hala Miziowa, Cukiernica. Ze środków własnych Spółdzielni odbudowano spaloną baczki w Jelesni u Boru.
- Wykonano ujęcia wody, wraz z budową tradycyjnych drewnianych żłobów na potrzeby wodopojów dla owiec — 12 punktów z 50 żłobami: Ochodźta, Podgrapy, Wielka Rycerzowa, Muńcuł, Boracza, Cukiernica, Miziowa
- Wykonano koszozy (ogrodzenia) o łącznej długości 1000 mb w celu ochrony przed wilkami
- Stworzono system zabezpieczeń i ochrony owiec przed wilkami poprzez zakup agregatów prądotwórczych i pastuchów elektrycznych, specjalistycznego oświetlenia tzw. „kogutów”, zakładanie fladrów: Hala Barania, Magurka, Muńcuł, Rycerzowa, Boracza, Cudzychowa, Miziowa
- Przygotowano miejsca odpoczynku dla turystów i tablice z informacjami o Programie Owca Plus: Ochodźta, Sobłowska, Wielka Rycerzowa, Boracza, Hala Miziowa

Nadzór nad wypasem prowadzili doświadczeni bacowie, pod ich opieką znajdowały się owce pochodzące od kilkudziesięciu rolników z powiatu cieszyńskiego i żywieckiego. Wszystkie owce były zakolczykowane i zarejestrowane w Agencji Restrukturyzacji i Modernizacji Rolnictwa.

W ramach I konkursu na terenach Jury wdrożenie Programu prowadziło Towarzystwo Miłośników Ziemi Zawierciańskiej, realizując zadanie pn.: *Prowadzenie czynnych zabiegów ochrony przyrody w tym wypasu owiec, urządzenie ścieżki dydaktycznej, a także budowa zagrody edukacyjnej i zakup przyczepy do przewozu owiec.*

**W latach 2008 – 2009 zrealizowano następujące przedsięwzięcia:**

- Przywrócono wypas owiec i kóz, jako elementu czynnych zabiegów ochrony przyrody na 41,80 ha obszarów wskazanych w Programie — 156 matek polskiej owcy nizinnej, wrzosówki i owcy olkuskiej w 2008 roku oraz 283 sztuk matek wyżej wymienionych ras w 2009 roku
- Zbudowano i wyposażono zagrodę edukacyjną w Podlesicach
- Przeprowadzono odlesienie, odkrzaczenie i usunięcie niepożądanego roślinności w celu poprawy walorów widokowych i krajobrazowych oraz przygotowania terenów do wypasu i przywrócenia cennych zbiorowisk muraw kserotermicznych
- Zakupiono przyczepę do przewozu zwierząt
- Zakupiono pastuchy elektryczne, paliki, siatki ogrodzeniowe dla 8 stad owiec
- Ze środków własnych Towarzystwa urządzono ścieżkę dydaktyczną Góry Zborów

W ramach II i III konkursu zostały dofinansowane następujące działania promujące i wspierające Program:

**W roku 2008:**

- Targi produktów tradycyjnych i regionalnych: Zdrowie z Sałasza
- Noc św. Jana na sałaszu: tradycja i muzyka



- Wydanie reprintu książki Mieczysława Gładysza: Góralskie zdobnictwo drzewne na Śląsku formą promocji kultury regionu
- Organizacja święta wypędu owiec na hale — REDYK
- Szkolenie dla hodowców i zainteresowanych hodowlą owiec w Beskidach
- Organizacja festiwalu regionalnego w ramach działań promujących i wspierających Program Owca Plus
- Wydanie ulotki promującej owczarstwo i zrównoważony rozwój Wyżyny Krakowsko-Częstochowskiej w ramach działań promujących i wspierających Program Owca Plus
- ŁOSSOD - jesienny spęd owiec z hal, święto baców promujące wyroby owczarskie i tradycje pasterskie
- Promocja idei Programu "Owca plus" Baranina Ustroń 2008

**W roku 2009:**

- Noc św. Jana na sałaszu: tradycja i muzyka
- Zwyk Bacowski w Soblówce
- Wystawa fotograficzna "Ocalić od zapomnienia" dokumentującej tradycyjne pasterstwo w Beskidzie śląskim i Żywieckim
- VIII Międzynarodowe Spotkania Gajdoszy i Dudziarzy
- Jagnięcina? Palce lizać!
- W ramach Mistrzostw Polski w Podawaniu Baraniny w Ustroniu
- Wieczór pasterski w Brennej
- Organizacja święta wypędu owiec na hale — REDYK
- ŁOSSOD - jesienny spęd owiec z hal, święto baców promujące wyroby owczarskie i tradycje pasterskie
- Organizacja festynu regionalnego "Jurajskie regionalia" 2009
- Organizacja szkolenia dla baców i juhasów



*Fot. 34. Jurajskie Regionalia 2009 w Podlesicach  
(B. Fajera)*



*Fot.35 . Łossod 2009 w Ciężynie (W. Lis)*



*Fot. 36. Wnętrze zagrody edukacyjnej na Jurze i stado owiec w kosorze na Hali Boraczej  
(B. Fafera, J. Michałek)*



*Fot. 37. Stan szałas pasterski na Hali Miziowej przed i po realizacji Programu (J. Michałek)*



*Fot. 38. Tradycyjne drewniane żłoby (wodopoje) na Hali Miziowej przed i po realizacji Programu (J. Michałek)*

Omawiając efekty realizacji Programu w latach 2007 – 2009 należy podkreślić, iż spotkał on się z dużą przychylnością społeczeństwa. Świadczą o tym życzliwe informacje w prasie, radiu i telewizji, a także opinie internautów zapisane na licznych portalach.

Realizacja Programu zmobilizowała hodowców i społeczności lokalne do wspólnego działania oraz przyczyniła się do znacznego wzrostu świadomości ekologicznej i kulturowej, tak wśród mieszkańców, jak i licznych, przybywających z całej Polski turystów.

Program Owca Plus został bardzo wysoko oceniony przez bezpośrednich i pośrednich beneficjentów Programu, władze samorządowe, społeczności lokalne oraz przez instytucje takie jak: Zespół Parków Krajobrazowych Województwa Śląskiego oraz Regionalną Dyрекcję Ochrony Środowiska oraz środowiska naukowe Uniwersytetu Śląskiego i Jagiellońskiego.

W tym miejscu należy również wspomnieć, że uchwałą Nr 1017/165/III/2008 z dnia 27.05.2008 roku Zarządu Województwa Śląskiego zawarta została umowa pomiędzy Województwem Śląskim a TVP S.A na realizację i emisję czterech odcinków magazynu edukacyjnego, promującego Program „OWCA+”.

Działanie to miało na celu nie tylko promocję samego Programu, ale również promocję Województwa Śląskiego i jego walorów przyrodniczo-krajobrazowych, promocję turystyki górskiej i agroturystyki.

## **6. Cele i założenia Programu na lata 2010 – 2014**

Program Aktywizacji Gospodarczej oraz Zachowania Dziedzictwa Kulturowego Beskidów i Jury Krakowsko-Częstochowskiej na lata 2010 – 2014 stanowi kontynuację działań, realizowanych w województwie śląskim w ramach Programu Owca Plus, na rzecz zrównoważonego rozwoju i ochrony najcenniejszych przyrodniczo obszarów Beskidów i Jury Krakowsko-Częstochowskiej.

**Nadrzędnym celem Programu pozostaje niezmiennie ochrona środowiska przyrodniczego oraz zachowanie bioróżnorodności wskazanych terenów w oparciu o gospodarkę pasterską.** Tak rozumiany cel nadrzędny zostanie osiągnięty poprzez realizację celów pośrednich, takich jak: utrzymanie wypasu na kompleksach łąk i murawach biorących udział w Programie w latach 2007 – 2009, przywrócenie ekstensywnego wypasu owiec na terenach położonych w wyższych partiach górskich Beskidów oraz owiec i kóz na murawach kserotermicznych Jury Krakowsko-Częstochowskiej (patrz Tabela 3 i 4), odbudowę bądź budowę i utrzymanie obiektów architektury pasterskiej związanych z tradycyjnym wypasem, czy też zachowanie bądź zwiększenie pogłowia owiec z uwzględnieniem ras lokalnych. Pozwoli to w konsekwencji na przywrócenie i utrzymanie przestrzeni otwartego krajobrazu, zachowanie i ochronę gatunków endemicznych roślin oraz powstrzymanie sukcesji wtórnej.

**Dodatkowe cele Programu stanowią: kultywowanie tożsamości kulturowej związanej z pasterstwem, krzewienie tradycji kultury ludowej, rozwój rzemiosła i przetwórstwa produktów pochodzenia owczego i koziego. Ich realizacja przyczyni się z pewnością do popularyzacji produktów i potraw z jagnięciny, baraniny i kozłeciny, a także wpłynie pozytywnie na rozwój turystyki oraz poszerzenie oferty gospodarstw agroturystycznych i lokalnych restauracji oraz aktywizację społeczności.**

W ramach kontroli realizacji założeń Programu **przewiduje się cykliczny monitoring obszarów wyznaczonych do wypasu**, tak na terenie Beskidów, jak i Jury Krakowsko-Częstochowskiej. Proces monitorowania związany będzie z systematyczną obserwacją zmian zachodzących w ramach poszczególnych celów wytyczonych w Programie, przy czym największy nacisk położony będzie na badanie przemian zachodzących w środowisku



przyrodniczo-krajobrazowym pod wpływem czynnej ochrony wskazanych terenów w oparciu o gospodarkę pasterską. Poszczególne etapy monitoringu powinny zawierać takie elementy jak: zbieranie i analiza danych i informacji, ocena porównawcza osiągniętych wyników z założeniami Programu, poszukiwanie i określenie przyczyn możliwych rozbieżności pomiędzy założeniami Programu a rezultatami, wprowadzenie nowych metod działań. Przewiduje się, że monitoring przyrodniczy przeprowadzony zostanie przez instytucję związaną z działaniami, mającymi na celu dobro przyrody nieożywionej i ożywionej regionu, która prowadzi działalność naukową, ochronną i edukacyjną.

## **7. Źródła finansowania, ramy czasowe. Beneficjenci Programu**

Podstawową osią finansowania Programu będą środki pochodzące z budżetu Samorządu Województwa Śląskiego. Program opracowany został na pięć lat, a planowany okres jego realizacji przypadać ma na lata 2010 – 2014.

*Tabl. 2. Plan finansowy Programu na lata 2010 – 2014*

<b>2010</b>	<b>2011</b>	<b>2012</b>	<b>2013</b>	<b>2014</b>	<b>OGÓŁEM</b>
600 000 zł	1 200 000 zł	1 200 000 zł	1 200 000 zł	1 200 000 zł	5 400 000 zł

*Źródło: Opracowanie własne na podstawie danych i kalkulacji uzyskanych w trakcie konsultacji do Programu*

**Udostępnienie środków** przewidzianych na realizację działań mających na celu ochronę środowiska, zachowanie bioróżnorodności oraz szeroko rozumiane kultywowanie tożsamości kulturowej i tradycji ludowej na terenie Beskidów i Jury **nastąpi w drodze organizowanego otwartego konkursu dla beneficjentów bezpośrednich**, ogłaszanego przez Województwo Śląskie, a **szczegółowe zasady finansowania Programu zostaną podane w warunkach przystąpienia do konkursu (tzw. regulaminie konkursu)**.

Planowany budżet ujmuje koszty związane z:

- wypasem oraz przygotowaniem i zabezpieczeniem pod wypas wskazanych terenów,
- budową infrastruktury pasterskiej i turystycznej na wyznaczonych halach i murawach,
- odbudową warsztatów tkackich,
- utrzymaniem i rozwojem zagród edukacyjnych,
- rozwojem rzemiosła i przetwórstwa produktów pochodzenia owczego i koziego,
- cyklicznymi imprezami mającymi na celu kultywowanie tożsamości kulturowej związanej z pasterstwem, krzewienie tradycji kultury ludowej,
- promocją i popularyzacją produktów i potraw pochodzenia owczego i koziego (serów i mięsa),
- prowadzeniem szkoleń dla hodowców owiec i kóz.

W planowanym budżecie ujęto również koszty monitoringu przyrodniczego Programu. Środki przeznaczone na ten cel zostaną przekazane na podstawie umowy zawartej pomiędzy Województwem Śląskim a wykonawcą badań.

## **7.1. Stworzenie systemu premiowania do prowadzenia wypasu w miejscach o szczególnych wartościach przyrodniczo-krajobrazowych**

W celu utrzymania walorów przyrodniczych i krajobrazowych na obszarach objętych realizacją Programu wymagane jest prowadzenie ograniczonego wypasu owiec i kóz.

Wypas owiec i kóz w trudnych warunkach, na polanach i halach górskich zagrożonych postępującą sukcesją leśną, położonych powyżej 550 m n.p.m., czy też na jurajskich wzgórzach, wymaga stworzenia dla hodowców systemu premiowania.

W związku z pojawiającymi się trudnościami oraz z wyższymi kosztami związanymi z prowadzeniem chowu w niekorzystnych warunkach proponuje się stosowanie premii do hektara wypasu wyznaczonej powierzchni przyjmując, iż na 1 ha powinno przypadać nie więcej niż 0,5 DJP<sup>5</sup>. Premia zostanie przekazana hodowcom na podstawie zapisów zawartych w umowie, zobowiązujących ich do kontynuacji wypasu przez ściśle określony czas we wskazanym miejscu. Będzie stanowiła koszty kwalifikowane w projektach realizowanych przez organizacje pozarządowe wyłonione w drodze konkursu ogłoszonego przez Województwo Śląskie.

Wydaje się także zasadnym, aby w uzasadnionych przypadkach, na przykład braku zwierząt do wypasu na obszarach szczególnie cennych, można było dofinansować ich dowóz środkami transportu zakupionymi w ramach Programu.

## **7.2. Beneficjenci Programu**

Bezpośrednimi beneficjentami Programu będą:

- organizacje pozarządowe (stowarzyszenia, związki, fundacje), spółdzielnie zrzeszające w swych strukturach hodowców owiec i kóz, działające na rzecz rozwoju regionu i zachowania kultury pasterskiej.

Pośrednimi beneficjentami Programu będą:

- hodowcy owiec i kóz,
- turyści, których do pobytu na wspomnianych terenach zachęcać będzie atrakcyjność terenów bogatych przyrodniczo, zadbanych i zagospodarowanych z odsłoniętymi widokami krajobrazowymi,
- właściciele gospodarstw agroturystycznych, pensjonatów i domów turystycznych, lokalni przedsiębiorcy, dla których turystyka jest źródłem dochodu,
- społeczeństwo, które w sposób pośredni korzysta z utrzymania równowagi przyrodniczej środowiska naturalnego, nieoobejmej dla zdrowia i bytu człowieka.

---

<sup>5</sup> DJP — Duża Jednostka Przeliczeniowa — umowna jednostka liczebności zwierząt hodowlanych w gospodarstwie, wg polskich norm odpowiadająca jednej krowie o masie 500 kg; współczynniki przeliczeniowe definiuje Rozporządzenie Rady Ministrów z dnia 9 listopada 2004 roku (Dz. U. z 2004 r. Nr 257, poz. 2573).

## **8. Przedsięwzięcia niezbędne do realizacji celów Programu**

### **8.1. Zgodność Programu ze Strategią Rozwoju Województwa Śląskiego**

Program Aktywizacji Gospodarczej oraz Zachowania Dziedzictwa Kulturowego Beskidów i Jury Krakowsko-Częstochowskiej — Owca Plus na lata 2010 – 2014 stanowi instrument realizacji **Strategii Rozwoju Województwa Śląskiego „Śląskie 2020”**, będącej aktualizacją dokumentu pn. Strategia Rozwoju Województwa Śląskiego na lata 2000 – 2020, poprzez zgodność z:

- **priorytetem B:** województwo śląskie regionem o powszechnej dostępności do regionalnych usług publicznych o wysokim standardzie,
- **celem strategicznym B.2:** wysoka jakość środowiska naturalnego,
- **kierunkiem działań B.2.6:** zachowanie i odtworzenie bio i georóżnorodności,

a ponadto

- **celem strategicznym B.3:** atrakcyjne warunki zamieszkania i wysoka jakość przestrzeni,
- **kierunkiem działań B.3.5:** kształtowanie ośrodków wiejskich.

Dla realizacji celu strategicznego B.2, istotne jest dbanie o zachowanie istniejących zasobów przyrodniczych, co z pewnością przyczyni się do poprawy wizerunku województwa, które cały czas postrzegane jest jako region silnie zanieczyszczony i zdegradowany.

Brak ochrony najcenniejszych przyrodniczo ekosystemów może powodować zubożenie zasobów biologicznych. Degradacja ekosystemów wywołać może szereg nieodwracalnych zmian w ich strukturze, przede wszystkim ich uproszczenie. Konsekwencją tego będą zaburzenia równowagi ekologicznej. Zachowanie dziedzictwa przyrody jest nie tylko obowiązkiem wynikającym z przepisów prawa, ale także naszą powinnością wobec przyszłych pokoleń. W przypadku Programu Owca Plus, ochrona bioróżnorodności służyć będzie zarówno zachowaniu najatrakcyjniejszych przyrodniczo obszarów województwa, jak i wykorzystaniu ich do wypoczynku, rekreacji i regeneracji sił człowieka.

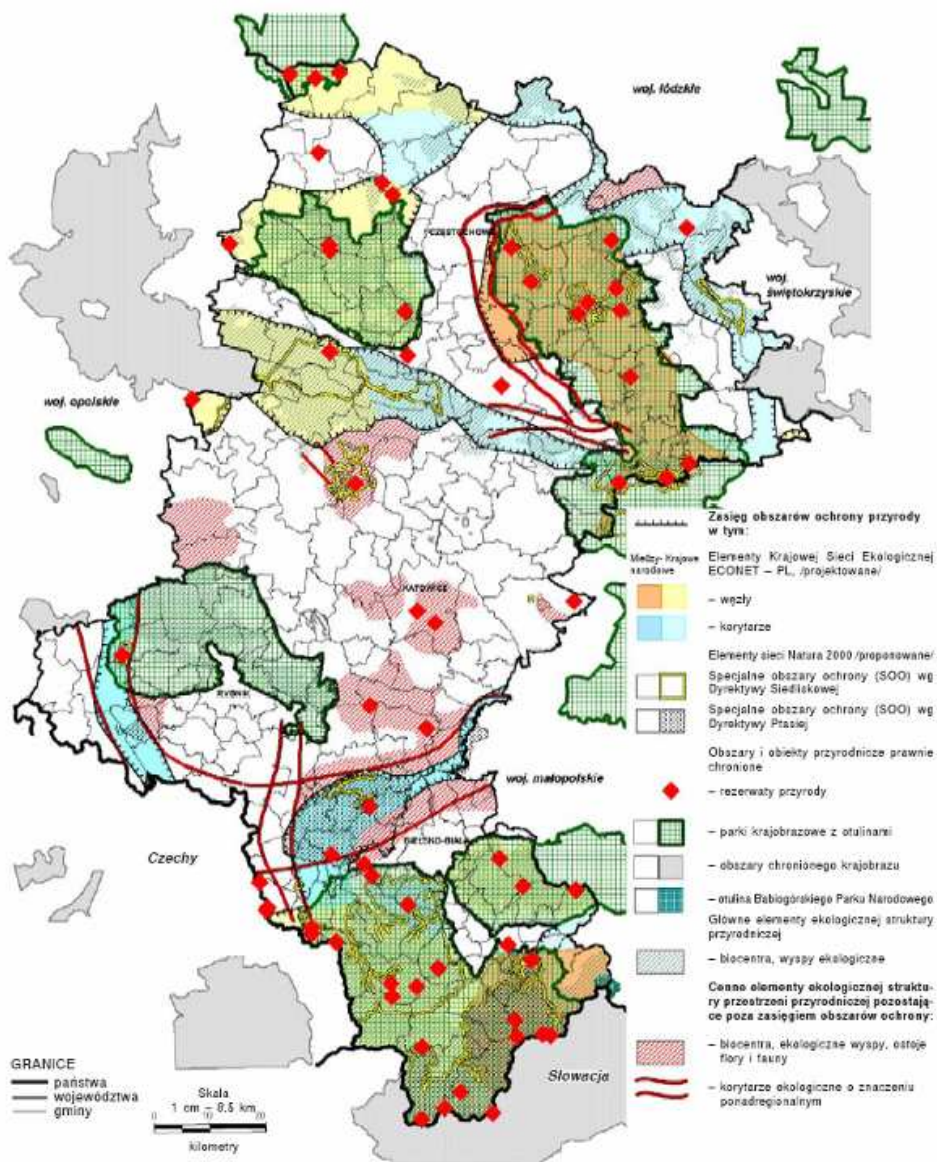
Kolejnym ważnym aspektem, w rozumieniu realizacji celu strategicznego B.3, jest rozwój i wzrost atrakcyjności terenów wiejskich, które uzależnione są przede wszystkim od potencjału ośrodków wiejskich zlokalizowanych na tym obszarze. Działalność ośrodków wiejskich stanowi ważne ogniwo wspierania inicjatyw na rzecz rozwoju rolnictwa, głównie dzięki zwiększeniu potencjału zasobów ludzkich oraz tworzeniu odpowiednich warunków ich rozwoju. Do głównego typu działań w zakresie tego kierunku zaliczyć należy wspieranie lokalnych i ponadlokalnych inicjatyw skierowanych na kultywowanie tradycji.

Równocześnie należy podkreślić, że Program Aktywizacji Gospodarczej oraz Zachowania Dziedzictwa Kulturowego Beskidów i Jury Krakowsko-Częstochowskiej — Owca Plus na lata 2010 – 2014 jest zgodny z celami strategicznymi opracowanej przez Samorząd Województwa Śląskiego „**Strategii Rozwoju Turystyki**”, poprzez spójność z:

- celem strategicznym: **Rozwój produktu markowego — turystyka na terenach wiejskich,**

- celem strategicznym: **Rozwój produktu markowego — turystyka rekreacyjna, aktywna, specjalistyczna.**

#### OBSZARY OCHRONY PRZYRODY

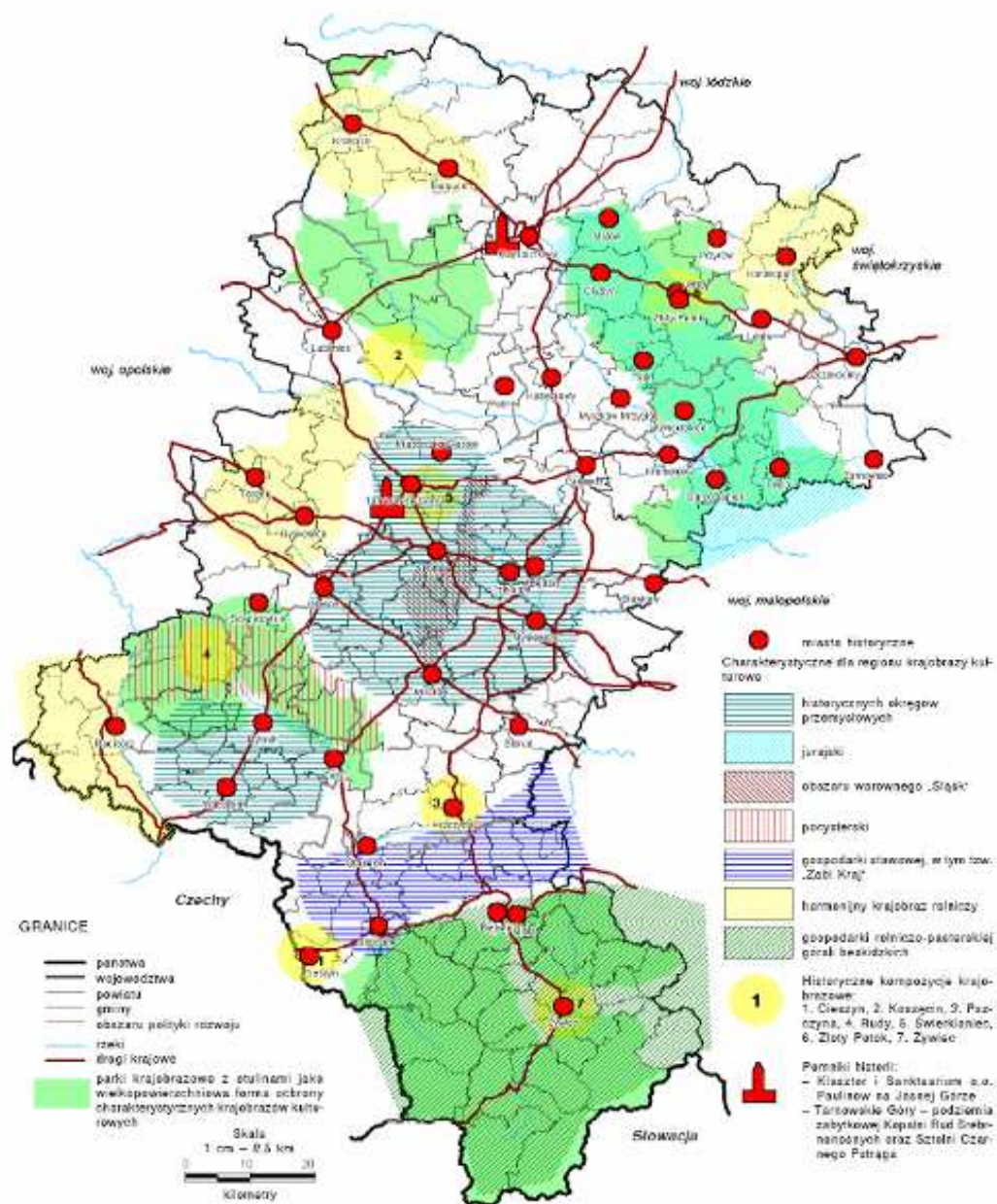


Źródło: Plan Zagospodarowania Przestrzennego Województwa Śląskiego

Mapa 1. Obszary ochrony przyrody (Strategia Województwa Śląskiego na lata 2000 – 2020)



**ŚRODOWISKO KULTUROWE  
I OBSZARY OCHRONY DZIEDZICTWA KULTUROWEGO**



Źródło: Plan Zagospodarowania Przestrzennego Województwa Śląskiego

Mapa 2. Środowisko Kulturowe i obszary chronione dziedzictwa kulturowego (Strategia Województwa Śląskiego na lata 2000 – 2020)

## **8.2. Zgodność z Programem Rozwoju Obszarów Wiejskich na lata 2007 – 2013**

W ramach **Osi 1: Poprawa konkurencyjności sektora rolnego i leśnego Programu Rozwoju Obszarów Wiejskich (PROW) na lata 2007 – 2013** producent rolny może przystąpić do **Działania 1.8.: Uczestnictwo rolników w systemach jakości żywności**. Celem działania jest wsparcie systemów żywności wysokiej jakości, a w szczególności:

- poprawa jakości produkcji i produktów rolnych przeznaczonych do spożycia przez ludzi,
- zwiększenie spożycia żywności wysokiej jakości,
- wsparcie rolników wytwarzających taką żywność,

Z punktu widzenia zachowania dziedzictwa kulturowego szczególne znaczenie mają działania: Chroniona Nazwa Pochodzenia, Chronione Oznaczenie Geograficzne i Gwarantowana Tradycyjna Specjalność.

W ramach **Osi 2: Poprawa środowiska naturalnego i obszarów wiejskich Programu Rozwoju Obszarów Wiejskich (PROW) na lata 2007 – 2013** producent rolny może przystąpić do **Działania 2.3.: Program rolnośrodowiskowy**. Głównym celem realizacji tego działania jest poprawa środowiska przyrodniczego i obszarów wiejskich, w szczególności:

- przywracanie walorów lub utrzymanie stanu cennych siedlisk użytkowanych rolniczo,
- promowanie zrównoważonego systemu gospodarowania,
- odpowiednie użytkowanie gleb i ochrona wód,
- kształtowanie struktury krajobrazu,
- ochrona lokalnych ras zwierząt gospodarskich i lokalnych odmian roślin uprawnych.

Poza tym w Programie PROW 2007 – 2013 interesującą propozycję stanowi **Działanie 2.1.: Wspieranie gospodarowania na obszarach górskich i innych obszarach o niekorzystnych warunkach gospodarowania (ONW)**. W działaniu tym określono następujące cele:

- zapewnienie ciągłości rolniczego użytkowania ziemi i tym samym utrzymanie żywotności obszarów wiejskich,
- zachowanie walorów krajobrazowych obszarów wiejskich,
- promocja rolnictwa przyjaznego dla środowiska.

Podstawowym warunkiem przystąpienia do wyżej wymienionych działań w ramach Programu **PROW 2007 – 2013** jest prowadzenie działalności rolniczej na obszarze co najmniej **1 ha** użytków rolnych. Należy zatem podkreślić, iż powyższe działania stanowią idealną propozycję, uzyskania wsparcia służącego ochronie środowiska, dla małych gospodarstw, których znaczna ilość obserwowana jest na terenach Beskidów i Jury.

Powyższe działania mogą stanowić dodatkową formę wsparcia dla tych producentów rolnych, którzy zechcą skorzystać z propozycji Programu Aktywizacji Gospodarczej oraz Zachowania Dziedzictwa Kulturowego Beskidów i Jury Krakowsko-Częstochowskiej — Owca Plus na lata 2010 – 2014.

### **8.3. Określenie obszarów objętych Programem**

Programem objęte będą hale i polany na terenie:

- I. Beskidu Śląskiego w gminach: Szczyrk, Brenna, Goleszów, Istebna, Ustroń, Wisła,
- II. Beskidu Żywieckiego w gminach: Milówka, Radziechowy-Wieprz, Rajcza, Jeleśnia, Koszarawa, Ujszoły, Węgierska Górka, Lipowa.



**POWIAT BIELSKI**



## **POWIAT CIESZYŃSKI**



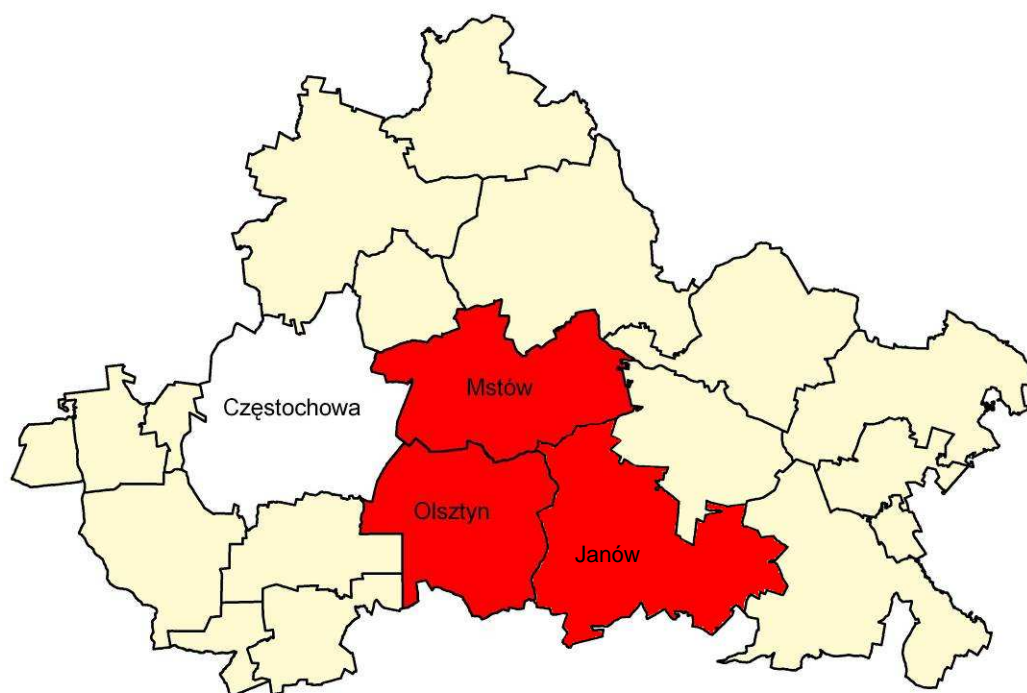


### **POWIAT ŻYWIECKI**

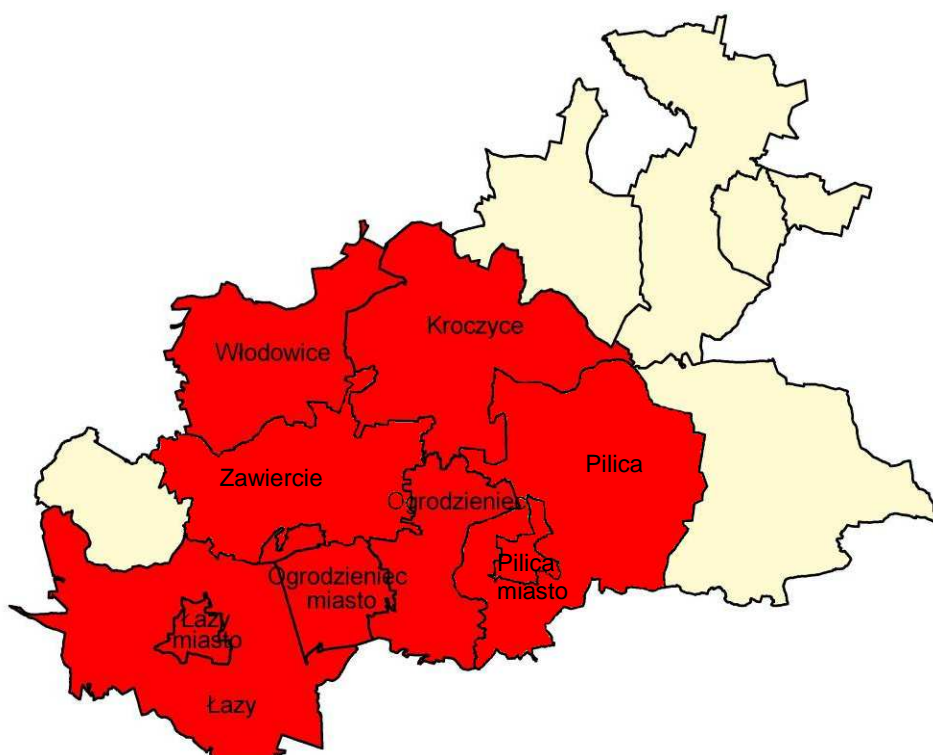
Na Jurze Krakowsko-Częstochowskiej w Programie ujęte zostały tereny położone w powiecie myszkowskim, częstochowskim, zawierciańskim, wyznaczone w uzgodnieniu z Zespołem Parków Krajobrazowych Województwa Śląskiego.



### **POWIAT MYSZKOWSKI**



#### **POWIAT CZĘSTOCHOWSKI**



#### **POWIAT ZAWIERCIAŃSKI**

### **8.3.1. Inwentaryzacja cennych przyrodniczo hal, polan i łąk górskich oraz muraw kserotermicznych**

W Beskidzie Śląskim i Żywieckim na potrzeby Programu zinwentaryzowano hale, na których wskazane jest przywrócenie i utrzymanie wypasu owiec ze względów krajobrazowych oraz przyrodniczych.

Na proponowanych kompleksach można wyodrębnić właścicieli lub spółki pastwiskowe, z którymi bacia może podpisać umowy dzierżawy. Dużym atutem tych kompleksów pasterskich są istniejące stada owiec, które można wypasać we wskazanych miejscach.

Pozostałe hale i towarzyszące im polany będą objęte Programem, gdy poddane zostaną szczegółowej inwentaryzacji, której celem będzie dokładne wskazanie powierzchni produkcyjnej hali z uwzględnieniem powierzchni, z których należy usunąć rośliny pionierskie i samosiejki powodujące wtórną sukcesję.



*Program Aktywizacji Gospodarczej oraz Zachowania Dziedzictwa Kulturowego Beskidów i Jury Krakowsko-Częstochowskiej — Owca Plus na lata 2010 – 2014*

*Tabl. 3. Szczegółowa inwentaryzacja hal Beskidu Śląskiego i Żywieckiego przeprowadzona w roku 2009/2010 przez ZPKWŚ*

Lp.	Salasze Kompleksy bacowskie	Nazwa hali	Gmina	Wypas w ramach Programu Owca Plus w latach 2007-2009 [ha]	Planowany wypas w ramach Programu Owca Plus w latach 2010-2014 [ha]	Potencjalny obszar wypasu zgodny z zał. mapowym [ha]	Wykaz obszarów z czynną ochroną przyrody prowadzoną przez ZPKWŚ 2007-2009	Wysokość m n.p.m
1	I	Cukiernica (Cukiernicza) i Boracza	Węgierska Górka	21	21	129		810 – 1175
2		Prusów	Milówka	17+2	19	56	X	810 – 1010
3		Sucha Góra i Buciorski	Milówka, Ujszoły	17	17	55		940 – 1042
4	II	Ochodzita	Istebna	25	25	61		831 – 900
5		Magurka Radziechowska	Węgierska Górka, Milówka	8+5	13	19	X	1010 – 1100
6		Koczy Zamek/Podgrapy	Istebna	4	4	30		800
7		Barania	Węgierska Górka, Milówka	10+5	10	10	X	980 – 1040
8		Tyniok	Istebna	0	0 <sup>6</sup>	2		800 – 890
9	III	Rycerzowa	Ujszoły	35+3	45	50	X	1124 – 1220
10		Muńcuł	Ujszoły	11+2	17	17	X	900 – 1050
11		Kapokowa i Lizakowa	Ujszoły	0	6	8,5		900 – 1000
12		Krawców Wierch	Ujszoły	0	14	16		1060
13		Głogowa i Morgi	Ujszoły	0	15	27		900 – 1000
14	IV	Miziowa i Słowikowa	Jeleśnia	10+1	19	19	X	1130 – 1360
15		Kamieniańska	Jeleśnia	0	1	2		1100 – 1115
16		Górowa	Jeleśnia	5	8	10		1110 – 1195
17		Jodłowcowa	Jeleśnia	3	14	20		925 – 1175
18		Cudzychowa	Jeleśnia	15+6	36	36	X	1175 – 1300
19		Cebulowa	Jeleśnia	3	5	10	X	1130 – 1260
20	V	Góra Tuł	Goleszów	36	60	60	X	550 – 615
21	VI	Bendoszka	Rajcza	0	0 <sup>6</sup>	14	X	1000 – 1082

*Program Aktywizacji Gospodarczej oraz Zachowania Dziedzictwa Kulturowego Beskidów i Jury Krakowsko-Częstochowskiej — Owca Plus na lata 2010 – 2014*

22		Praszywka	Rajcza	0	0 <sup>6</sup>	17		800 – 1050
23		Przysłop Potocki	Rajcza	0	0 <sup>6</sup>	11		850 – 900
24		Przysłop Wielki	Rajcza	0	0 <sup>6</sup>	3		850 – 975
25	VII	Mała Racza	Rajcza	0	9	9	X	1150 – 1178
26		Wielka Racza	Rajcza	0	22,5	22,5		1035 – 1190
27		Śrubita	Rajcza	0	9	14	X	980 – 1032
28	VIII	Abrahamów	Węgierska Górka	0	24	25	X	820 – 855
29		Magura	Węgierska Górka	0	7	50		880 – 890
30		Skole	Węgierska Górka	0	5	8		775 – 790
31		Matlakówka	Węgierska Górka	0	12	22	X	760 – 771
32	IX	Barmańska	Ujsoly	0	0 <sup>6</sup>	5		1110 – 1190
33		Bieguńska	Ujsoly	0	0 <sup>6</sup>	10		1150 – 1195
34		Lipowska	Ujsoly	0	11	21	X	1250 – 1324
35		Motykowa	Ujsoly	0	4	4		1050 – 1060
36		Redykalna	Ujsoly	0	6	10,5		1050 – 1144
37		Pawlusia/Łyśniewska	Węgierska Górka	0	48	48	X	1200 – 1230
38		Romanka	Węgierska Górka	0	1,5	1,5		1120 – 1285
39		Wojtasia	Węgierska Górka	0	4	5		1200 – 1225
40		Rysianka	Ujsoly, Jeleśnia	0	18	37	X	1190 – 1250
41	X	Uszczawne, Hala Malorka	Jeleśnia	0	23	68,5		940 – 975
42		Krzyżowski Groń	Jeleśnia	0	10	10		950 – 1000
43		Buczynka	Jeleśnia	0	5	5		950
44		Janoszkowa	Koszarawa	0	10	11		925 – 1010
45		Kamieńskiego	Koszarawa	0	11	11		1025 – 1120
46		Kubulkowa	Koszarawa	0	3	3		1000 – 1100
47		Gawlasia	Jeleśnia	0	16	30		691
48		Rówienki	Jeleśnia	0	17	21		800
49	XI	Jaworzyna	Szczyrk	0	0 <sup>6</sup>	6		936 – 1000
50		Klimczok	Szczyrk	0	0 <sup>6</sup>	6		1042 – 1100
51		Pośrednia	Szczyrk	0	0 <sup>6</sup>	21		900 – 970
52		Skrzyczneńska	Szczyrk	0	0 <sup>6</sup>	6,5		1200 – 1240
53		Skalite	Szczyrk	0	0 <sup>6</sup>	4		650 – 700
54		Hondraski	Szczyrk	0	0 <sup>6</sup>	9,5		700 – 800
55	XII	Jaškowa	Lipowa	0	0 <sup>6</sup>	4		850 – 938
56		Skrzyczne	Lipowa	0	0 <sup>6</sup>	7		1200 – 1250

*Program Aktywizacji Gospodarczej oraz Zachowania Dziedzictwa Kulturowego Beskidów i Jury Krakowsko-Częstochowskiej — Owca Plus na lata 2010 – 2014*

57		Ostre	Lipowa	0	0 <sup>6</sup>	3	X	920 – 930
58	XIII	Bukowy Groń	Brenna	0	20	24		775 – 875
59		Cisowy	Brenna	0	6	22		800 – 877
60		Skalka	Brenna	0	9	9		955 – 970
61		Błatnia	Brenna	0	8	8		900 – 917
62		Stołówka	Brenna	0	0 <sup>6</sup>	13		800 – 918
63	XIV	Hala Jaworowa	Brenna	0	25	28		810 – 830
64		Kotarz	Brenna	0	11	30		835 – 918
65		Stary Groń	Brenna	0	20	22		730 – 780
66	XV	Gronik	Brenna	0	14	18		665
67		Malinka	Wisła/Brenna	0	17	18,5		680 – 790
68		Trzy Kopce Wiślańskie	Wisła	0	2	2		800 – 920
69		Beskidek	Ustroń	0	0 <sup>6</sup>	14,5		600 – 702
70	XVI	Kompleks Czantorii	Ustroń	0	19	19		800 – 875
71		Dobka Orłowa	Ustroń	0	0 <sup>6</sup>	16		650 – 800
72		Równica	Ustroń	0	0 <sup>6</sup>	20		675 – 875
73		Stokłosica	Ustroń	0	0 <sup>6</sup>	8		650 – 857
74		Na Przełęczy	Wisła	0	0 <sup>6</sup>	5		650 – 700
75		Zielony	Wisła	0	0 <sup>6</sup>	8		730 – 819
76		Czorny	Wisła	0	0 <sup>6</sup>	2		700 – 800
77		Stożek-Kiczory	Wisła	0	0 <sup>6</sup>	4		900 – 990
78		Pod Pysznia	Wisła	0	0 <sup>6</sup>	7,5		725 – 800
79	XVII	Złoty Groń	Istebna	0	30	30		710
80	XVIII	Cienków Niżny	Wisła	0	36	36		570 – 585
81		Cienków Postrzedni	Wisła	0	11	14,5		700 – 750
82		Cienków Wyszni	Wisła	0	5	11		950
Powierzchnia ogółem				220+22 ha	858 ha			

Z kolei na terenie Jury Krakowsko-Częstochowskiej, wskazane jest objęcie Programem wszystkich cennych muraw kserotermicznych. Wapienne murawy kserotermiczne, występujące szczególnie na południowych zboczach wzgórz jurajskich cechują się wyjątkową bioróżnorodnością i zarazem szybko postępująca degradacją. Skutkami postępującej degradacji jest zanikanie cennych roślin i ubożenie ich składu gatunkowego. Krajobraz Jury Krakowsko-Częstochowskiej traci swój specyficzny charakter. Z powodu zakrzaczenia i zadrzewienia skał spada atrakcyjność turystyki skałkowej. Krajobraz Jury Krakowsko-Częstochowskiej przez postępujące zarastanie ostańców skalnych i terenów widokowych staje się coraz mniej atrakcyjny dla turystów.

Skutecznym rozwiązaniem wskazanych wyżej problemów jest włączenie do Programu terenów, gdzie już prowadzone były lub w najbliższej przyszłości będą działania na rzecz ochrony muraw kserotermicznych.

Działania w tym zakresie prowadzone są obecnie przez Zespół Parków Krajobrazowych Województwa Śląskiego oraz uczestników programu Owca Plus i polegają na odsłonięciu muraw kserotermicznych i naskalnych oraz usuwaniu drzew i krzewów. Jednakże, jak wykazały liczne obserwacje w terenie, już po okresie 2 – 3 lat następuje niezwykle szybki odrost drzew i krzewów.

W celu utrzymania pożądanego stanu muraw kserotermicznych konieczne byłyby ponowne prace, w okresie nieprzekraczającym pięciu lat. Taka ochrona wymaga znacznych nakładów środków finansowych oraz pracy.

Analizując efekty Programu Owca Plus, zauważa się, iż najlepszym rozwiązaniem jest wprowadzenie ekstensywnego wypasu, przy określonej liczbie DJP/ha. Może to w znacznym stopniu pomóc w utrzymaniu bioróżnorodności cennych zbiorowisk oraz zdecydowanie opóźnić lub całkowicie zapobiec ponownemu zarastaniu muraw kserotermicznych. Należy jednakże pamiętać, że na niektórych wzgórzach, ze względu na ich wysokie walory przyrodnicze należy przywrócić i prowadzić wypas przy pomocy wyłącznie owiec, w tym ras rodzimych np. w rejonie Olsztyna. Kozy ze względu na umiejętność wspinania się po skałach i niewybredność diety mogą zgryzać najcenniejsze gatunki roślin.

Stadka wypasających się owiec i kóz z całą pewnością podniosą atrakcyjność terenu i pozwolą przyjeżdżającym turystom na bezpośredni kontakt ze zwierzętami podczas wędrówek jurajskimi szlakami.



*Program Aktywizacji Gospodarczej oraz Zachowania Dziedzictwa Kulturowego Beskidów i Jury Krakowsko-Częstochowskiej — Owca Plus na lata 2010 – 2014*

*Tabl. 4. Szczegółowa inwentaryzacja muraw kserotermicznych i naskalnych Wyżyny Krakowsko -Częstochowskiej przeprowadzona w roku 2009/2010 przez ZPKWŚ*

Lp.	Nazwa, lokalizacja	Gmina	Wypas w ramach Programu Owca Plus w latach 2007-2009 [ha]	Planowany wypas w ramach Programu Owca Plus w latach 2010-2014 [ha]	Potencjalny obszar wypasu zgodny z zał. mapowym [ha]	Wykaz obszarów z czynną ochroną przyrody prowadzoną przez ZPKWŚ 2004-2009
1	Tereny muraw Mstów – Małusy Wielkie, w tym Kompleks Góry Skarzawy	Mstów	19	20	624,5	
2	Góra Wał	Mstów	0	2	9,5	X
3	Golizna	Mstów	1,5	1,5	1,5	X
4	Góry Towarne	Olsztyn	0	3	179	X
5	Olszyńskie Skały Biakło-Lipówki	Olsztyn	0	4	144	X
6	Góry Skałki Małe, Duże	Olsztyn	0	0 <sup>6</sup>	21	
7	Przymiłowice – Kotysów	Olsztyn	0	0 <sup>6</sup>	67	
8	Zrębice	Olsztyn	0	0 <sup>6</sup>	82	
9	Krasawa	Olsztyn/Janów	0	0 <sup>6</sup>	37	
10	Złoty Potok w stronę Gór Gorzowskich	Janów	0	0 <sup>6</sup>	57	
11	Góry Gorzkowskie	Janów	0	0 <sup>6</sup>	132,5	
12	Skały w Zaborzu	Żarki	0	2,5	23	X
13	Wzgórza koło Suliszowic	Żarki	4	7	67	X
14	Suliszowice na południowy-wschód od wsi	Żarki	0	0 <sup>6</sup>	27	
15	Przewodziszowice	Żarki	0	1,5	20	
16	Góra Serwin	Żarki	0	1,5	7	
17	Górna część kuesty Żarki	Żarki	0	0 <sup>6</sup>	51	
18	Parchowatka	Żarki	0	0 <sup>6</sup>	12	
19	Tereny Ludwinów, Gorzków, Trzebniów w tym Wzgórze Kazubiec	Niegowa	0	3	497	X
20	Bukowie	Niegowa	0	2,5	33	X
21	Łutowiec	Niegowa	0	7,5	29	X
22	Grzęda Skalna Mirów-Bobolice	Niegowa	0	15	23	X

*Program Aktywizacji Gospodarczej oraz Zachowania Dziedzictwa Kulturowego Beskidów i Jury Krakowsko-Częstochowskiej — Owca Plus na lata 2010 – 2014*

23	Wzgórze Damiak	Niegowa	0	2	3	X
24	Kostkowice	Kroczyce	0	0 <sup>6</sup>	33	
25	Wzgórze Słupsko	Kroczyce	0	1,5	1,5	X
26	Skały Kroczyckie Przysiółek Kuźnia	Kroczyce	0,3	1	3	X
27	Kołoczek	Kroczyce	0	1,5	3	X
28	Góra Zborów	Kroczyce	6,7	15	41	X
29	Góra Biblioteka i Apteka	Kroczyce	0,8	4,0	5	X
30	Koźnica	Kroczyce	0	0 <sup>6</sup>	13	
31	Okiennik Wielki	Zawiercie /Kroczyce	0	0 <sup>6</sup>	9	
32	Skały w Piasecznie	Kroczyce	0	7	39	X
33	Zdów	Włodowice	0	0 <sup>6</sup>	158	
34	Skały Rzędkowickie	Włodowice	0	5	29	X
35	Morsko	Włodowice	0	0 <sup>6</sup>	5	X
36	Góra Rzędowa	Zawiercie	0	0 <sup>6</sup>	26	
37	Kompleks Skał Podzamcza	Ogrodzieniec	0	0 <sup>6</sup>	58	
38	Kolonia Ryczów	Ogrodzieniec	0	3,5	47	X
39	Babia Góra	Ogrodzieniec	0	2,5	28	X
40	Straszykowe Skały	Ogrodzieniec	0	3,0	28	X
41	Kompleks Wielki Grochowiec Góra Skałki	Ogrodzieniec	0	2	11	X
42	Strażnica	Ogrodzieniec	0	1,5	2	X
43	Kompleks skał w Niegowonicach w tym Wzgórze Kromołowiec	Łazy	0	0 <sup>6</sup>	94	X
44	Złożeniec	Pilica	0	0 <sup>6</sup>	75	
45	Smoleń	Pilica	0	0 <sup>6</sup>	4	
<b>Powierzchnia ogółem</b>			<b>32,3 ha</b>	<b>120,5 ha</b>		

<sup>6</sup> Tereny, które zostały wyznaczone do prowadzenia zabiegów czynnej ochrony przez Zespół Parków Krajobrazowych Województwa Śląskiego ze względu na zanikanie cennych zbiorowisk nieleśnych wskutek zaniechania użytkowania rolniczego, jednakże dotychczas nie znaleziono chętnych do prowadzenia na nich wypasu.

### **8.3.1.1. Określenie obszarów wypasu w Beskidach i na Jurze Krakowsko-Częstochowskiej**

W celu utrwalenia efektów uzyskanych w ramach Programu w latach 2007 – 2009, proponuje się kontynuację wypasu na wskazanych kompleksach bacowskich:

- I — Cukiernica i Boracza, Prusów, Sucha Góra i Bucioryski,
- II — Ochodzita, Magurka Radziechowska, Barania, Koczy Zamek (Podgrapy),
- III — Rycerzowa, Muńcuł,
- IV — Miziowa, Słowikowa, Górowa, Jodłowcowa, Cudzychowa, Cebulowa,
- V — Góra Tuł.

W trakcie konsultacji z hodowcami owiec przeprowadzonych na etapie przygotowania Programu, znaleziono osoby chętne do prowadzenia wypasu w latach 2010 – 2014 na następujących halach, wchodzących w skład poszczególnych kompleksów bacowskich:

- III — Kapkowa i Lizakowa, Krawców Wierch, Głogowa i Morgi,
- IV — Kamieniańska,
- VII — Wielka i Mała Racza, Śrubita,
- VIII — Abrahamów, Magura, Skole i Matlakówka,
- IX — Lipowska, Motykowa, Redykalna, Pawlusia/Łyśniewska, Romanka, Wojtasia, Rysianka,
- X — Uszczawne wraz z Halą Malarką, Krzyżowski Groń, Buczynka, Janoszkowa, Kamieńskiego, Kubulkowa, Gawlasia, Rówienki,
- XIII — Bukowy Groń, Cisowy, Skałka, Błatnia,
- XIV — Kotarz, Hala Jaworowa, Stary Groń,
- XV — Gronik, Malinka, Trzy Kopce Wisłańskie,
- XVI — kompleks Czantorii,
- XVII — Złoty Groń,
- XVIII — Cienków Niżny, Cienków Postrzedni, Cienków Wyszni.

Pozostałe, wskazane w tabeli 3 hale, należące do poszczególnych kompleksów bacowskich, będą wypasane jeżeli tylko znajdą się chętni do jego prowadzenia.

Jednocześnie należy podkreślić, iż wskazane powyżej hale i łąki wymagają jak najszybszego wypasu owiec, aby nie dopuścić do sukcesji leśnej. Są one w pełni przygotowane do wyprowadzenia owiec oraz dowozu niezbędnego sprzętu. Zgodnie z wymaganiami stawianymi przez służby sanitarne, istnieje tam możliwość doprowadzenia wody do pojenia owiec. Doprowadzona woda może być wykorzystana w odbudowywanych lub remontowanych w przyszłości bacówkach. Odbudowę lub remontem powinni być zainteresowani bacowicze zajmujący się wypasem owiec.

Proponowane hale i łąki usytuowane są na atrakcyjnych pod względem przyrodniczym i krajobrazowym szlakach turystycznych. Część szlaków w ostatnich latach stała się jednak mniej interesująca ze względu na postępujące zarastanie i zakrzaczenie.

Uzasadnieniem wyboru wskazanych wyżej kompleksów bacowskich (szałaśniczych) jest istniejąca obecnie liczba owiec. Ich ilość, zdaniem baców, jest wystarczająca do proponowanej pod wypas powierzchni hal i łąk. Należy również zaznaczyć, że bacowicze będą

mieli obowiązek prowadzenia dziennika wypasu w celu prawidłowej ewidencji ilości sztuk owiec wypasanych na wyznaczonych halach, aby nie przekroczyć dopuszczalnej obsady.

Na terenie Jury Krakowsko-Częstochowskiej proponuje się dalsze prowadzenie wypasu na terenach objętych działaniem Programu w latach poprzednich (np. tereny muraw Mstów – Małusy, Góra Zborów czy też Golizna). Ponadto dokonanie szczegółowej waloryzacji przyrodniczej przez Zespół Parków Krajobrazowych Województwa Śląskiego (ZPKWŚ) pozwolił na wytypowanie obszarów, gdzie prowadzenie działań na rzecz czynnej ochrony i odślania muraw kserotermicznych w najbliższych latach będzie niezbędne:

- projektowany rezerwat stepowy — Góra Wał,
- użytek ekologiczny — Góry Towarne,
- rejon Skał Biakło-Lipówki koło Olsztyna,
- rejon Skał w Zaborzu,
- rejon Przewodyszowic,
- Góra Serwin,
- Wzgórze Kazubiec z przyległymi terenami,
- Bukowie,
- Łutowiec,
- Grzęda skalna Mirów-Bobolice,
- Damiak,
- Wzgórze Słupsko,
- Kołoczek,
- Skały w Piasecznie,
- Skały Rzędkowickie,
- Kolonia Ryczów, Straszynowe Skały, Kompleks Wielki Grochowiec, Góra Skałki, Babia Góra, Strażnica.

Jednocześnie należy podkreślić, że otwarta formuła Programu, pozwalająca na jego aktualizację, umożliwi włączenie nowych, cennych przyrodniczo terenów, po uprzednim przeprowadzeniu waloryzacji przyrodniczej przez ZPKWŚ.

#### **8.3.1.2. Zagospodarowanie terenów pod wypas**

Jednym z priorytetowych przedsięwzięć w ramach Programu jest przywrócenie halom Beskidu Żywieckiego i Śląskiego w miarę możliwości pierwotnego charakteru.

W tym celu niezbędne jest prowadzenie wypasu uwarunkowanego terminami wegetacyjnymi. Planując wypas należy uwzględnić termin rozpoczęcia sezonu pastwiskowego oraz jego koniec. Biorąc pod uwagę naturalną bazę paszową i skład zbiorowisk roślinnych należy utrzymać obsadę zwierząt na poziomie nie przekraczającym 0,5 DJP/ha powierzchni wypasu, zgodnie z planem ochrony Parków Krajobrazowych..

Jak wykazano w poprzednich rozdziałach, najbardziej zagrożonym typem ekosystemu na Wyżynie Krakowsko-Częstochowskiej, jednocześnie unikalnym w skali kraju, są ciepłolubne murawy kserotermiczne (część z nich umieszczona na tzw. Czerwonej Liście Zbiorowisk Roślinnych Górnego Śląska). Dla zachowania bioróżnorodności tego obszaru celowa jest czynna jego ochrona polegająca na usuwaniu podrostu sosny, buka, grabu oraz innych gatunków drzewiastych. Prace związane z odkrzaczaniem i odślaniem prowadzone są przez Zespół Parków Krajobrazowych Województwa Śląskiego. Najkorzystniejszą metodą dalszej ochrony przed ponownym zarastaniem tych cennych przyrodniczo obszarów jest



przywrócenie, utrzymanie i odpowiednie umiejscowienie wypasu owiec oraz kóz na nieprzekraczającym poziomie 0,5 DJP/ha.

Jednocześnie należy podkreślić, iż z uwagi na znaczną zmienność składu zbiorowisk roślinnych w zależności od sposobu użytkowania i warunków abiotycznych na terenach objętych działaniem Programu, konieczny jest monitoring wpływu Programu na szatę roślinną beskidzkich hal i polan, jak również jurajskich muraw kserotermicznych.

#### **8.3.1.3. Budowa lub remont bacówek, szałasów**

Nieodłącznym elementem krajobrazu Beskidu Śląskiego i Żywieckiego są do dnia dzisiejszego bacówki i szałas, które obok funkcji pasterskiej stanowią ogromną atrakcję turystyczną. Wykorzystywane są niejednokrotnie jako schronienie dla turystów, gdzie mogą oni ponadto zapoznać się z tradycją wytwarzania produktów pochodzących z mleka owczego, a także stanowią ciekawy element krajobrazowy. Obiekty te wykonuje się z drewna w technologii umożliwiającej ich łatwe przenoszenie z miejsca na miejsce. W ostatnich latach wiele bacówek uległo zniszczeniu, a ponieważ stanowią nieodłączny element dziedzictwa kulturowego należy je niewątpliwie remontować bądź odbudowywać. Przy pracach remontowych czy odbudowie należy pamiętać, aby został zachowany miejscowy styl architektury pasterskiej.

Należy przypomnieć, że w ramach Programu Owca Plus wybudowano cztery bacówki (Hala Wielka Rycerzowa, Muńcuł, Ochodzita, Hala Barania), trzy szałas pasterskie (Hala Miziowa, Muńcuł, Podgrapy) i jedną bacówkę przewoźną na Hali Boraczej. Ponadto naprawiono starą bacówkę na Hali Cudzychowej. Prace te spotkały się z wielką aprobatą turystów odwiedzających Beskidy oraz mieszkańców okolicznych wsi. Bez wsparcia ze strony Samorządu Województwa Śląskiego przywrócenie tradycyjnej architektury pasterskiej na tych terenach nie byłoby możliwe.

W ramach poszerzenia terenów wypasu w Beskidach, konieczna jest budowa bacówek w kompleksie hal: Janoszkowej, Rysianki, Rówienek, Czantorii, Starego Gronia, Gronika-Malinka, Abrahamowa oraz szałasów pasterskich w kompleksie Cienkowa i Bukowego Gronia oraz dwudziestu dwóch poidel wraz z ujęciami wody.



*Fot. 39. Użytkowana obecnie bacówka na Hali Boraczej (W. Kasztelnik)*

#### **8.3.1.4. Budowa lub remont warsztatów tkackich**

Studiując dawne dzieje Jury Krakowsko-Częstochowskiej dowiadujemy się, iż stałym elementem życia mieszkańców jurajskiej wsi było korzystanie z greplarni oraz warsztatów tkackich, gdzie z farbowanej uprzednio wełny tkano materiał na typowy ludowy strój czyli

zapaskę. Z kolei z resztek wełny i materiałowych ścinków wyrabiano charakterystyczne chodniki. Dziś już mało kto umie posługiwać się kołowrotkiem, a znalezienie krosien na Jurze jest prawie niemożliwe, tym bardziej osób umiejących zakładać osnowę i tkać. Skup wełny praktycznie nie istnieje, a oferowane ceny czasami nie pokrywają nawet kosztów strzyży.

W ramach Programu Owca Plus na lata 2010 – 2014 proponuje się budowę tradycyjnego warsztatu tkackiego z gręplarnią i krosnami (na bazie historycznych), gdzie będzie można prowadzić warsztaty i kursy spłśniania wełny, tkania regionalnych tkanin i produkcji zabawek lub maskotek z wełny i skór. Pozwoli to na podtrzymanie lokalnych tradycji i zdobycie nowych umiejętności oraz zagospodarowanie wełny, poszerzy zakres oferowanych regionalnych wyrobów, a tym samym ofertę turystyczną, zaktywizuje społeczności lokalne.



*Fot. 40. Możliwości wykorzystania filcu (B. Fafera)*

#### **8.3.1.5. System ochrony przed wilkami**

W gospodarce leśnej wilki odgrywają ważną rolę. Są typowymi drapieżnikami polującymi przede wszystkim na zwierzęta kopytne, głównie na osobniki młode, stare, chore lub słabe. W lasach, gdzie nie ma wilków lub jest ich niewiele, dochodzi do naruszenia równowagi między roślinnością leśną, a zwierzętami kopytnymi. Należy również wskazać, że wilki wpływają korzystnie na podniesienie zdrowotności całej populacji zwierząt kopytnych. Przedstawione wyżej role drapieżników w środowisku przyrodniczym (leśnym) zdecydowały o objęciu tego gatunku ochroną prawną.

Niewątpliwie pokarmem wilków mogą stać się również zwierzęta gospodarskie (owce, kozy, młode bydło, a nawet krowy, zwłaszcza te na uwięzi). Do takich sytuacji dochodzi, gdy zwierzęta gospodarskie pozostają bez dozoru człowieka. Stosując sprawdzone metody dozoru można ustrzec owce (i inne zwierzęta gospodarskie) przed atakami wilków i tym samym ograniczyć ewentualne wystąpienie szkód.

Zalecanych metod ochrony zwierząt hodowlanych przed wilkami jest wiele, ale najczęściej stosowanymi są:

- wysokie ogrodzenia drewniane (płoty),
- pastuchy elektryczne,
- pasterskie psy,
- fladry.

**Wysokie ogrodzenia drewniane** — zalecane jest do ochrony średnich i dużych stad owiec. Takie ogrodzenie można konstruować pod zagrody o powierzchni około 0,5 do 1,0 ha. Dla zwiększenia skuteczności zabezpieczenia zaleca się wykorzystanie psów stróżujących.

**Pastuchy elektryczne** — są tu zalecane dwa rozwiązania.

Pierwsze rozwiązanie to ogrodzenie elektryczne z kolorowych taśm z wplecionym drutem lub linkami metalowymi w kombinacji z fladrami.

Drugim rozwiązaniem jest wykorzystanie stałych ogrodzeń siatkowych wraz z wplecionymi przewodami pastucha elektrycznego. Takie rozwiązanie zalecane jest do małych przydomowych hodowli. Elektryczne ogrodzenia, które otaczają koszary i zagrody mogą być skuteczne do nocnego zabezpieczenia zwierząt gospodarskich, zwłaszcza gdy wypasy prowadzi się z dala od siedzib ludzkich.

**Pasterskie psy** — to rozwiązanie polega na wykorzystaniu do ochrony dużych i średnich stad, owczarków podhalańskich. Należy pamiętać, że stado musi być pod nadzorem pasterzy (juhasów). W porze nocnej zalecane jest dodatkowo rozpalanie ognisk w pobliżu koszarów. Sposób ten jest bardzo skuteczny. Drapieżniki (wilki) rzadko zbliżają się do stad owiec, gdy wyczuwają obecność psów i widzą płonący ogień.

**Fladry** — stanowią rozwiązanie doraźne, zalecane na pastwiskach małych i średnich. Fladry to wąskie kawałki materiału najczęściej w kolorze czerwonym. Fladry powinny być wykonane z cienkiego, lekkiego materiału np. dederonu i mieć wymiary 10x60 cm. Powinno się je naszyć na sznurku o średnicy 3 – 4 mm, w odstępach co 40 cm. Sznur z fladrami należy naprężyć i umieścić na takiej wysokości, by dolne krawędzie materiału znajdowały się około 15 cm nad powierzchnią gruntu i swobodnie mogły powiewać na wietrze. Sznur z fladrami powinien tworzyć zamknięty prostokąt lub krąg. Najlepiej by fladry rozwieszone były w odległości od 1,5 do 2 m na zewnątrz od ogrodzenia. Można nimi otoczyć zwierzęta pasące się na łące. Zadbać wtedy trzeba o to, by zwierzęta nie mogły ich dosięgnąć i zniszczyć.



*Fot. 41. Ochrona koszaru na Hali Boraczej przed wilkami przy użyciu fladr i „koguta” (J. Michałek)*

#### **8.3.1.6. Szkolenie hodowców**

Hodowcy zainteresowani Programem Owca Plus powinni przejść odpowiednie przeszkolenie przygotowujące lub przypominające zasady prowadzenia gospodarki pasterskiej.

Głównymi zagadnieniami podczas szkoleń i kursów powinny być:

1. Produkcyjna i pozaprodukcyjna funkcja chowu owiec:
  - rola owczarstwa w kształtowaniu i utrzymaniu krajobrazu oraz w ochronie przyrody,
  - produkty owczarskie, na które jest aktualnie i będzie w przyszłości zapotrzebowanie rynku (np. kursy i warsztaty rękodzieła oraz przygotowywania potraw),
  - rozpoznawanie cennych zbiorowisk łąkowych i murawowych.
2. Wymagania jakim trzeba sprostać chcąc zapewnić wysoki poziom dobrostanu utrzymywanym owcom:
  - dobór systemu utrzymywania owiec,
  - formy żywienia uwzględniające potrzeby pokarmowe chowanych zwierząt i ich fizjologię.
3. Organizacja hodowli i chowu owiec w aspekcie:
  - ochrony środowiska i kształtowania krajobrazu,
  - sprostania zapotrzebowaniu rynku na produkty owczarskie,
  - ekonomia produkcji owiec i prowadzenia gospodarstwa szalaśniczego,
  - prowadzenie dokumentacji hodowlanej i pasterskiej.

W ramach Programu zapewniona zostanie szeroka kampania informacyjna oraz środki finansowe na organizację i prowadzenie szkoleń, kursów hodowców owiec i kóz.

### **8.3.2. Promocja elementów wspierających Program**

Promocja samego Programu powinna być skierowana do organizacji pozarządowych czy też spółdzielni, które w ramach swych działań statutowych realizują zadania popularyzacji pasterstwa, chowu lub hodowli owiec i kóz oraz ochrony przyrody i środowiska. Do promocji Programu wykorzystane będą lokalne media (prasa, radio, telewizja) oraz szkolenia, konferencje, imprezy organizowane między innymi przez Urząd Marszałkowski Województwa Śląskiego oraz Śląski Ośrodek Doradztwa Rolniczego.

Ponadto należy podjąć działania mające na celu współpracę z jednostkami badawczo-rozwojowymi, instytucjami działającymi dla dobra przyrody nieożywionej i ożywionej regionu, które prowadzą działalność naukową, ochronną i edukacyjną, czy też wyższymi uczelniami, które mogłyby przyczynić się do promocji Programu.

Zrealizowanie głównych celów Programu będzie wymagało podjęcia szerokich działań promocyjnych. Kampanią promocyjną należy objąć szczególnie: walory przyrodniczo-krajobrazowe obszaru objętego Programem, walory turystyczne, produkty pochodzenia owczarskiego oraz kulturę ludową na obszarach wiejskich objętych działaniem Programu.

#### **8.3.2.1. Promocja walorów przyrodniczo-krajobrazowych**

Promocja walorów przyrodniczo-krajobrazowych musi bardzo wyraźnie podkreślać specyfikę i wyjątkowość Beskidów oraz Jury Krakowsko-Częstochowskiej na tle innych regionów kraju. W promocji należy szczególnie zaznaczyć działania związane z zachowaniem bioróżnorodności środowiska naturalnego i krajobrazu dzięki utrzymaniu owiec i kóz na halach górskich oraz Jurze.



W działaniach promocyjnych wskazane jest wydanie folderów, map z elementami środowiska krajobrazowego i przyrodniczego. Ponadto w materiałach promocyjnych podkreślony musi być wpływ pasterstwa na kulturę i tradycję.

#### **8.3.2.2. Promocja walorów turystycznych Beskidów i Jury Krakowsko-Częstochowskiej**

Promocja walorów turystycznych Beskidów i Jury Krakowsko-Częstochowskiej skierowana będzie nie tylko do mieszkańców Euroregionu Beskidy czy województwa śląskiego, ale całego kraju, a dotyczyć będzie bogatej oferty szlaków turystyki pieszej i rowerowej, narciarstwa biegowego i torowego, tras konnych oraz powstających w ramach Programu punktów widokowych i wypoczynkowych.

Wskazane działania promocyjne powinny być uzupełnieniem istniejących w Beskidach i na Jurze Krakowsko-Częstochowskiej folderów, atlasów i map turystycznych.

#### **8.3.2.3. Promocja produktu pochodzenia owczego i koziego**

Promocja produktów pochodzenia owczego, takich jak przetwory mleczne (bundz, oscypek, bryndza, redykołki) oraz potrawy z mięsa jagnięcego na terenie Beskidu Śląskiego i Żywieckiego, odbywać się będzie na cyklicznych imprezach plenerowych: Redyku i Łossodzie, Zwyku bacowskim oraz na imprezach dodatkowych takich jak: Strzyżenie Owiec, Muzyka na Sałaszu, Święto Gór w Brennej, Noc św. Jana na Ochodzitej, Mistrzostwa w podawaniu baraniny w Ustroniu, Targi produktów regionalnych w Koniakowie oraz innych imprez odbywających się corocznie. Ważnym miejscem promocji jest także odbywający się od wielu lat Tydzień Kultury Beskidzkiej.

Z kolei na terenie Jury promocja owczych i kozich serów oraz potraw z jagnięciny odbywać się będzie podczas Jurajskich Regionaliów i Konkursów Dziedzictwa Kulinarne. Na proponowanych do realizacji imprezach prowadzona będzie ogólnodostępna turystom degustacja produktów. Bardzo ważnym elementem promującym Program jest wybudowana w ramach pierwszej edycji Programu Owca Plus zagroda edukacyjna wraz z miejscem sprzedaży produktów pochodzenia owczego i koziego. Z kolei w momencie uruchomienia warsztatu tkackiego dodatkowo pojawi się doskonałe miejsce do promocji wyrobów z wełny. Uzasadnionym jest także wydanie broszury popularyzującej walory zdrowotne oraz dietetyczno-smakowe jagnięciny wraz z tradycyjnymi przepisami na jej przygotowanie.



*Fot. 42. Promocja wyrobów z mleka owczego: bryndzy, bundzu, oscypka na Łossodzie 2009 w Ciężynie (A. Słowik)*

#### **8.3.2.4. Określenie możliwości zbytu produktów pochodzenia owczego i koziego**

Relacja popyt-podaż w produktach pochodzenia owczego uzależniona jest między innymi od stopnia kultywowania tradycji regionalnych, jak również istniejącej „mody” i znajomości tych produktów przez kupujących.

W produkcji bundzu i jego przetworów popyt wielokrotnie przewyższa podaż. Rejestracja w Unii Europejskiej oscypka i bryndzy podhalańskiej<sup>7</sup> jako Chronionej Nazwy Pochodzenia, jak również nagłośnienie sprawy przez media przyczyniły się do wielkiej popularyzacji tych wyrobów. Bacówki i szałaszy znajdujące się na szlakach turystycznych stwarzają możliwość bezpośredniej ich sprzedaży turystom, duże jest także zainteresowanie handlowców. Nieco gorzej przedstawiają się możliwości sprzedaży serów kozich, choć i tutaj widać wzrost zainteresowania konsumentów, jednakże głównie w okresie wiosenno-letnim.

Zbyt wełny ze stad niejednorodnych pod względem rasowym, daje możliwość zagospodarowania jej głównie na wyroby regionalne. Hodowcy mają obecnie potencjalność sprzedaży tego surowca jedynie poniżej kosztów strzyży, stąd najekonomiczniej jest spożytkować ją we własnym zakresie w powiązaniu z tradycją rękodzielniczą poprzez wyrób skarpet, swetrów, kilimów, makatek lub biżuterii, maskotek i galanterii użytkowej z filcu, a następnie sprzedawać na imprezach regionalnych, w zagrodzie edukacyjnej lub izbach regionalnych. Zasadnym jest zorganizowanie kursu pokazującego różne możliwości przerobu wełny w celu poszerzenia oferty.

Krajowy rynek mięsa jagnięcego nie ma długiej tradycji. Prowadzone promocje spożycia jagnięciny na konkursach dziedzictwa kulinarnego między innymi takich jak: „Próbodawzka jodła beskidzkiego” (od 9 lat organizowana przez Śląski Ośrodek Doradztwa Rolniczego i Starostwo Powiatu Żywieckiego) oraz organizowane od dwóch lat „Mistrzostwa w podawaniu baraniny” mają na celu zwiększenie zainteresowania tym rodzajem mięsa wśród Polaków. Barię hamującą popyt może być wysoka cena „dobrej” jagnięciny oraz problemy z jej nabyciem, gdyż konsumenci często nie wiedzą gdzie można taki produkt kupić. Znacznym utrudnieniem, szczególnie w przypadku gospodarki szałasniczej, jest też sezonowość (produkcja jagniąt przypada na okres wiosenny i wtedy też następuje eksport, a niesprzedane jagnięta pozostają do dalszego chowu). Konsultacje z hodowcami województwa śląskiego pokazują, że rozwiązaniem problemu mogłaby być przewoźna ubojnia i niewielka chłodnia, które pozwoliłyby na równomierne dostarczanie jagnięciny w ciągu całego roku. W celu ich zakupu grupa producencka lub stowarzyszenie może ubiegać się o środki unijne.

Dynamicznie rozwijający się rynek turystyczny w Beskidach i na Jurze oraz wzrost świadomości co do dietetycznych walorów jagnięciny stwarza możliwość zbytu mięsa przy odpowiedniej organizacji uboju, przechowania i wprowadzeniu go do jadłospisu w gospodarstwach agroturystycznych, restauracja i regionalnych karczmach. Rolą zrzeszeń hodowców owiec i kóz jest utrzymanie i rozwijanie eksportu jagnięciny.

Brak mody na wyroby ze skóry stanowi kolejne wyzwanie dla rękodziela ludowego. Kierpce, papucie, pasy, serdaczki, błamy produkowane ze skóry czy też niewielkie maskotki sprzedawane w sklepikach i na stoiskach w miejscowościach turystycznych dają możliwość zagospodarowania tego produktu, choć wymagają znacznej operatywności od wytwórców.

---

<sup>7</sup> Po spełnieniu wymagań produkcyjnych prawo do posługiwania się tą nazwą mają m.in. producenci z województwa śląskiego z powiatów cieszyńskiego i żywieckiego.



*Fot. 43. Wykorzystanie wełny owczej do wyrobu odzieży (Oddział Górali Śląskich Związku Podhalań)*

#### **8.3.2.5. Popularyzacja kultury ludności zamieszkującej obszary górskie**

Beskidy to nie tylko wspaniałe warunki przyrodnicze i baza turystyczno-rekreacyjna, ale również bogate dziedzictwo kulturowe, żyjąca nadal tradycja, zwyczaje i obrzędy, specyficzna gwara, bogate stroje oraz ekspresyjna muzyka. O wspaniałej przeszłości tej ziemi świadczą siedziby rodów magnackich, dworki, drewniane kościółki, przydrożne kapliczki i góralskie chaty.

Realizacja Programu Owca Plus stworzyła między innymi możliwość powrotu pięknych tradycji pasterskich, takich jak: Redyk, Łossod, „Mieszanie owiec na Stecówce”, Strzyżenie Owiec, Muzyka na Sałaszu a także Święto Gór w Brennej, które na stałe wpisały się w kalendarz imprez kulturalnych. Utrzymanie tych imprez i dalsza ich popularyzacja na obszarze całego kraju ma ogromny wpływ na zachowanie bogatego folkloru górali beskidzkich z ich fascynującą obrzędowością, barwnością zwyczajów, żywiołową muzyką oraz rękodziełem artystycznym.



*Fot. 44. Redyk 2007 w Korbielowie — tradycyjna muzyka i śpiew (archiwum ŚODR)*

### **8.3.3. Budowa infrastruktury turystycznej jako elementu wspierania Programu**

Realizacja Programu, stwarzająca możliwość przywrócenia i utrzymania wypasu owiec, przyczyni się niewątpliwie do wzrostu atrakcyjności turystycznej regionu między innymi poprzez rozwój agroturystyki, przetwórstwa oraz zachowanie tradycji i kultury.

Mając na uwadze powyższe koniecznym staje się zapewnienie turystom odpowiedniej infrastruktury, której istnienie pozwoli promować produkty pochodzenia owczego. Koniecznym jest utworzenie punktów widokowych oraz tablic informacyjnych w miejscach wskazanych przez Zespół Parków Krajobrazowych Województwa Śląskiego, jak również budowa nowych miejsc wypoczynku dla przybywających turystów.

#### **8.3.3.1. Utworzenie i utrzymanie punktów widokowych**

Utworzenie nowych oraz utrzymanie istniejących punktów widokowych w rejonach szczytów górskich Beskidów oraz jurajskich wzgórz stanowią jeden z warunków atrakcyjności krajobrazowej, mający znaczny wpływ na rozwój ruchu turystycznego na tych obszarach.

Zbyt późne wprowadzenie wypasu po odsłonięciu terenów wyznaczonych do tego celu lub zbyt mała obsada zwierząt, bądź też za krótki okres wypasu mogą doprowadzić do sytuacji, w której zwierzęta nie zjedzą podrostów drzew i borówczysk, które bardzo szybko odrastając spowodują ponowne zarastanie muraw i hal.

Mając na uwadze powyższe koniecznym jest więc zabezpieczenie funduszy na wykaszanie, odkrzewianie i odlesianie tych miejsc.

Kolejne obszary działania powinny być wyznaczane sukcesywnie w następnych latach w drodze konsultacji z Zespołem Parków Krajobrazowych Województwa Śląskiego oraz gospodarzami terenu.

Wprowadzenie wypasu owiec w sąsiedztwie punktów widokowych jest wskazane nie tylko ze względu na ochronę przyrody ożywionej, ale także ze względu na ochronę, tak urokliwego krajobrazu Beskidów i ostańców skalnych, charakterystycznych dla Wyżyny Krakowsko-Częstochowskiej.

#### **8.3.3.2. Budowa miejsc wypoczynku dla turystów i tablic informacyjnych**

Z odsłonięciem punktów widokowych wiązać się będzie budowa niezbędnej infrastruktury turystycznej, tj.:

- umieszczenie tablic informacyjnych wraz z mapą turystyczną (po jednej przy każdym z punktów),
- umieszczenie tablicy przedstawiającej panoramę widoczną z punktu widokowego oraz zawierającą opis okolicznych walorów przyrodniczych (jedna przy każdym z punktów widokowych),
- budowa zadaszonych miejsc odpoczynku dla turystów (stoły i ławy — miejsca na posiłek i odpoczynek — przynajmniej jedno miejsce przy każdym z punktów widokowych u podnóża skał lub na hali),
- zakup pojemników na odpadki wykonanych z drewna.



### **8.3.4. Instytucje i organizacje współuczestniczące w realizacji Programu**

Inicjatorem opracowania Programu Owca Plus na lata 2010 – 2014 jest Województwo Śląskie.

Z kolei do wdrożenia Programu powinny włączyć się nie tylko samorządy terytorialne, ale także takie instytucje jak: Zespół Parków Krajobrazowych Województwa Śląskiego, Regionalna Dyrekcja Ochrony Środowiska, Śląska Izba Rolnicza, Gminne Ośrodki Kultury, Śląski Ośrodek Doradztwa Rolniczego, Zakład Doświadczalny Instytutu Zootechniki PIB w Grodźcu Śląskim, Stowarzyszenie Hodowców Owiec, Kóz i Producentów Zdrowej Żywności w Węgierskiej Górze, Oddział „Górali Śląskich” Związku Podhalan w Koniakowie Regionalny Związek Hodowców Owiec i Kóz w Nowym Targu, Towarzystwo Miłośników Ziemi Zawierciańskiej oraz inne organizacje pozarządowe, które chciałyby współpracować w zakresie ochrony środowiska i zachowania bioróżnorodności poprzez tradycyjny wypas oraz aktywizacji gospodarczej i zachowania dziedzictwa kulturowego.

## **8.4. Ochrona przyrody i krajobrazu obszarów objętych Programem**

### **8.4.1. Ochrona flory i fauny**

Intensywne obserwacje prowadzone przez Zespół Parków Krajobrazowych Województwa Śląskiego oraz Regionalną Dyrekcję Ochrony Środowiska na terenie Beskidu Śląskiego i Żywieckiego wskazują na porastanie polan reglowych przez ekspansywne rośliny. Podobne zjawisko obserwowane jest na Jurze Krakowsko-Częstochowskiej, gdzie murawom kserotermicznych zagrażają podrostry: sosny, buka, leszczyny, grabu i innej roślinności ekspansywnej.

Przywrócenie tym obszarom ekstensywnego wypasu owiec i kóz daje możliwość ograniczenia skutków sukcesji wtórnej. Na halach i murawach kserotermicznych będzie rozwijać się cenna, z przyrodniczego punktu widzenia, roślinność i towarzysząca jej specyficzna fauna (owady, ptaki, płazy, ssaki) znajdująca w bioróżnorodnym siedlisku pożywienie, schronienie i najlepsze warunki do rozmnażania i bytowania.

#### **8.4.1.1. Ochrona ras lokalnych zwierząt hodowlanych**

Wypas owiec na wskazanych w Programie Owca Plus halach i polanach górskich oraz obszarach muraw kserotermicznych był prowadzony przy znacznym udziale lokalnych ras owiec. Wydaje się zasadnym podtrzymywanie tych tendencji ze względu na dobre przystosowanie ras lokalnych do miejscowych warunków bytowania oraz możliwości produkcji wyrobów zarejestrowanych na Liście Produktów Tradycyjnych.

Na terenach górskich proponuje się **polską owcę górską** (wyhodowaną przez Zakład Doświadczalny Instytutu Zootechniki PIB Grodziec Śląski), **polską owcę górską odmiany barwnej** i **cakla podhalańskiego**, a na Wyżynie Krakowsko-Częstochowskiej — **owcę wrzosówkę** i **owcę olkuszą**<sup>8</sup>.

**Polska owca górska odmiany barwnej** jest rodzimą odmianą starej i prymitywnej grupy rasowej cakiel występującej od wieków w Karpatach Południowych i na Bałkanach. Przywędrowała wraz ze stadami wołoskich pasterzy i nigdy nie była objęta pracą hodowlaną.

---

<sup>8</sup> Wszystkie wymienione rasy, z wyjątkiem Polskiej Owcy Górskiej objęte są programem ochrony zasobów genetycznych.

Owce te utrzymywane były ze względu na ciemnobrunatną barwę wełny (z czasem rudziejącej i siwiejącej) i barwną skórę wykorzystywaną do wytwarzania strojów ludowych lub elementów dekoracyjnych. Jest to owca doskonale przystosowana do surowych górskich warunków i ubogiej paszy.

**Polska owca górska** jest uszlachetnionym typem dużej grupy ras prymitywnych owiec, występujących pod ogólną nazwą „cakiel” przybyłymi w Beskidy w XVI wieku. Po II wojnie światowej podjęto prace hodowlane nad doskonaleniem białej odmiany i całej grupie nadano nazwę polskiej owcy górskiej. Budowa anatomiczna polskiej owcy górskiej umożliwia jej poruszanie się w terenach górskich. Ponadto rasa ta przystosowana jest do surowych warunków klimatycznych. Polską owcę górską cechują bardzo małe wymagania paszowe i duża odporność. Doskonale nadaje się do wypasania hal i polan porośniętych roślinnością o niskiej wartości paszowej.



*Fot. 45. Polska Owca Górska (archiwum ŚODR)*

**Cakiel podhalański** od wieków utrzymywany jest na terenie Podhala, Podkarpacia i w Beskidach. Wywodzi się ze stad wołoskich pasterzy. Jest to rasa wybitnie przystosowana do surowych warunków klimatycznych i terenowych polskich gór. Ma silny instynkt stadny i macierzyński, wysoką zdrowotność i charakterystyczną okrywą wełnistą, chroniącą przed niekorzystnym wpływem opadów. Dostarcza mleka do produkcji tradycyjnych, regionalnych produktów (oscypek, bundz, bryndza) oraz doskonałej jagnięciny.

**Owca wrzosówka** to jedna z najstarszych ras rodzimych. Jest rasą odporną na trudne warunki środowiskowe. Ma niskie wymagania paszowe i dobrą odporność zdrowotną. Owca wrzosówka doskonale nadaje się do kontrolowanego wypasu, szczególnie prowadzonego w celu pielęgnacji krajobrazu. Mięso wrzosówki wykazuje niską zawartość tłuszczu i cholesterolu, przypomina swym smakiem dziczyznę. Skóry są doskonałe do wyrobu bardzo lekkich i ciepłych kozuchów.



*Fot. 46. Owca wrzosówka (B. Fafera)*

**Owca rasy olkuskiej** jest odmianą polskich owiec długowłnistych, wyhodowaną w latach 30-tych XX w. w rejonie dawnego powiatu olkuskiego. Rasę tę otrzymano przez krzyżowanie lokalnego prymitywnego pogłowia matek trykami rasy pomorskiej. Rasa olkuska jest rasą bardzo dobrze wykorzystującą pasze objętościowe i nadaje się do chowu w gospodarstwach tradycyjnych. Ponadto jest rasą niezwykle plenną, wydajną, dostarczającą w miarę dobrej jakości wełnę, skóry i mięso.



*Fot. 47. Owca olkuska (B. Fafera)*

Znakomite przystosowanie wymienionych wyżej ras do specyficznych warunków środowiska obszarów objętych realizacją Programu, niewybredność paszowa, duża zdrowotność i wyjątkowe walory smakowe produktów pochodzących z tych zwierząt, przemawiają zdecydowanie za koniecznością ich zachowania i ochrony oraz popularyzacją ich hodowli.

#### **8.4.2. Ochrona krajobrazu**

Ochrona krajobrazu, podobnie jak ochrona przyrody, stanowi dominujący cel Programu. Wprowadzenie wypasu daje szansę na zachowanie mozaiki obszarów leśnych i polan oraz odsłonięcie punktów widokowych, szczególnie ważnych dla rozwoju turystyki pieszej czy rowerowej.

Prowadzony wypas owiec i kóz (ich obecność na polanach) będzie zawsze atrakcją dla turystów. Dodatkowym elementem tej atrakcyjności będą bacówki, rytuał, obrzędowość związana z wypasem i wyrobem produktów owczarskich. Owce i kozy w Beskidach oraz na terenie Jury Krakowsko-Częstochowskiej przywrócą ginący krajobraz ukształtowany przez gospodarkę pasterską, która dawała wielu pokoleniom warunki do godnego życia, a przyrodzie pozwalała zmieniać się harmonijnie w zależności od potrzeb człowieka.

Ochrona polan górskich Beskidów będzie realizowana poprzez stworzenie systemu zachęt finansowych do prowadzenia wypasu na wyznaczonych halach, na których widoczne już są skutki sukcesji wtórnej w postaci zagrożeń wielu gatunków roślinności, będącej pod ochroną prawną.

Podobny system zostanie zastosowany w przypadku ochrony cennych przyrodniczo obszarów Jury Krakowsko-Częstochowskiej — muraw kserotermicznych.

W Programie oprócz zachęty finansowej ważną rolę odgrywać będzie świadomość ekologiczna hodowców. Ich udział w Programie nie może ograniczyć się tylko do zysku ekonomicznego. Uzupełnieniem działań związanych z ochroną polan górskich i cennych przyrodniczo obszarów Jury Krakowsko-Częstochowskiej będzie możliwość włączenia się hodowców owiec do Działania 2.3.: Program rolnośrodowiskowy w ramach Programu Rozwoju Obszarów Wiejskich (PROW) na lata 2007 – 2013. Spełniając określone warunki hodowca otrzyma wsparcie finansowe za przywrócenie lub zachowanie wypasu na ekstensywnych łąkach czy pastwiskach.

## **8.5. Aktywizacja gospodarcza obszarów górskich Beskidów i terenów Jury Krakowsko-Częstochowskiej**

Realizacja Programu powinna pobudzać i wspomagać rozwój gospodarczy obszarów nim objętych oraz wpłynąć na:

- promocję walorów przyrodniczych i zwiększenie aktywności w działaniach służących ochronie środowiska,
- wzrost zainteresowania hodowlą owiec szczególnie ras lokalnych oraz kóz,
- zwiększenie pogłowia owiec w gospodarstwach,
- rozwój turystyki np. pieszej, rowerowej, konnej i innej nie degradującej środowiska,
- rozwój i udoskonalenie przetwórstwa produktów pochodzących z owiec i kóz,
- kultywowanie tradycji i obrzędów, szczególnie wśród młodego pokolenia,
- rozwój bazy turystycznej i wszelkich usług z nią związanych,
- tworzenie infrastruktury turystycznej (miejsca wypoczynku, tablice informacyjne),
- uruchamianie usług niezbędnych do rozwoju baz i tworzenia infrastruktury turystycznej.

Program winien ożywić różnorodne działania mające na celu przywrócenie gospodarki pasterskiej oraz podtrzymanie tradycji wypasu w Beskidach i na Jurze.



### **8.5.1. Zrównoważony rozwój obszarów objętych Programem**

Zrównoważony rozwój obszarów objętych Programem jest sposobem gospodarowania, który przy zamierzonych efektach ekonomicznych będzie uwzględniał konieczność ochrony środowiska przyrodniczego.

Środowisko przyrodnicze będzie chronione i utrzymywane dzięki ekstensywnie prowadzonej gospodarce pasterskiej. Gospodarka pasterska sprzyjać będzie z kolei zachowaniu bioróżnorodności flory i fauny. Elementami rozwoju ekonomicznego Programu będą: turystyka, wyrób i sprzedaż produktów regionalnych, pozyskiwanie paszy dla owiec, doskonalenie pogłowia owiec, usługi na rzecz ruchu turystycznego oraz dalszy ukierunkowany rozwój agroturystyki.

## **9. Podsumowanie**

Krajobraz współczesnych Beskidów został ukształtowany przez wielowiekową działalność człowieka. Hale powstały w miejscu wypalanych lub wykarczowanych lasów jako tereny do prowadzenia gospodarki pasterskiej. Dzięki systematycznym wypasom, prowadzonym na niektórych obszarach przemiennie z wykaszaniem, człowiek zapobiegał naturalnemu zarastaniu licznych polan regłowych przez ekspansywne gatunki roślin. Proces degradacji ekosystemów nieleśnych nasilił się w ostatnich dziesięcioleciach w związku z zaprzestaniem ich użytkowania rolniczego, a w szczególności pasterstwa.

Podobnie na terenie Jury Krakowsko-Częstochowskiej regres pasterstwa stanowi poważne zagrożenie dla malowniczych jurajskich ostańców i otaczających je muraw kserotermicznych, gdzie dzięki wapiennemu podłożu na nasłonecznionych stokach rośnie wiele unikalnych, ciepłolubnych gatunków. Ze względu na zaniechanie w tych obszarach wypasu obserwuje się sukcesję wtórną, która prowadzi do zaniku wielu cennych przyrodniczo gatunków roślin i licznej entomofauny.

Wypas, który stanowi specyficzną formę użytkowania ziemi pozwala na utrzymanie unikalnej roślinności górskich polan i hal oraz muraw, hamując jednocześnie przyrost wysokich traw, borówczysk, ciepłolubnych zarośli oraz sukcesję leśną. Przywrócenie wypasu jest najbardziej ekologiczną i ekonomiczną formą ochrony bioróżnorodności flory i fauny.

Konieczności ratowania i zachowania dla następnych pokoleń ginącej bezpowrotnie przyrody, jak również potrzeba podjęcia szeroko zakrojonych działań dla zachowania dziedzictwa kulturowego Beskidów i Jury Krakowsko-Częstochowskiej stanowią priorytet niniejszego Programu.

Powodzenie Programu uzależnione jest od wielu czynników, w tym ekonomicznych, ale ponadto od stopnia zaangażowania wszystkich jednostek biorących udział w jego opracowaniu i wdrażaniu. Biorąc pod uwagę dotychczasowe doświadczenie i praktykę, należy z pewnością stwierdzić, iż współpraca przyczynia się do wymiany wiedzy i pomysłów, co ma niebagatelne znaczenie w przypadku realizacji założeń Programu. Ponadto dużą szansę dla rozwoju Programu upatruje się w możliwości wsparcia ze strony środków unijnych, środków programu ekokonwersji polskich długów na wspieranie przedsięwzięć w ochronie środowiska — EcoFundusz, czy też środków Fundacji Heifer zajmującej się m.in. ochroną środowiska.

Formuła niniejszego Programu jest otwarta i może być modyfikowana w latach następnych. Ocena jego realizacji będzie prowadzona między innymi poprzez monitoring wpływu wypasu na szatę roślinną wyznaczonych terenów.

Ponadto należy nadmienić, iż opracowany Program stanowić może inspirację do podjęcia działań integrujących hodowców owiec (np. poprzez tworzenie grup producentów rolnych czy zakładów przetwórstwa produktów pochodzenia owczego).

Reasumując, należy stwierdzić, iż działania przewidziane do realizacji w Programie Aktywizacji Gospodarczej oraz Zachowania Dziedzictwa Kulturowego Beskidów i Jury Krakowsko-Częstochowskiej — Owca Plus na lata 2010 – 2014 w sposób skuteczny przyczynią się do zachowania w województwie śląskim cennych zasobów dziedzictwa przyrodniczego, krajobrazowego oraz kulturowego dla przyszłych pokoleń.

## 10. Bibliografia

- [1] Antoniewicz W.: Pasterstwo Tatr Polskich i Podhala, Wyd. PAN, Wrocław 1959.
- [2] Centralna Stacja Hodowli Zwierząt Instytut Ochrony Środowiska: Rodzime rasy zwierząt gospodarskich, Warszawa 1999.
- [3] Chebowczyk J.: Nad Olzą-Śląsk Cieszyński w wiekach XVIII, XIX i XX, Katowice 1971.
- [4] Dorywalska E.: Gospodarka na polanach i wypas szaławniczy w Żabnicy pow. Żywiec, Prace i materiały Muzeum Archeologicznego i Etnograficznego w Łodzi Seria etnograficzna Nr 13, Łódź 1986.
- [5] Gilewska S.: Wyżyny Śląsko-Małopolskie, Geomorfologia Polski t.1, PWN Warszawa 1972.
- [6] Herbach J.(red): Poradnik ochrony siedlisk i gatunków Natura 2000, podręcznik metodyczny tom 3, Ministerstwo Środowiska, Warszawa 2004.
- [7] Hereźniak J.: Rezerваты przyrody ziemi częstochowskiej, LOP, Częstochowa 2002.
- [8] Informator o Zespole Parków Krajobrazowych Województwa Śląskiego, ZPKWŚ, Będzin 2004.
- [9] Kaziuk H., Bednarek J., Zapaśnik T.: Objasnienia do Szczegółowej Mapy Geologicznej Polski 1:50 000 ark. Ogrodzieniec, Wyd. Inst. Geol. Warszawa 1976.
- [10] Komonicki A.: Dziejopis Żywiecki, Żywiec 1937.
- [11] Kowalski K.: Jaskinie Polski, cz. I: Jaskinie Wyżyny Krakowsko-Wieluńskiej, Warszawa 1951.
- [12] Krygowski W.: Beskidy Śląski-Żywiecki-Mały i Makowski (część zachodnia) Wyd. Sport i Turystyka, Warszawa 1978.
- [13] Materiały konferencyjne: Roślinność nieleśna na terenie parków krajobrazowych w Beskidach i sposoby jej ochrony, ZPKWŚ Będzin 2006.
- [14] Policht J.: Ostańce Wyżyny Krakowsko-Częstochowskiej ich geneza i znaczenie w krajobrazie, Ochrona Przyrody R.28, LOP 1962.
- [15] Popiołek F.: Historia osadnictwa beskidzkiego, Katowice 1939.
- [16] Popiołek F.: Historia Śląska, Katowice 1972.
- [17] Praca zbiorowa: Budowa geologiczna Polski (stratygrafia) Wyd. Geologiczne, Warszawa 1973.
- [18] Praca zbiorowa: Góra Zborów i okolice. Człowiek i przyroda – TMZZ, UŚ, Zawiercie 2008.
- [19] Praca zbiorowa: Możliwości zwiększania rezerw produkcyjnych pastwisk górskich na obszarze Beskidu Śląskiego i Żywieckiego z uwzględnieniem Żywieckiego Parku Krajobrazowego, ZPKWŚ 1981.
- [20] Praca zbiorowa: Poradnik przyrodniczy dla doradców rolnośrodowiskowych, Centrum Doradztwa Rolniczego, Brwinów 2008.

- [21] Praca zbiorowa: Prace i materiały Muzeum Archeologicznego i Etnograficznego w Łodzi, Seria Archeologiczna nr 22: Studia nad pradziejami Polski środkowej, Łódź 1975.
- [22] Praca zbiorowa: Owce w Polsce, 1990.
- [23] Praca zbiorowa: Ustroń 1305-2005 Wyd. Galeria „Na Gojach”, Ustroń 2005.
- [24] Praca zbiorowa: Program Aktywizacji Gospodarczej oraz Zachowania Dziedzictwa Kulturowego Beskidów i Jury Krakowsko-Częstochowskiej — Owca Plus”, Katowice 2007.
- [25] Programy ochrony zasobów genetycznych owiec, Instytut Zootechniki Balice, Kraków 2005.
- [26] Rosin R.: Ziemia Wieluńska w XII-XVI w, Studia z dziejów osadnictwa, Łódź 1961.
- [27] Stęślicka W.: *Homosapiens fossilis z Siemoni*. Materiały i Prace Antropologiczne nr 48, Uniwersytet Warszawski, Warszawa 1960.
- [28] Zawiejski E.: Budownictwo pasterskie w Beskidzie Żywieckim, Prace i Materiały Muzeum Archeologicznego i Etnograficznego w Łodzi, seria etnograficzna Nr 26, Łódź 1986.
- [29] Zinkow J.: Orle Gniazda i Krajobrazy Jurajskie, Wyd. Sport i Turystyka, Warszawa 1983.

**Strony internetowe:**

- [1] [www.silesia-region.pl](http://www.silesia-region.pl)
- [2] [www.katowice.uw.gov.pl](http://www.katowice.uw.gov.pl)
- [3] [www.arimr.gov.pl](http://www.arimr.gov.pl)