



Województwo
Śląskie

Załącznik nr 1 do Uchwały Zarządu
Województwa Śląskiego nr 1453/265/V/2018
z dnia 26.06.2018 r.

Plan wsparcia i zarządzania rozwojem Parku Śląskiego

AKTUALIZACJA 2018

Katowice 2018

Spis treści:

1. WPROWADZENIE	4
2. UWARUNKOWANIA ROZWOJU PARKU	6
2.1 UWARUNKOWANIA ZEWNĘTRZNE	6
2.2 KLIENCI PARKU	13
2.3 UWARUNKOWANIA WEWNĘTRZNE	16
2.4 REALIZACJA PROGRAMU MODERNIZACJI WPKiW IM. GEN. J. ZIĘTKA PRZYJĘTEGO W 2006 R. - PODSUMOWANIE	18
2.5 ANALIZA SWOT.....	27
2.6 DYLEMATY ROZWOJU I ZASADY MODERNIZACJI PARKU	29
3. WIZJA I STRATEGICZNE CELE	32
3.1 WIZJA ROZWOJU PARKU	32
3.2 STRATEGICZNE CELE ROZWOJU PARKU	35
4. ZARZĄDZANIE ROZWOJEM PARKU	39
4.1 REKOMENDACJE	50

Park Śląski

geneza powstania

Park Śląski tworzy rozległy kompleks zieleni zagospodarowany dla celów masowego wypoczynku. Położony centralnie w stosunku do układu miejskich dzielnic silnie zurbanizowanej Metropolii Górnośląskiej, stanowi jedyny w swoim rodzaju przykład założenia zieleni miejskiej, świadomego kształtowania krajobrazu kulturowego i udanej rewitalizacji zdegradowanych terenów przemysłowych. Decyzja o budowie Parku zapadła pod koniec 1950 roku, a inicjatorem i realizatorem idei powstania Parku był generał Jerzy Ziętek – ówczesny Wojewoda i Przewodniczący Wojewódzkiej Rady Narodowej w Katowicach, który stanął na czele Komitetu Budowy Wojewódzkiego Parku Kultury i Wypoczynku. To wielkie założenie parkowe, obliczone na masowy udział uczestników planowo organizowanych imprez, realizowano od 1951 roku przy dużym społecznym udziale mieszkańców regionu. Założenie Parku zainicjowane wstępnym projektem opracowanym przez zespół urbanistów: K. Wejcherta, T. Bauma i L. Olszewskiego (1952r.), ostatecznie zostało zrealizowane według projektów W. Niemirskiego z zespołem (1954 r.). Generalne założenie Parku wpisywało się w istniejące ukształtowanie terenu, wykorzystując wzniesienia i stawy w dolinach do stworzenia przyrodniczo-rekreacyjnego kompleksu o bogatym programie użytkowym i wysokich walorach kompozycji architektoniczno-krajobrazowej.

Od tego czasu Park podlega ciągłym zmianom i presjom, które są także źródłem zagrożeń dla utrzymania jego pierwotnej idei i formy. Pozbawiony należytej właścicielskiej opieki, narażony został na dewastację. W dalszym ciągu pozostaje jednak miejscem chętnie odwiedzanym, przede wszystkim przez mieszkańców najbliższych położonych osiedli – Chorzowa, Katowic i Siemianowic Śląskich. Ma też swoich obrońców i zwolenników, którzy traktują Park nie tylko z sentymentem, jaki zwykle towarzyszy własnym wspomnieniom sprzed lat, ale i z wielką troską, która wynika z obaw, że w postępującym procesie przekształceń Parku bezpowrotnie tracona jest wielka wartość. Tą wartością są rozległe i otwarte tereny zieleni, położone w samym centrum Metropolii Górnośląskiej, które dla wielu ludzi stanowią miejsce potrzebnego relaksu i warunek zdrowia, a dla całego regionu NASZE WSPÓLNE DOBRO i szansę na bardziej atrakcyjne i konkurencyjne Województwo Śląskie.

1. WPROWADZENIE

Samorząd Województwa Śląskiego w lipcu 2005 roku stał się właścicielem większościowego pakietu akcji Wojewódzkiego Parku Kultury i Wypoczynku S.A. Pod koniec 2005 roku przystąpiono do opracowania Programu Modernizacji Wojewódzkiego Parku Kultury i Wypoczynku im. Gen. J. Ziętka. Dokument zawierający koncepcję programową dla Parku został przyjęty przez Sejmik Województwa Śląskiego w dniu 12 czerwca 2006 roku.

Program Modernizacji Wojewódzkiego Parku Kultury i Wypoczynku im. Gen. J. Ziętka – obejmował swym zakresem wymiary: społeczny, ekonomiczny, organizacyjny i przestrzenny oraz wyznaczał kierunki rozwoju Parku, zasady zarządzania jego rozwojem, kształtowania tej przestrzeni wraz ze wskazaniem projektów realizacyjnych służących jego modernizacji. Opracowany dokument miał stanowić podstawę wdrażania działań modernizacyjnych podejmowanych przez Zarząd Województwa Śląskiego jak i Zarząd Spółki.

Obecne działania związane z opracowaniem „Planu wsparcia i zarządzania rozwojem Parkiem Śląskim” mają na celu aktualizację zapisów odnośnie warstwy strategicznej, dostosowania systemu wdrażania do zmieniających się warunków oraz weryfikację działań w ramach wypracowanej listy projektów.

Niniejszy dokument nie jest programem w rozumieniu ustawy o zasadach prowadzenia polityki rozwoju (tekst jednolity Dz.U. z 2017 r. poz. 1376), natomiast stanowi koncepcję działań Zarządu Województwa Śląskiego na rzecz rozwoju Parku Śląskiego.

Sytuacja Wojewódzkiego Parku Kultury i Wypoczynku jest specyficzna, gdyż poza funkcjami parkowymi, tzn. terenami zielonymi, w jego obszarze zlokalizowanych jest szereg atrakcji o charakterze rekreacyjnym, edukacyjnym czy komercyjnym, których utrzymanie w większości przypadków generuje poważne koszty i tym samym czyni utrzymanie Parku w obecnym kształcie i na dotychczasowych zasadach coraz trudniejszym. Także forma prawno-organizacyjna Parku jest specyficzna, gdyż „operator” Parku jest spółką prawa handlowego co w znacznym stopniu utrudnia możliwości jego dofinansowywania np. w formie dotacji. Dlatego też niezbędnym wydaje się poszukiwanie takiego rozwiązania istniejących problemów, w tym ekonomicznych, które umożliwiłoby zachowanie otwartego charakteru Parku i jego dotychczasowych funkcji, przy jednoczesnym zagwarantowaniu satysfakcjonującej kondycji finansowej spółki jaką jest WPKiW S.A.

Park ma wiele walorów, które mogłyby być wykorzystane w większym stopniu niż obecnie. Nie przedstawia on takiej oferty programowej, która odpowiadałaby w pełni potrzebom mieszkańców regionu i nie wykorzystuje istniejących możliwości jakie tkwią w jego zasobach. Zauważyć trzeba, że oferta Parku praktycznie nie zmienia się od lat, a atrakcje i infrastruktura nie są modernizowane (dokonuje się jedynie doraźnych remontów).

Jeżeli problemy Parku mają zostać rozwiązane to należy ukierunkować działania na zapewnienie jego wysokiej pozycji konkurencyjnej, lepszej od obecnej, poprzez wykorzystanie sił tkwiących w samym Parku i szans pojawiających się w jego otoczeniu.

PRZESŁANKI AKTUALIZACJI

Pierwsza wersja Planu wsparcia i zarządzania rozwojem Parku Śląskiego została przyjęta przez Zarząd Województwa Śląskiego 31 stycznia 2017 roku uchwałą nr 144/169/V/2017.

Przygotowany dokument stał się podstawą m.in. do rozmów z Europejskim Bankiem Inwestycyjnym w zakresie możliwości finansowania działań rozwojowych wskazanych w dokumencie Planu.

W między czasie rozmowy potoczyły się w kierunku finansowania działań rozwojowych ze środków wracających w ramach instrumentu finansowego RPO WSL 2007-2013 pn. Inicjatywa Jessica. Podejmowane przez Zarząd Parku kroki skutkowały weryfikacją działań modernizacyjnych czego wynikiem jest przygotowanie uaktualnionej listy przedsięwzięć modernizacyjnych.

Przygotowana wersja dokumentu zawiera skorygowaną listę zadań inwestycyjnych dodatkowo uaktualniono część analityczną dotyczącą otoczenia zewnętrznego i wewnętrznego oraz klientów parku.

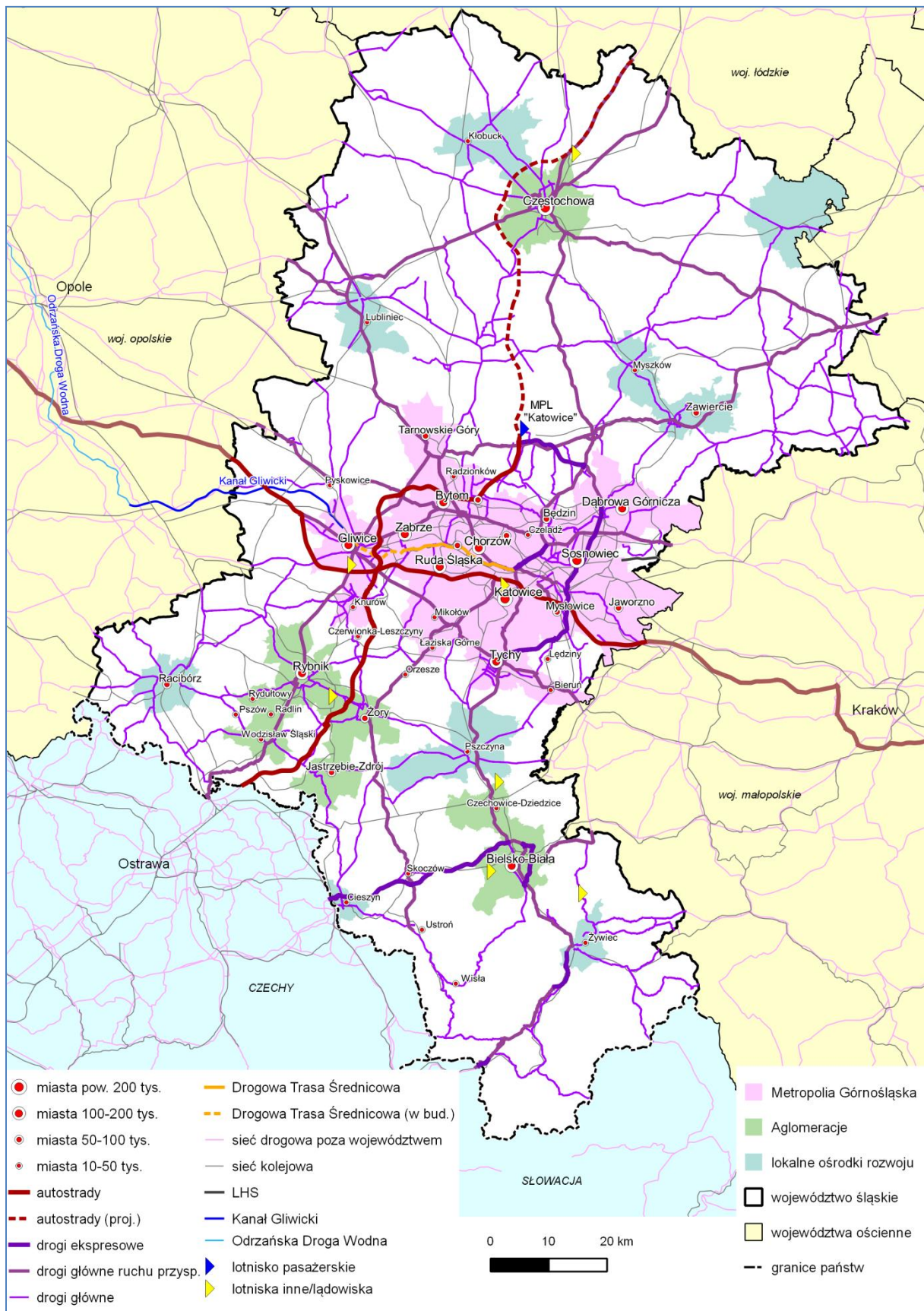
W części związanej z zarządzaniem Parkiem ujęto wyniki prac ciał doradczych działających przy Parku Śląskim w postaci wyznaczonych stref przyrodniczo-użytkowych.

2. UWARUNKOWANIA ROZWOJU PARKU

2.1 UWARUNKOWANIA ZEWNĘTRZNE

Park Śląski położony jest w centrum Metropolii Górnośląskiej organizującej rozwój całego regionu oraz skupiającej funkcje gospodarcze i społeczne o znaczeniu krajowym i europejskim. Kluczowe dla Parku wydaje się jego dobre skomunikowanie z najbliższym otoczeniem czyli z miastami Metropolii Górnośląskiej, w szczególności z Katowicami, Chorzowem i Siemianowicami Śląskimi, ponieważ z tego obszaru pochodzi znaczna część jego użytkowników. Park rozciąga się wzdłuż osi Drogowej Trasy Średnicowej, która nie tylko umożliwi dogodny dojazd z okolicznych miast, ale także skupia wokół siebie tereny, na których zlokalizowane są instytucje tworzące i kształtujące funkcje metropolitalne. Chodzi tu głównie o funkcje: gospodarcze (Silesia City Center, siedziba Banku Śląskiego, biurowce m.in.: Silesia Business Park, Chorzowska 50, Altus), edukacyjne (m.in.: Uniwersytet Śląski, Uniwersytet Ekonomiczny, Politechnika Śląska oraz inne), kulturalno-rozrywkowe (Hala Widowiskowo-Sportowa Spodek, Strefa Kultury: Muzeum Śląskie, Narodowa Orkiestra Symfoniczna Polskiego Radia, Międzynarodowe Centrum Kongresowe, część rozrywkowa Silesia City Center). Ponadto obszar Parku jest dostępny dla osób korzystających z komunikacji publicznej poprzez linię tramwajową biegnącą wzdłuż południowo-zachodniej granicy Parku, tj. wzdłuż ul. Chorzowskiej w Katowicach oraz linii autobusowe wzdłuż południowych i północnych granic. Główne szlaki transportowe takie jak np. autostrada A4 i A1, połączenia kolejowe przebiegające przez Metropolię włączają ją w krajowy i europejski proces wymiany i komunikacji. Zapewniają dobrą dostępność Parku z Międzynarodowego Portu Lotniczego „Katowice” w Pyrzowicach i z granicy państwa oraz dobre skomunikowanie z Krakowem oraz z Wrocławiem. Park Śląski jako obszar kluczowy dla mieszkańców całego regionu poprzez rozwiniętą sieć dróg posiada również dobre połączenia komunikacyjne z aglomeracjami położonymi wewnątrz regionu, takimi jak Bielsko-Biała oraz Częstochowa. Fakt ten powoduje, że możliwe staje się zwiększenie liczby odwiedzających Park także z tych ośrodków, a tym samym wzmocnienie jego znaczenia w regionie i kształtowanie jego wizerunku jako „instytucji” regionalnej. Dogodna lokalizacja Parku oraz jego dobre skomunikowanie umożliwia dalszy jego intensywny rozwój i podnoszenie konkurencyjności poprzez stałe rozszerzanie i docieranie z ofertą do szerszego grona odbiorców.

Mapa 1 Główne elementy infrastruktury drogowej Województwa Śląskiego.



Źródło: Strategia Rozwoju Systemu Transportu Województwa Śląskiego.

Szansą dla Parku oprócz jego dogodnej lokalizacji jest również zmiana postaw i potrzeb społecznych odnośnie sposobów spędzania wolnego czasu. Ludzie coraz częściej starają się prowadzić zdrowy tryb życia i doceniają możliwość aktywnego wypoczynku po pracy, a także w weekendy. Z tego punktu widzenia Park z jego terenami zielonymi oraz szeroką gamą urządzeń rekreacyjnych staje się miejscem atrakcyjnym dla obecnych i przyszłych klientów. Jednocześnie jednak, w otoczeniu Parku pojawiają się usługi konkurujące z częścią oferty proponowanej przez Park, takie jak: korty, kręgielnie, aquaparki, w dalszej odległości parki rozrywki (Energylandia w Zatorze, parki miniatur, ogrody zoologiczne). Cechą charakterystyczną tych nowych produktów oferowanych przez otoczenie jest wyższy poziom technologiczny np. urządzeń sportowych oraz ich całoroczny charakter. Ponadto rozbudowuje się oferta usług komplementarnych w stosunku do produktów oferowanych przez Park – głównie przez centra handlowo-rozrywkowe.

Na podstawie przyjętego rozporządzenia Rady Ministrów podpisanego 26 czerwca 2017 roku (Dz.U. 2017 poz. 1290) od 1 lipca 2017 r. na terenie województwa Śląskiego zaczął funkcjonować związek metropolitalny pod nazwą „Górnośląsko-Zagłębiowska Metropolia” (GZM). W jej skład wchodzi 41 gmin¹ subregionu centralnego. Z uwagi na oficjalne powstanie metropolii, w ramach przyjętego dokumentu analizy i wnioski odnoszą się będą do obszaru związku metropolitalnego przyjętego w drodze rozporządzenia.

Analizując wielkość powierzchni parków spacerowo-wypoczynkowych przypadającej na jednego mieszkańca w polskich aglomeracjach miejskich, należy stwierdzić, iż w Górnośląsko-Zagłębiowskiej Metropolii wartość ta częstokrotnie przekracza średnią liczoną dla wybranych ośrodków miejskich. Należy przy tym podkreślić, że wewnątrz Metropolii, wartość tego wskaźnika obliczona dla poszczególnych miast wskazuje duże zróżnicowanie. Z tego też względu rozwój i utrzymanie Parku winno stanowić zagadnienie ponadlokalne.

¹Miasta wchodzące w skład GZM: Bytom, Chorzów, Dąbrowa Górnicza, Gliwice, Katowice, Mysłowice, Piekary Śląskie, Ruda Śląska, Siemianowice Śląskie, Sosnowiec, Świętochłowice, Tychy i Zabrze, gminy o statusie miasta: Będzin, Bieruń, Czeladź, Imielin, Knurów, Lędziny, Łaziska Górne, Mikołów, Pyskowice, Radzionków, Sławków, Tarnowskie Góry i Wojkowice oraz gminy: Bobrowniki, Bojszowy, Chełm Śląski, Gieraltowice, Kobiór, Mierzęcice, Ożarówice, Pilchowice, Psary, Rudziniec, Siewierz, Sośnicowice, Świerklaniec, Wryy i Zbrostawice

Tabela 1 Ilość terenów zielonych przypadająca na mieszkańca ośrodków wojewódzkich, według Krajowej Strategii Rozwoju Regionalnego².

Jednostka terytorialna	Powierzchnia parków, zieleńców i terenów zieleni osiedlowej			Powierzchnia parków spacerowo – wypoczynkowych		
	w m ² na 1 mieszkańca			w m ² na 1 mieszkańca		
	2006	2015	2016	2006	2015	2016
Białystok	14,18	16,72	16,94	3,22	3,80	3,98
Bydgoszcz – Toruń, w tym:	28,15	30,68	31,62	16,42	16,78	16,84
Bydgoszcz	35,81	37,44	38,67	24,19	24,73	24,85
Toruń	14,70	18,81	19,29	2,78	2,83	2,83
Trójmiasto, w tym:	12,38	15,40	16,74	2,86	3,89	3,89
Gdańsk	12,60	16,88	18,11	3,66	4,73	4,72
Gdynia	10,47	10,47	11,69	0,69	1,65	1,65
Sopot	21,88	29,85	33,38	7,57	8,33	8,41
Gorzów Wlkp – Zielona Góra, w tym:	21,47	22,17	22,83	6,74	7,66	7,63
Gorzów Wielkopolski	27,66	32,10	32,42	11,02	13,62	13,59
Zielona Góra	14,90	13,31	14,29	2,20	2,34	2,33
Kielce	18,06	16,95	16,46	3,01	3,68	3,68
Kraków	17,17	20,91	21,87	5,24	5,22	6,15
Lublin	33,50	24,45	23,30	14,47	5,18	5,18
Łódź	23,92	22,97	24,28	8,11	8,91	8,97
GZM	27,54	26,24	26,99	10,78	11,95	12,15
Olsztyn	16,08	18,14	21,22	3,81	4,87	4,88
Opole	20,74	25,26	25,31	8,34	15,35	15,37
Poznań	19,71	17,68	19,64	8,97	6,40	6,26
Rzeszów	15,88	17,71	18,15	4,22	4,39	4,35
Szczecin	10,33	12,00	13,74	3,95	2,96	2,96
Warszawa	16,53	17,41	17,89	5,19	5,34	5,30
Wrocław	23,48	22,78	23,61	13,12	12,91	12,95

Źródło: Opracowanie własne na podstawie BDL (stan na 30 maja 2018 r.)

² Przez ośrodki wojewódzkie należy rozumieć miasta, które od 1.01.1999 r. są siedzibą wojewody i (lub) sejmiku województwa. Takie określenie ośrodków wojewódzkich uwzględnia pozycję tych ośrodków w każdym z regionów, zatem w województwach kujawsko-pomorskim oraz lubuskim przedmiotem wsparcia są oba miasta stołeczne (Bydgoszcz i Toruń oraz Gorzów Wielkopolski i Zielona Góra). Wsparcie rozwoju tych ośrodków nie będzie ograniczać się do granic administracyjnych miast wojewódzkich, ale do całych funkcjonalnych obszarów miejskich w bezpośrednim zasięgu ich oddziaływania (zatem np. w województwie śląskim dotyczyć będzie najważniejszych miast tworzących Konurbację Górnośląską, a w województwie pomorskim jako funkcjonalną całość traktowane jest Trójmiasto).

Tabela 2. Ilość terenów zielonych przypadająca na mieszkańca Górnośląsko-Zagłębiowskiej Metropolii³

Jednostka terytorialna	Powierzchnia parków, zieleńców i terenów zieleni osiedlowej w m ² na 1 mieszkańca			Powierzchnia parków spacerowo-wypoczynkowych w m ² na 1 mieszkańca		
	2006	2015	2016	2006	2015	2016
GZM	27,54	26,24	26,99	10,78	11,95	12,15
Będzin	34,95	36,50	35,12	11,96	12,11	12,18
Bieruń	28,37	33,53	33,29	0,00	2,63	2,62
Bobrowniki	0,00	39,79	40,00	0,00	38,21	38,05
Bojszowy	6,46	5,65	5,60	0,00	0,00	0,00
Bytom	18,65	16,77	17,66	5,11	6,27	6,41
Chełm Śląski	0,00	0,62	0,66	0,00	0,00	0,00
Chorzów	67,93	64,95	64,43	47,39	50,33	50,52
Chorzów bez obszaru Parku Śląskiego	22,31	17,58	16,90	1,76	2,95	2,99
Czeladź	30,42	32,19	31,56	12,30	12,96	13,09
Dąbrowa Górnicza	34,07	36,79	37,24	13,89	14,67	14,78
Gierałtowice	8,04	7,14	7,05	8,04	7,14	7,05
Gliwice	20,49	22,48	20,56	1,73	1,65	1,67
Imielin	0,50	0,45	0,45	0,00	0,00	0,00
Katowice	35,65	34,15	36,67	16,49	22,12	22,25
Knurów	17,40	20,83	21,42	3,02	3,10	3,10
Kobiór	9,98	11,85	9,53	0,00	0,00	0,00
Łędziny	11,14	11,98	12,88	6,19	5,96	5,98
Łaziska Górne	13,57	13,99	27,96	1,82	1,78	15,83
Mierzęcice	0,00	2,85	0,00	0,00	0,00	0,00
Mikołów	12,37	12,98	14,63	3,26	3,96	3,94
Mysłowice	9,75	9,69	9,27	2,26	1,54	1,55
Ożarówice	1,86	1,75	1,74	0,00	0,00	0,00
Piekary Śląskie	15,27	16,57	17,14	3,03	3,19	3,22
Pilchowice	2,24	4,01	6,24	2,24	4,01	3,96
Psary	0,00	1,18	1,17	0,00	0,00	0,00
Pyskowice	19,29	15,00	34,12	1,78	1,84	1,85
Radzionków	20,01	37,28	37,70	11,17	26,47	26,67
Ruda Śląska	27,61	22,67	23,07	4,48	4,39	4,41
Rudziniec	2,35	3,26	2,51	2,35	2,35	2,35
Siemianowice Śląskie	34,48	35,07	35,90	9,41	9,97	10,01
Siewierz	9,05	5,42	3,66	4,00	0,00	0,00

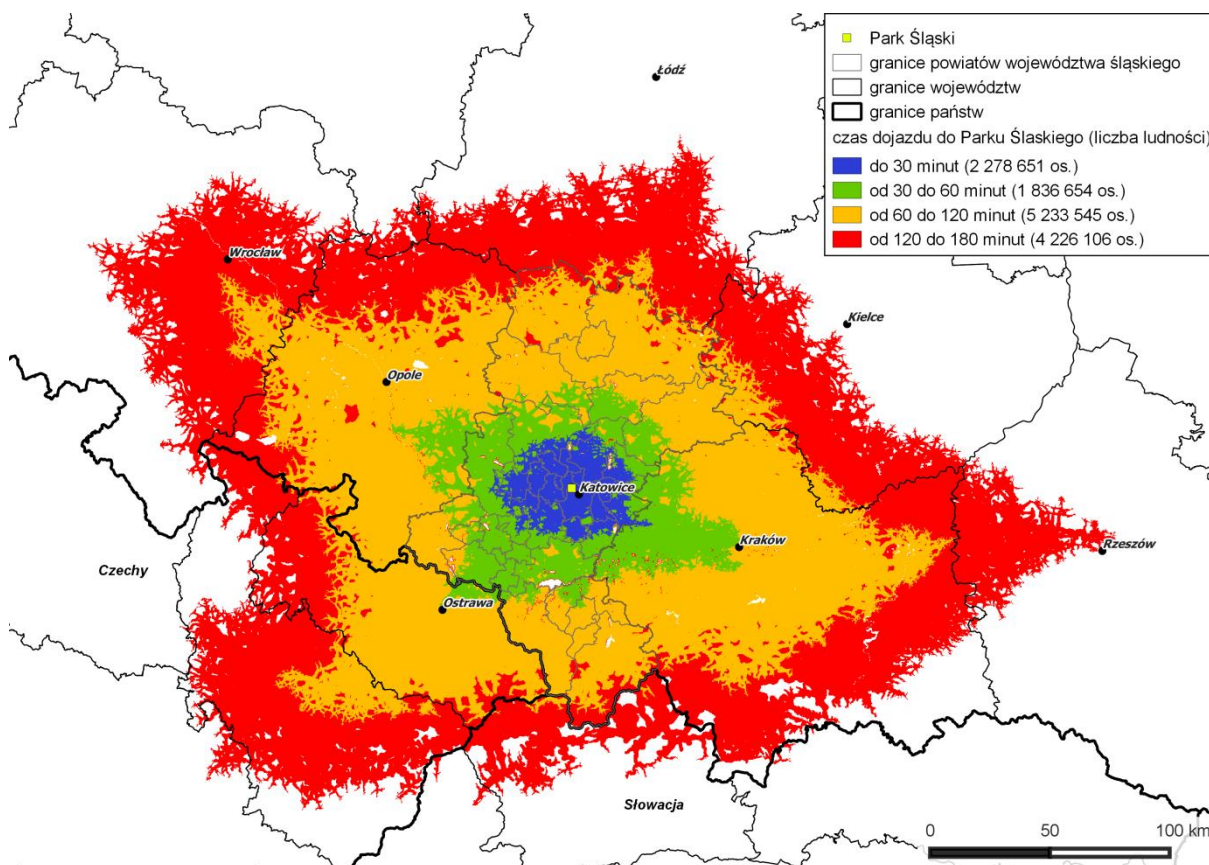
³ Granice Metropolii Górnośląskiej zostały przyjęte zgodnie z Rozporządzeniem Rady Ministrów z dnia 26 czerwca 2017 roku w sprawie utworzenia w województwie śląskim związku metropolitalnego pod nazwą „Górnośląsko-Zagłębiowska Metropolia”.

Sławków	9,22	9,02	8,39	0,00	0,00	0,00
Sosnowiec	27,60	22,09	21,82	10,10	6,92	6,97
Sośnicowice	7,02	6,47	5,55	0,00	0,00	0,00
Świerklaniec	152,46	141,57	140,23	152,46	141,48	140,23
Świętochłowice	55,84	18,24	19,22	8,34	4,65	4,68
Tarnowskie Góry	45,07	45,12	44,15	34,31	34,30	34,19
Tychy	31,03	30,68	31,35	17,93	19,24	19,26
Wojkowice	21,16	22,31	26,99	17,01	17,67	17,64
Wry	0,47	0,38	2,28	0,00	0,00	0,00
Zabrze	14,31	17,30	20,45	2,26	3,51	3,53
Zbrosławice	0,64	8,13	5,31	0,00	0,00	0,00

Źródło: Opracowanie własne na podstawie BDL (stan na 30 maja 2018 r.)

W obszarze dojazdu do Parku Śląskiego komunikacją samochodową w czasie do 3 godzin mieszka ok 13,5 mln ludzi. W najbliższym otoczeniu, tj. strefa do 30 minut dojazdu, mieszka ok. 2,2 mln ludzi.

Mapa 2 Strefy czasu dojazdu do Parku Śląskiego.



Źródło: opracowanie własne.

W ramach uwarunkowań zewnętrznych wpływających na rozwój Parku należy wskazać również zmiany w prawie związane m.in.: z wprowadzeniem dodatkowych świadczeń

rodziny (+500)⁴ czy z ograniczeniem handlu w niedzielę.⁵ Ograniczenie handlu w niedzielę spowodowało znaczny ilości klientów korzystających z oferty Parku jak i obiektów znajdujących się na jego terenie . Podobny efekt związany ze wzrostem dostępności do płatnej oferty parkowej jest wynikiem uzyskania przez rodziny świadczeń w ramach programu Rodzina 500 plus.

⁴ ustawa z dnia 11 lutego 2016 r. o pomocy państwa w wychowaniu dzieci. (Dz. U. z 2017 r. poz. 1851 z późn. zm.)

⁵ Ustawa o ograniczeniu handlu w niedziele i święta oraz w niektóre inne dni z dnia 10 stycznia 2018 r. (Dz.U. 2018 poz.305)

2.2 KLIENCI PARKU

Zarząd Parku w latach 2012-2015 prowadził cykliczne badania klientów Parku. Ostatnie badanie przeprowadzone w okresie od połowy czerwca 2014 r. do końca maja 2015 roku wskazuje, że Park Śląski odwiedza rocznie 3 miliony osób (dane nie uwzględniają wejść do Wesołego Miasteczka). Łącznie wykonano 30 pomiarów, które prowadzono przy 12 wejściach do parku metodą ręcznego zliczania. Najdłuższe pomiary trwały 12 godzin i obejmowały wszystkie wejścia, a najkrótsze 7 godzin i obejmowały tylko pięć wejść głównych. Starano się wybrać reprezentatywne dni zarówno ze względu na pogodę, dzień tygodnia, wakacje oraz długie weekendy i święta, terminy otwarcia atrakcji stałych i imprezy cykliczne i nieregularne.

Tabela 2 Park w liczbach.

Parkowe liczby:	
3 138 573 osób	odwiedziło Park Śląski w ciągu roku (ramach realizowanego badania)
58 732 osób	odwiedzało Park Śląski w tygodniu
27 824 osób	odwiedziło Park Śląski 3 maja 2015 roku (słoneczna pogoda, otwarte prawie wszystkie atrakcje), podczas pomiaru, w którym ilość osób była najliczniejsza
719 osób	odwiedziło Park Śląski 9 lutego 2015 roku (mroźny, śnieżny i pochmurny poniedziałek, kiedy zamknięte były niemal wszystkie atrakcje), podczas pomiaru, w który ilość osób była najmniejsza

Źródło: opracowanie własne na podstawie „Pomiarów ruchu pieszego we wskazanych wejściach do Parku Śląskiego”, czerwiec 2015 r.

Park w ciągu typowego tygodnia, w którym nie ma świąt, odwiedza średnio 60 tysięcy osób, gdzie prawie jedna trzecia odwiedzających przypada na niedzielę. Liczba odwiedzających w niedzielę jest prawie dwukrotnie większa niż w soboty i czterokrotnie większa niż w dni powszednie. Najwięcej gości Parku jest gdy temperatura waha się od 18 do 24 stopni Celsjusza, a niebo jest umiarkowanie zachmurzone. W dni pogodne Park przyciąga około pięciokrotnie więcej osób niż w dni deszczowe. Bardzo duży wpływ na liczbę gości ma również ilość imprez i czynnych atrakcji.

Pomiary pozwoliły również określić popularność konkretnych wejść do Parku Śląskiego. Najpopularniejszym jest wejście od ulicy Chorzowskiej przy Żyrafie (korzysta z niego średnio 20,17 procent wszystkich gości). Chętnie wykorzystywane są też wejście aleją Harcerską (19,05 proc.) i od ulicy Złotej (17,04 proc.). Mniejszym zainteresowaniem cieszą się wejścia w północnej części parku.

Najczęściej użytkownikami Parku Śląskiego są kobiety w wieku powyżej 60 lat, a uśredniony użytkownik Parku ma nieco ponad 40 lat. Są to osoby przede wszystkim z miast graniczących z Parkiem Śląskim (Katowice, Chorzów i Siemianowice Śląskie). Z Metropolii Górnośląskiej pochodzi ok. 95% klientów Parku Śląskiego. Inne miasta z Metropolii, jakich mieszkańcy odwiedzają często Park Śląski to: Bytom, Zabrze, Ruda Śląska, Sosnowiec, Świętochłowice, Piekary Śląskie oraz Gliwice. Natomiast spoza województwa śląskiego pochodziło mniej niż 2% gości Parku.

Najważniejszym źródłem informacji dla użytkowników Parku jest outdoor, duży udział ma także Internet (zarówno strona WWW Parku, jak i profil na Facebooku). Co jest ważne, bo prawie 10% gości korzysta z Parku nie posiadając wiedzy o atrakcjach i imprezach Parku. Niewiele osób wskazało media tradycyjne jako ważne źródło informacji. Można także zauważyć, że w zależności od wieku i aktywności zawodowej przesunęła się ciężar podstawowego źródła informacji z Internetu (osoby młode i uczące się) w kierunku plakatów i billboardów (osoby starsze oraz osoby bezrobotne).

Park gromadzi przede wszystkim osoby, które preferują aktywne spędzanie czasu na powietrzu, najwięcej takich osób jest w grupie wiekowej 50+. Osoby te preferują spacerować bądź spotkania ze znajomymi, niewiele osób poszukuje w Parku możliwości spędzenia czasu w kawiarniach bądź pubach. Jedynie 10% osób udaje się do Parku w celu uprawiania sportu. Wśród preferujących sport, najczęściej jest to rower, Nordic Walking oraz bieganie. Te trzy aktywności wymieniło prawie 80% respondentów uprawiających w Parku sport.

W ramach przeprowadzonego badania wskazuje się, że w weekendy liczba osób odwiedzających Park wzrasta kilkukrotnie. Wiąże się z tym również długość pobytu w Parku. O ile średnio użytkownik Parku przebywa w nim od 2 do 3 godzin, o tyle w weekendy długość czasu pobytu wzrasta do połowy dnia, więcej jest także osób pozostających w Parku na cały dzień. W weekendy wzrasta także liczba osób przybywających do Parku samochodem i środkami komunikacji miejskiej, ponieważ pojawiają się osoby z dalszych miast. W weekendy wzrasta także średnia kwota wydawana w Parku, głównie dzięki większym wydatkom w Legendii Śląskim Wesołym Miasteczku i Ogrodzie Zoologicznym. Wzrost ten jest również zauważalny z uwagi na wprowadzenie programu Rodzina 500 plus. Kolejnym wyjątkiem związanym z weekendem jest pora korzystania z Parku. O ile zazwyczaj jest to pora popołudniowa, w weekendy wizyty rozpoczynają się koło południa i wcześniej. Warto także zauważyć, że w weekendy wśród odwiedzających Park jest większy udział osób pracujących, którzy na co dzień nie mają czasu tego zrobić.

Należy w tym miejscu podkreślić, że wielkość odwiedzających Park w weekendy w sposób znaczący wzrosła po wprowadzeniu ograniczenia handlu w niedzielę. W obecnym stanie można stwierdzić, iż liczba odwiedzających wskazana w ramach badania jest niedoszacowana i w ostatecznych rachunkach znacznie przekracza 3 miliony odwiedzających rocznie.

Dodatkowo liczba odwiedzających wzrosła w ostatnim czasie z uwagi na wzrost atrakcyjności oferty Parku tj. działania modernizacyjne Śląskiego Wesołego Miasteczka, które skutkowały otwarciem w 2017 roku Legendii z nowoczesnymi urządzeniami (np. Diamond River, Lech Coaster czy Bazyliszek) jak również ponownym otwarciem w 2017 roku wyremontowanego Stadionu Śląskiego, na którym nie tylko organizowane są wydarzenia sportowe i kulturalne, ale wprowadzono możliwość zwiedzania obiektu przez osoby indywidualne.

Odmienne kształtuje się częstotliwość odwiedzin Parku w tygodniu. Jest odwiedzany zdecydowanie mniej, przeciętnie ludzie spędzają w nim od 2 do 3 godzin, jest dużo więcej pobytów do 1 godziny. W tygodniu przychodzą głównie osoby, które Park odwiedzają częściej niż raz w tygodniu. Docierają oni do Parku głównie piechotą i rowerem, w godzinach popołudniowych (nawet po 16.00). W tygodniu mniej jest także osób aktywnych zawodowo, najwięcej jest za to osób będących na rencie bądź emeryturze, dużo jest także osób uczących się. Osoby odwiedzające Park w tygodniu zostawiają zdecydowanie mniej pieniędzy, mniejszą popularnością cieszą się bowiem atrakcje Parku, takie jak

Śląski Ogród Zoologiczny czy Muzeum „Górnośląski Park Etnograficzny w Chorzowie" tzw. Skansen. W tygodniu także zdecydowanie więcej użytkowników Parku stanowią mieszkańcy Katowic, Chorzowa i Siemianowic Śląskich.

2.3 UWARUNKOWANIA WEWNĘTRZNE

Wojewódzki Park Kultury i Wypoczynku zajmuje powierzchnię ponad 520 ha i jest to jeden z największych parków w Polsce i Europie.

Aktualne granice Parku różnią się od pierwotnych założeń. Część terenów zastało wyłączone z jego obszaru i istnieje uzasadniona obawa, że proces ten będzie dalej postępował, powodując dalszą erozję granic Parku.

Jednym z fundamentalnych założeń zarządzającego Parkiem powinna być więc integralność tego terenu jako przestrzeni publicznej, kształtowanej przez samorząd województwa i samorządy lokalne.

W dniu 2005 roku Minister Skarbu Państwa podjął decyzję o przekazaniu akcji WPKiW S.A. na rzecz Województwa Śląskiego. W wyniku przeniesienia akcji WPKiW S.A. Samorząd Województwa stał się głównym akcjonariuszem. W 2008 roku Skarb Państwa przekazał pozostałą część akcji, tym samym Samorząd Województwa posiada w chwili obecnej 100% akcji.

Na terenie Parku działają następujące podmioty:

- WPKiW S.A, który zarządza terenami zielonymi (w tym ogrodami tematycznymi), Kolejką Linową „Elka” oraz koleją wąskotorową, Halą Wystaw „Kapelusz” (wyłączona z użytkowania), kąpieliskiem „Fala” (wyłączone z użytkowania);
- Samorządowa instytucja kultury: Muzeum „Górnośląski Park Etnograficzny w Chorzowie”;
- Samorządowe jednostki budżetowe: Planetarium Śląskie, Śląski Ogród Zoologiczny;
- Samorządowa spółka z o.o.: Stadion Śląski.

Ponadto w ramach kooperacji z partnerami biznesowymi funkcjonują Legendia Śląskie Wesole Miasteczko, Śląski Park Linowy oraz korty tenisowe.

WPKiW S.A. odpowiedzialny jest za funkcjonowanie infrastruktury: energetycznej, wodno-ściekowej, drogowo-parkingowej oraz utrzymanie zieleni.

Stan zatrudnienia we wszystkich jednostkach w 2016 r. rok wynosił prawie 500 osób, w WPKiW S.A. 53 osoby. W związku z dalszą restrukturyzacją zatrudnienie w spółce na koniec 2017 roku wyniosło 52 osoby na 48,5 etatu.

Na przestrzeni 10 lat dokonano licznych zmian organizacyjnych podmiotów funkcjonujących na terenie Parku.

Tabela 3 Zmiany strukturalne podmiotów funkcjonujących na terenie Parku.

Podmiot	Dokonane zmiany
Śląski Ogród Zoologiczny	W 2008 r. wyłączenie ze struktur WPKiW S.A do jednostki budżetowej Samorządu Województwa.
Planetarium Śląskie	Od 2009 r. jednostka edukacyjna Samorządu Województwa Śląskiego (przejęta od Miasta Chorzów).
Kolej wąskotorowa	W 2012 r. zamknięcie. Lata 2013-2014 – odtworzenie na odcinku Śląskie Wesole Miasteczko – ZOO (trasa 800 m – plus 300 m do zajezdni). Od 2014 r. przejazdy prowadzi dzierżawca.
Legendia Śląskie Wesole Miasteczko	W 2015 r. wyłączenie ze struktur WPKiW S.A do spółki

	z większościowym udziałem partnera biznesowego (TMR A.S.)
Śląski Park Linowy	Otwarty w 2007 r. (zarządzany przez WPKiW do 2014 r.) – od 2015 r. w dzierżawie.

Źródło: opracowanie własne na podstawie informacji WPKiW S.A.

Poza użytkowaniem wieczystym WPKiW (w odbiorze społecznym będące częścią Parku Śląskiego) znajdują się:

- Ośrodek Harcerski (W zarządzie Chorągwi Śląskiej ZHP).
- Śląskie Centrum Targowe (Dawny Ośrodek Postępu Technicznego. Własność Skarbu Państwa, którą zamierza przejąć Miasto Chorzów).
- Stadion GKS Katowice (Własność Miasta Katowice).
- Otoczenie Stadionu Śląskiego (Dzierżawione przez WPKiW od Urzędy Marszałkowskiego Województwa Śląskiego).
- Działki prywatne (Nieuregulowanie sprawy własnościowe).

Od 2012 roku WPKiW posługuje się nazwą Park Śląski. Zabieg związany z wykreowaniem nowej nazwy miał na celu uproszczenie komunikowania się z otoczeniem. W oficjalnych dokumentach Park funkcjonuje jako Wojewódzki Park Kultury i Wypoczynku, natomiast podjęto działania by promować działania, które odbywają się na terenie Parku pod własną nazwą Park Śląski. Nazwa nie tylko nawiązuje do miejsca, ale podkreśla regionalny charakter Parku. Dzięki zmianie nazwy oraz działaniom marketingowym z tym związanym łatwiej będzie dotrzeć do większej liczby osób z bardzo bogatą ofertą spędzania wolnego czasu.

2.4 REALIZACJA PROGRAMU MODERNIZACJI WPKiW IM. GEN. J. ZIĘTKA PRZYJĘTEGO W 2006 R. - PODSUMOWANIE

W zamyśle realizacja Programu Modernizacji WPKiW miała zapewnić silną pozycję konkurencyjną oraz stabilne fundamenty działania i rozwoju tej specyficznej przestrzeni w regionie, która pełni wiele funkcji publicznych, w tym głównie rekreacyjnych, rozrywkowych i edukacyjnych. Podstawowym wyznacznikiem powodzenia działań modernizacyjnych było podjęcie szerokiej współpracy pomiędzy Samorządem Województwa Śląskiego oraz samorządami lokalnymi, Zarządem spółki WPKiW S.A. oraz innymi jednostkami działającymi na terenie Parku, oraz m.in. organizacjami społecznymi.

Pozytywnie ocenić należy współpracę Zarządu spółki WPKiW S.A. z Samorządem Województwa Śląskiego oraz licznymi organizacjami społecznymi działającymi na terenie parku. Trudna i niejednoznaczna do oceny jest rola samorządów lokalnych w działanie Parku Śląskiego.

Szeroka platforma dialogu oraz współpraca na rzecz rozwoju Parku pozwoliła na częściowe osiągnięcie celów postawionych w Programie Modernizacji WPKiW.

W ramach przyjętego w 2006 roku Programu Modernizacji WPKiW wyznaczono do realizacji 17 projektów. W przygotowanym przez Zarząd Parku raporcie z realizacji Programu modernizacji wskazano, które z zaplanowanych działań zostały podjęte. Poniższa tabela w syntetyczny prezentuje działania podjęte w ramach wypracowanych kart projektów.

Tabela 4 Realizacja projektów wyznaczonych w Programie Modernizacji WPKiW.

Projekt	Planowane działania w ramach projektu	Działania zrealizowane w ramach projektu
1. System Monitoringu.	Park – monitoring i ochrona	Budowa sieci teletechnicznej i monitoring; Budowa kompleksowego systemu infrastruktury światłowodowej; Monitoring obiektu Fała; Dodatkowo monitoring trasy Elki w ramach karty 13.
2. Centrum Inicjatyw Społecznych.		Termomodernizacja budynków – szatnie szt. 2 i budynek Radiowęźła; Siłownia (okolice Kapelusza i Dużej Łąki);
2.a. Działania społeczne		Współpraca z przedstawicielami: - Stowarzyszenia Nasz Park. - Stowarzyszenia Tradycja i Wsparcie - Towarzystwa Przyjaciół WPKiW. - Fundacji dla Śląska. - Śląska Chorągiew ZHP - Fundacji na rzecz ochrony WPKiW.

		<ul style="list-style-type: none"> - Klubu Miłośników Transportu Miejskiego. - Stowarzyszenia „Bona Fides”. - Parkowa Akademia Wolontariatu (która stała się zaczątkiem Fundacji Park Śląski (utworzona w 2012 roku), - Kongres Obywatel Senior. – oraz inne działania: cykliczny piknik niepełnosprawnych; sprzątanie świata, zajęcia ekologiczne dla dzieci, powstała Akademia Bioróżnorodności czyli nowa, edukacyjna placówka, w której prowadzone są zajęcia z zakresu biologii, botaniki czy ekologii (we współpracy z WFOŚiGW).
3. Modernizacja kąpieliska Fala z lodowiskiem w zimie	<p>Fala – kompleksowy remont basenów</p> <p>Fala – wymiana ogrodzenia</p> <p>Fala – wymiana nawierzchni na kostkę brukową, klomby, mała architektura</p> <p>Fala – remont budynków, elewacje, dachy, okna</p> <p>Fala – podniesienie atrakcyjności kąpieliska</p>	<p>Modernizacja oświetlenia – droga nad stawem (al. Klonowa);</p> <p>Modernizacja sieci wodociągowej</p> <p>Fala – ograniczenie zużycia wody;</p> <p>Modernizacja (budowa) toalet Fala – budynek główny;</p> <p>Wymiana kanalizacji deszczowej Fala do kanału;</p> <p>Projekt wodociągu na terenie Fali (ok. 250 m);</p> <p>Skatepark – remont i otwarcie dla osób jeżdżących na rolkach czy deskorolkach;</p> <p>Budowa boisk – 2 szt;</p> <p>Lodowisko przenośne wraz z wykonaniem projektu przyłącza elektrycznego i wykonaniem nowych rozdzielni;</p> <p>Finalnie obiekt zamknięty w 2014 roku.</p>
4. Modernizacja promenady gen. Jerzego Ziętka	<p>Park – wymiana lamp oświetlenia z kablami zasilającymi – 50%</p> <p>Park – fontanny na terenie całego Parku</p> <p>Park – wymiana</p>	<p>Toaleta przy Rosarium i Dużym Kręgu (4 szt. kompakt);</p> <p>Modernizacja oświetlenia centralnej części Parku – promenada Ziętka;</p> <p>Oświetlenie Promenada Ziętka II etap – (od al. Głównej do al. Harcerskiej)</p>

	<p>chodników: Promenada Modernizacja Przystani Wodnej (ławki, nabrzeże, wyposażenie) Modernizacja i udrożnienie kanału regatowego: a). oświetlenie z kablami b). nawierzchnia siedzisk c). przygotowanie kanału do pełnienia naturalnego lodowiska w zimie</p>	<p>ul. Skośnej i al. Wiązowej; Modernizacja oświetlenia centralnej części Parku – al. Różana i Rosarium; Modernizacja kopuły Kręgu Tanecznego (plus 3 małe kręgi); Modernizacja oświetlenia – parking przy Parku Linowym od ul. Złotej do promenady Ziętka (al. Dojazdowa i fragment al. Leśnej); Wymiana opraw oświetleniowych na oprawy LED 465+5 szt.; Chodnik do Parku Linowego od strony promenady gen. J. Ziętka; Projekt wykonawczy z pozwoleniem na budowę – przebudowa oświetlenia parkowego odcinek I - al. Harcerska od ronda do al. Klonowej, odcinek II – aleja od tunelu „Wejście Główne” przy ul. Chorzowskiej do promenady gen. J. Ziętka przy Hali Wystaw Kapeluszy; Projekt kanalizacji deszczowej wzdłuż promenady Ziętka (od al. Harcerskiej do Głównej) ok. 550 m.; Modernizacja promenady Ziętka odcinek wzdłuż Dużego Stawu; Mała architektura parkowa: ławki, kosze na śmieci, stojaki na rowery, słupki, donice itp.; Modernizacja promenady Ziętka odcinek wzdłuż Wesołego Miasteczka (elementy zieleni + nawodnienie).</p>
5. Park Aktywnej Rekreacji		<p>Pola Marsowe – modernizacja oświetlenia – 6 lamp; Uruchomienie wypożyczalni rowerów; Szacowana wartość poniesionych nakładów: 58,4 tys. zł.</p>
Zadania z karty 5 pokrywają się z kartą nr 3:		<p>Skatepark; Boiska 2 szt. (projekt); Lodowisko przenośne wraz z wykonaniem projektu przyłącza elektrycznego i wykonaniem nowych rozdzielni.</p>

		<p>Ponadto wykonano altany grillowe dla osób wypoczywających w Parku.</p> <p>Wśród wydarzeń cyklicznych organizowanych dla miłośników rekreacji pojawiły się:</p> <ul style="list-style-type: none"> - Zajęcia sportowe: - fitness/zumba – w każdą niedzielę okresu maj – wrzesień na Dużym Kręgu Tanecznym; - joga – w każdą sobotę okresu czerwiec – wrzesień w Rosarium; - tai-chi – w każdą sobotę okresu czerwiec – wrzesień w Rosarium; - shinkendo – w każdą sobotę okresu czerwiec – wrzesień w Rosarium; - rolkowisko – od listopada przez cały okres zimowy w Hali Wystaw Kapelusz (sezon 2013/2014) – propozycja dla rolników, którym zima uniemożliwia treningi na zewnątrz.
<p>6. Teren Wystaw</p> <p>6.a. Śląskie Centrum Sztuki Współczesnej</p> <p>6.b. Rosarium</p> <p>6.c. Renowacja Ogrodu Japońskiego</p> <p>6.d. Hala Wystaw Kapelusz</p>	<p>Park – Hala Wystaw Kapelusz</p> <p>Park – Rosarium i Ogród Japoński</p>	<p>Projekt modernizacji budynków użytkowanych przez Dział Zieleni (Szyb Leśny).</p> <p>HW Kapelusz – system antywłamaniowy i instalacja antyoblodzeniowa dachu.</p> <p>WPKiW – projekt (przedłużenie promenady Ziętka/Skansen).</p> <p>Modernizacja i zmiana funkcji dla „Szkieletora” Pawilonu Kultury Ogrodniczej (projekt).</p> <p>Projekt modernizacji HW Kapelusz (oszklenie, drenaż, dostosowanie do imprez masowych) + dokumentacja ppoż.</p> <p>Oświetlenie Byliniaka.</p> <p>Ogród japoński – projekt modernizacji.</p>
7. Śląska Galeria Rzeźby		Wykonanie kanalizacji oraz włączenie jej do głównej sieci – rejon Szyb Leśny;

		Oświetlenie al. Łani i Muzyków; Oświetlenie al. Gwiazd (wraz z kanalizacją dla światłowodów); Ponadto, dokonano oświetlenia galerii rzeźb w ramach współpracy z partnerem prywatnym.
8. Główna trasa rowerowo-narciarska	Oznakowanie Parku (wyznaczenie ciągów komunikacyjnych) i ścieżek rowerowo-narciarskich według kompleksowego projektu i po przetargu I etap Budowa zaplecza technicznego: miejsca postojowe, toalety, stojaki na rowery	Infrastruktura okołoturystyczna – budowa ścieżek.
9. Modernizacja Śląskiego Wesołego Miasteczka	Śl.W.M - zakup rollercoastera Śl.W.M - zakup urządzeń rekreacyjnych Śl.W.M. - wymiana części ogrodzenia Śl.W.M. - remont budynku skoternii: wymiana okien, elewacja Śl.W.M - biuro obsługi klienta: nowy budynek Śl.W.M - nawierzchnie: wymiana na kostkę, latarnie, ławki, kosze	Termomodernizacja budynku Dyrekcji i Śl.W.M.; Modernizacja oświetlenia Śl.W.M.. Wymiana ogrodzenia Śl.W.M. od strony promenady. Modernizacja dróg i alejek Śl.W.M. - wymiana nawierzchni. Projekt kanalizacji sanitarnej Śl.W.M. Chodnik do szaletu dla niepełnosprawnych w Śl.W.M.. Projekt kanalizacji deszczowej WM. Ponadto zakupiono urządzenia z Danii za kwotę: 1 814,2 tys. zł. Zakupiono i posadowiono urządzenie Filizanki za kwotę łączną: 1 485,3 tys. zł. Obiekt został wdzierżawiony prywatnemu operatorowi.
10. Modernizacja Kolejki Wąskotorowej		Kolejka wąskotorowa – I etap prac odcinek od Śląskiego Wesołego Miasteczka do zajezdni. Opracowano dokumentację remontu całej trasy kolejki wąskotorowej.
11. Parkingi Strategiczne	Parking przy ogrodzeniu ZOO od ul. Złotej	Parking nr 14 przy ul. Złotej. Przebudowa Al. Klonowej.

	<p>I etap: stworzenie parkingu przy ul. Złotej (ok. 10 ha) w miejsce dzikich ogródków rekreacyjnych</p>	<p>Modernizacja dróg i alejek parkowych: Wjazd Główny - Marysin Dwór. Oświetlenie al. Harcerskiej i al. Zielonej Łąki. Modernizacja chodnika wzdłuż ogrodzenia ZOO. Przygotowanie terenu pod inwestycje przy ul. Agnieszki (likwidacja ogródków). Wykonanie dokumentacji projektowej na parking przy ul. Złotej. Modernizacja chodnika – al. Planetarium. Postawienie słupków odgradzających ruch pieszych. Inwentaryzacja zieleni dla potrzeb inwestycji przy ul. Agnieszki. Projekt parkingu przy HW Kapelusz. Parking przy ul. Chorzowskiej wraz z zakupem systemu kontroli dostępu (projekt). Oświetlenie przedpola południowego Stadionu Śląskiego i drogi dojazdowej. Modernizacja wjazdu głównego do WPKiW i Stadionu. Przebudowa al. Harcerskiej od wjazdu głównego do Stadionu Śląskiego wraz z wykonaniem bramy wjazdowej do parku. Przebudowa al. Harcerskiej od Stadionu Śląskiego do al. Klonowej (wał różany). Ponadto spółka posiada opracowany dokument pt. „Kompleksowe rozwiązanie komunikacyjne w parku wraz z projektami parkingów”.</p>
<p>12. Ścieżki edukacyjno-przyrodnicze</p>		<p>Kompleksowy system informacji turystycznej (wkład własny 15% kosztów kwalifikowanych). Rewitalizacja terenu Planetarium z wykonaniem nowych ławek i</p>

		<p>poprawy wyglądu otoczenia i zieleni. Oświetlenie alejki prowadzącej do dawnego Szkieletora.</p> <p>Szacowana wartość poniesionych nakładów: 493,3 tys. zł.</p> <p>Ponadto wykonano ścieżki edukacyjne (dendrologiczną i ornitologiczną) oraz prowadzone są bezpłatne zajęcia dla uczniów szkół podstawowych z zakresu bioróżnorodności roślinności parkowej (w ramach Akademii Bioróżnorodności).</p>
13. Modernizacja Kolejki Linowej Elka	<p>I etap: wymiana odcinka Stadion Śląski – Śląskie Wesołe Miasteczko</p> <p>II etap: wymiana odcinków Stadion Śląski – Planetarium; Planetarium – Śląskie Wesołe Miasteczko</p>	<p>Budowa kolei linowej, w tym stacja transformatorowa i parking (wkład własny 15% kosztów kwalifikowanych).</p> <p>Modernizacja zasilania energetycznego – dokumentacja techniczna.</p>
14. Modernizacja Śląskiego Ogrodu Zoologicznego	<p>ZOO – dobudowa pomieszczeń dla żyraf w pawilonie żyraf</p> <p>ZOO – budowa terarium i egzotarium</p> <p>ZOO – woliera dla dużych ptaków</p> <p>ZOO – wymiana ciągu kanalizacyjnego od stawu kormoranów do kolektora</p> <p>ZOO – woliera dla czapli</p> <p>ZOO – pawilon dydaktyczny</p> <p>ZOO – adaptacja pawilonu słońi</p> <p>ZOO – dachy w starej żyrafiarni, danieli i ssaków drapieżnych</p> <p>ZOO – przebudowa pawilonu małp</p> <p>ZOO – dobudowa budynków dla lwów</p> <p>ogrodzenia wewnętrzne</p>	<p>Pawilon małp ZOO.</p> <p>Zrealizowano :</p> <ol style="list-style-type: none"> 1. Przebudowę wolier zewnętrznych w pawilonie dla małp 2. 2003-2007 dobudowano pomieszczenia dla nosorożców i dodatkowego dla żyraf 3. Woliera dla dużych ptaków 4. Pawilon dydaktyczny 5. Dobudowa budynku dla lwów 6. Wymiana ciągu kanalizacyjnego od stawu kormoran 7. Woliera dla czapli 8. Remonty dachów 9. Pawilon słońi : w 2006/2007 wymiana balustrady wewnętrznej, świetlik dachowy, wymiana blach drzwi, wykonanie posadzek epoksydowych na podłożu betonowym, regulacja wyłączników krańcowych.

15. Centrum kongresowo-hotelowe/Centrum turystyki pobytowej (ośrodek kempingowy i karawaningowy)		Opracowano projekt rewitalizacji części parku pod nazwą Śląskie Miejsce Spotkań. Projekt nie otrzymał finansowania z Jessica oraz z WFOŚiGW.
16. Renowacja zbiorników, cieków wodnych i kanałów (w tym ochrona płązów)	Park – kanalizacja w rejonie centralnym	Budowa sieci wodociągowej w Śl.W.M. Staw Hutnik (rewitalizacja). Renowacja i modernizacja kanału regatowego. Modernizacja toalet: 4 szt. + węzeł sanitarny. Wodociąg PCV 160 mm przy bazie WPUTK – wymiana wodociągu zasilającego 6 obiektów parkowych na terenie przy ul. Parkowej. Wymiana wodociągu od ul. Siemianowickiej do obiektów parkowych przy tej ulicy. Sieć wodociągowa – Marysin Dwór do Radiowęzła. Rosarium – modernizacja 9 szt. oczek wodnych. Przebudowa sanitariatów – sekcja A i Rosarium. Wodociąg przy Polach Marsowych PE 63mm – 200 m przyłącze. Projekt kanalizacji deszczowej od przejścia podziemnego przy Dyrekcji do kolektora w rejonie Rosarium – ok. 600 m. Projekt wodociągu od Al. Klonowej w kierunku bramy głównej – ok.300 m. Rewitalizacja Dużego Stawu wraz z systemem zabezpieczenia przeciwpowodziowego dla spływni wód opadowych.
17. Centrum edukacji i ekologii		Zadanie realizowana poprzez Fundację Park Śląski.
17.a. Młodzież dla Parku		Brak możliwości realizacji zadań

		zapisanych w karcie.
17.b. Centrum edukacji ekologicznej społeczeństwa „Człowiek i środowisko”		Zadania realizowane w ramach karty 17.

Źródło: opracowanie własne na podstawie materiałów WPKiW S.A.

W okresie 2007-2015 zrealizowano działania na łączną wartość 52 685 tys. zł, w tym wysokość dofinansowania ze środków Województwa Śląskiego w ramach dokapitalizowania wyniosły 25 414 tys. zł (48% wszystkich środków) pozostałe środki pochodziły z Wojewódzkiego Funduszu Ochrony Środowiska oraz Regionalnego Programu Operacyjnego Województwa Śląskiego na lata 2007-2013.

Tabela 5 Wartość inwestycji zrealizowanych w latach 2007-2015 (w tys. zł) przez WPKiW SA .

Lata	Ilość inwestycji	Wartość inwestycji	Wartość inwestycji z dokapitalizowania środki przekazane przez Województwo Śląskie	Wartość inwestycji z dotacji do środków trwałych w tym WFOŚ, RPO
2007-2010	38	7 089,89	6 763,39	326,50
2011-2015	54	45 595,54	18 650,68	26 601,07
łącznie 2007-2015	92	52 685,43	25 414,07	26 927,57

Źródło: opracowanie WPKiW S.A.

W ostatnich 10-latach funkcjonowania WPKiW dokonano dużych zmian struktury organizacji i kultury zarządzania. Realizacja powyższych projektów w dużej mierze uwarunkowana była ilością środków finansowych przeznaczonych w ramach dokapitalizowania przez podmiot właścicielski. Prowadzona przez Park Śląski działalność nastawiona na pożytek ogółu społeczeństwa niesie ze sobą deficytowy charakter. Podstawowym zadaniem władz spółki powinno być poszukiwanie nowych funkcji, które mogłyby współfinansować działalność statutową WPKiW.

2.5 ANALIZA SWOT

Podsumowaniem analizy uwarunkowań zewnętrznych i wewnętrznych jest poniższa tabela przedstawiająca w sposób syntetyczny siły i słabości Parku oraz szanse i zagrożenia pojawiające się w jego otoczeniu.

Tabela 6 Analiza SWOT

Siły	Słabości
Duża powierzchnia otwartych-publicznych i urządzonych terenów zielonych położonych w centrum Górnośląsko-Zagłębiowskiej Metropolii	Oferta Parku uzależniona w znacznej mierze od warunków atmosferycznych
Wielość funkcji realizowanych na terenie Parku, w tym część z nich o unikalnym charakterze w skali regionalnej (ZOO, Planetarium, Legendia Śląskie Wesołe Miasteczko)	Dekapitalizacja majątku – przestarzałe urządzenia i infrastruktura techniczna wymagające poniesienia dużych nakładów finansowych na modernizację lub wymianę
Komplementarność oferty parkowej w ramach wielu rodzajów aktywności: (ZOO, Skansen, Planetarium, Legendia Śląskie Wesołe Miasteczko, tereny zielone)	Brak środków inwestycyjnych
Możliwość rozwoju funkcji Parku w szczególności edukacyjnych, kulturalnych rekreacyjnych	Deficytowy charakter funkcjonowania Parku z uwagi na cele statutowe. Brak zewnętrznych źródeł finansowania deficytowych usług i funkcji o publicznym i otwartym charakterze realizowanych przez Park
Pozycja lidera w zakresie spędzania czasu wolnego w regionie	Konieczność corocznego dokapitalizowania spółki przez właściciela
Wartościowy układ kompozycyjny i przestrzenny	Brak wystarczających środków na reklamę powodujący, iż atrakcje parkowe nie są konkurencyjne w skali kraju
Zróżnicowana oferta skierowana dla różnego typu użytkowników	Brak spójnego systemu zarządzania podmiotami znajdującymi się na terenie Parku (szczególnie w obszarze promocji i marketingu).
Duże walory przyrodnicze	Ograniczona liczba miejsc parkingowych
Występowanie obszarów zieleni o charakterze naturalnym, stanowiących siedlisko dzikich zwierząt	Niski poziom bezpieczeństwa użytkowników Parku wynikający m.in. z nakładania się ruchu pieszego, rowerowego oraz samochodowego i słabe oświetlenie Parku
Bogactwo przyrodnicze, różnorodność gatunkowa, Park jako naturalne miejsce prowadzenia edukacji przyrodniczej i ekologicznej	Brak zorganizowanego transportu wewnątrz Parku ułatwiającego szybkie przemieszczanie się pomiędzy poszczególnymi atrakcjami
Możliwość organizowania na terenie Parku masowych imprez kulturalno-widowiskowo-sportowych o międzynarodowym znaczeniu (np. Stadion Śląski)	Lokalizowanie na tym samym obszarze różnych kolidujących ze sobą funkcji np. wypoczynek bierny i czynna rekreacja
Rozpoznawalna marka Parku Śląskiego	
Spółka posiada zasoby terenowe na rozwój nowych obszarów działania	
Profesjonalna i zaangażowana w pracę kadra pracownicza (silne poczucie misji i roli jaką odgrywa Park w skali regionu). Duża grupa wolontariuszy na co dzień związana z Parkiem	
Funkcjonowanie od 2017 roku Legendii oraz ponowne otwarcie Stadionu Śląskiego	

Powstanie i funkcjonowanie ciał doradczych w postaci Rady ds. biologicznej różnorodności oraz Rady Naukowej Parku Śląskiego	
Szanse	Zagrożenia
Centralne położenie w Górnośląsko-Zagłębiowskiej Metropolii i dobre skomunikowanie Parku zapewniające dostępność dużej liczby odbiorców	Brak zaangażowania samorządów lokalnych w sprawy dotyczące funkcjonowania i przyszłości Parku jako dobra wspólnego mieszkańców Górnośląsko-Zagłębiowskiej Metropolii
Duża liczba aktualnych i potencjalnych odbiorców oferty wśród mieszkańców województwa i turystów	Forma prawna – jako spółka akcyjna – utrudniająca pozyskiwanie środków publicznych
Możliwość pozyskiwania funduszy europejskich oraz środków z innych źródeł szczególnie na rewitalizację przestrzeni parkowej związanej z rozwojem turystyki i sportu	Brak środków finansowych na bieżące funkcjonowanie Parku
Wykorzystanie środków pomocowych z WFOŚiGW na rewitalizację drzewostanu parkowego i zastępowania roślinności ekspansywnej gatunkami szlachetnymi	Stopniowa degradacja stanu majątkowego, prowadząca do pomniejszania wartości majątku firmy i spadku atrakcyjności oferty, brak środków na odbudowę i rozwój infrastruktury
Silna identyfikacja mieszkańców Górnośląsko-Zagłębiowskiej Metropolii z Parkiem i wynikający z tego wysoki stopień zainteresowania jego przyszłością	Niska skłonność ludności do ponoszenia opłat za korzystanie z usług komercyjnych
Wzrost zainteresowania aktywną formą odpoczynku, zdrowym stylem życia. Systematyczna zmiana postaw i potrzeb społecznych dotyczących sposobów spędzania wolnego czasu	Rosnąca konkurencja innych niż Park form spędzania czasu wolnego (np. wyjazdy w góry, wizyty w centrach rozrywkowo-handlowych)
Postrzeganie Parku jako istotnego elementu przyrodniczego Górnośląsko-Zagłębiowskiej Metropolii	Presja urbanizacyjna wynikająca z atrakcyjności terenu Parku
Możliwość zagospodarowania obecnych nieużytków parkowych na nowe, wysokodochodowe działalności, jak również wypełnienie misji i funkcji społecznej zapisanej w statucie spółki	Brak koordynacji polityki przestrzennej miast Górnośląsko-Zagłębiowskiej Metropolii
Zaangażowanie organizacji pozarządowych, w tym Fundacji Park Śląski w realizację projektów społecznych na terenie Parku	Znikoma ilość partnerów zewnętrznych zainteresowanych współpracą na zasadzie współfinansowania.
Zmiany prawne związane z ograniczeniem handlu w niedzielę	Brak spójnej polityki właściciela dotyczącej funkcjonowania Parku w wymiarze ponadregionalnym
Realizacja programu Rodzina 500 plus	Zarządzanie parkiem jest uzależnione od otoczenia politycznego i woli decydentów
Powołanie Górnośląsko-Zagłębiowskiej Metropolii jako potencjalnego partnera do rozmów o rozwoju Parku ze strony samorządów lokalnych	Mało elastyczne rozwiązania prawne w zakresie m.in. podatków, gospodarki zielenią na terenach parkowych

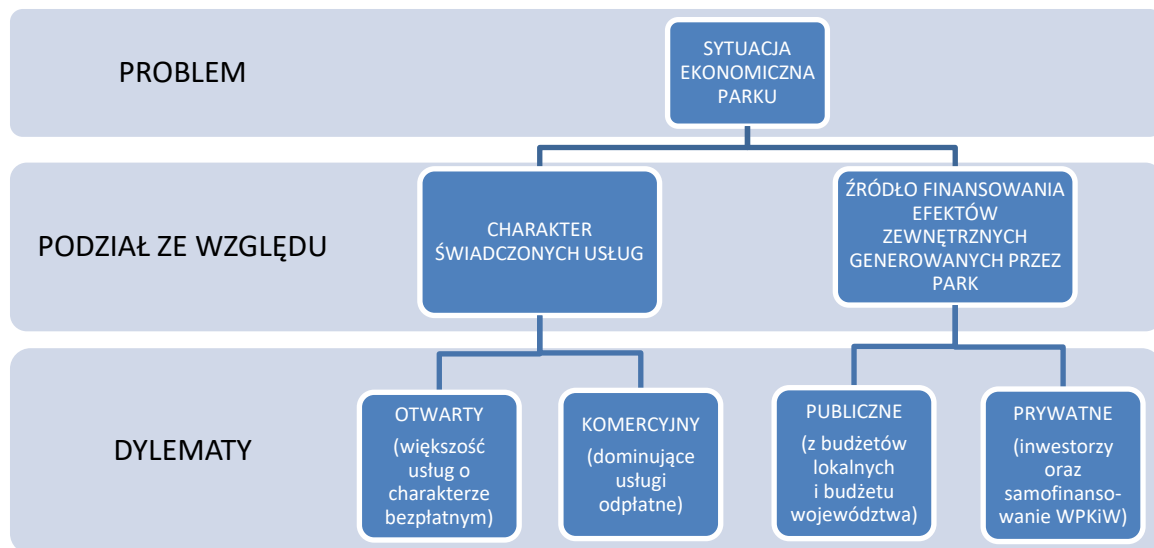
Źródło: opracowanie własne

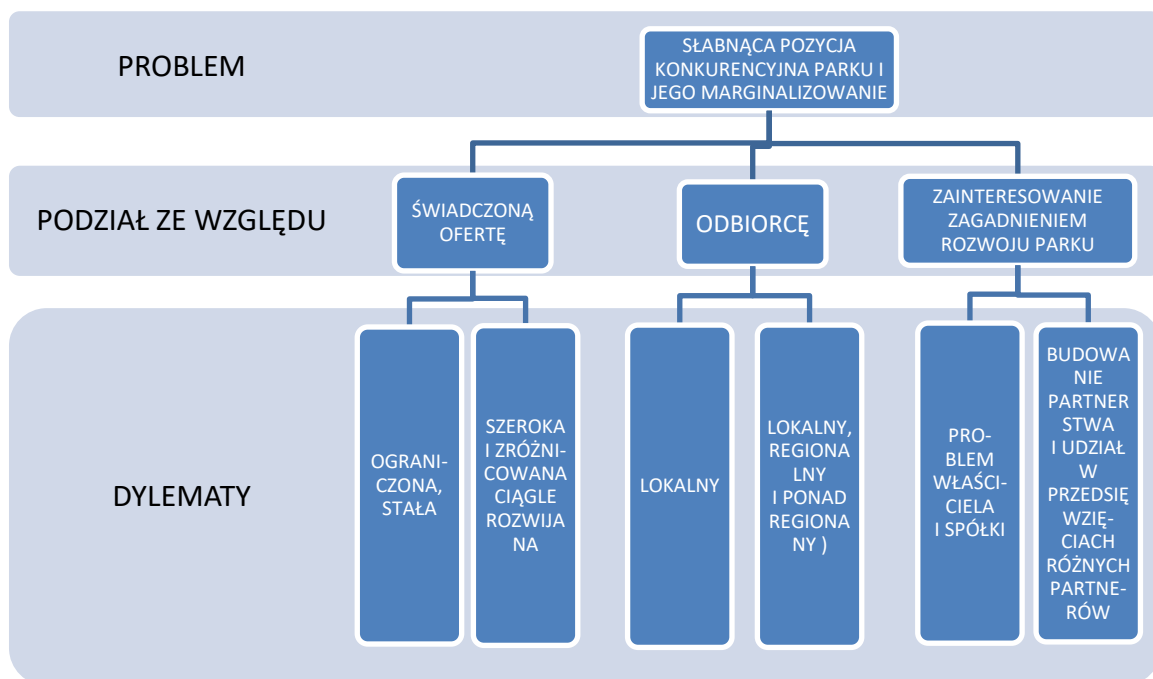
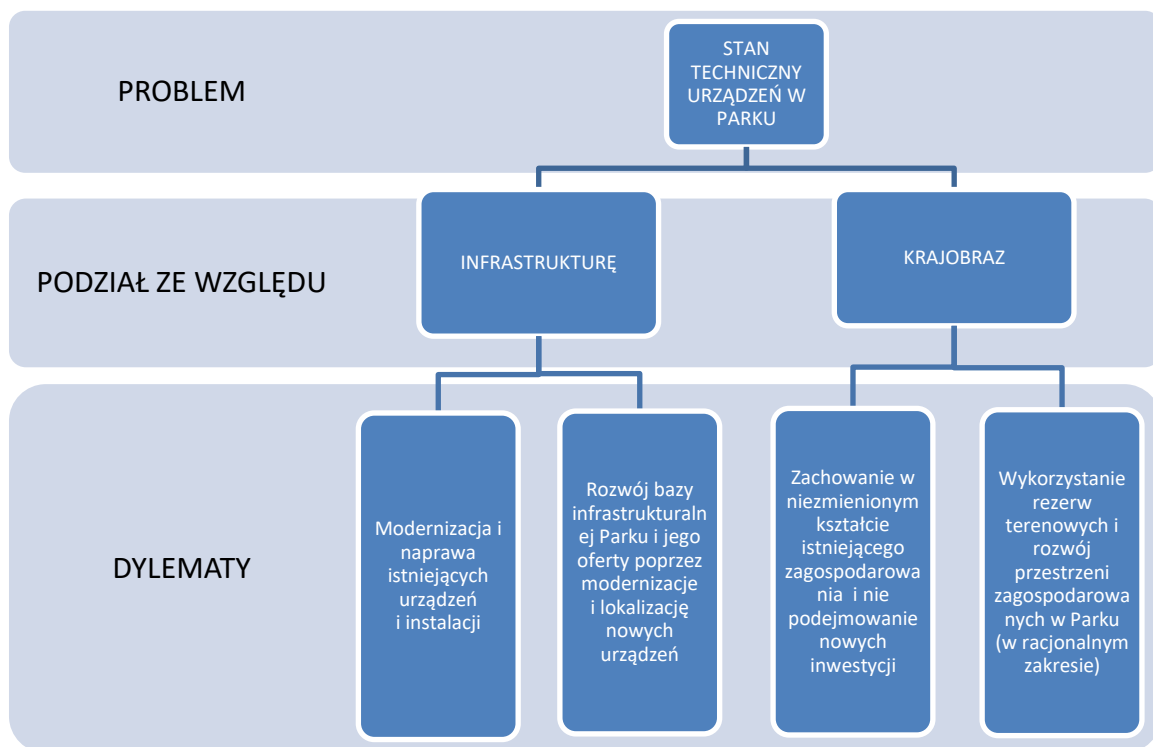
2.6 DYLEMATY ROZWOJU I ZASADY MODERNIZACJI PARKU

Określając przyszłość oraz zadania modernizacyjne jakie należy podjąć dla stworzenia atrakcyjnej przestrzeni w specyficznym obszarze Górnośląsko-Zagłębiowskiej Metropolii niezbędnym jest określenie ścieżki rozwoju dokonując wyboru spośród możliwych alternatyw. Wskazane w opracowanym w 2006 roku Programie modernizacji problemy i dylematy pozostają w dalszym ciągu aktualne. Wyróżnić możemy trzy bloki problemów:

- sytuację ekonomiczną Parku,
- stan urządzeń znajdujących się w Parku,
- konkurencyjność oferty Parku.

W ramach wskazanych problemów do rozważenia pozostają dylematy w zakresie kierunków możliwego rozwoju Parku. Poniżej przedstawiono schemat analizy postawionych problemów.





Modernizacja Parku opierać się powinna na następujących zasadach, w skrócie nazywanych 4 x S (cztery razy S):

- Podejście społeczne.
- Podejście smart.
- Podejście samorządowe.
- Podejście strategiczne.

Podejście społeczne.

W realizacji będzie się dążyć do większego udziału organizacji pozarządowych i lokalnych społeczności. To lokalne organizacje mieszkańców będą zachęcane do podejmowania działań na rzecz rozwoju Parku. Dlatego oczekuje się, że obywatele będą w odpowiedzialny sposób działać na rzecz modernizacji Parku.

Podejście smart.

Nastawione na wykorzystanie nowych technologii w ramach realizowanych działań i przedsięwzięć. Ponadto podejście to zakłada również rozwój na terenie parku działalności naukowych i innowacyjnych w oparciu m.in. o istniejący potencjał Fundacji Park Śląski, która współpracuje ze środowiskiem naukowym.

Podejście samorządowe.

Będzie się dążyć do odgrywania przez lokalne władze większej roli w odnowie i modernizacji Parku.

Podejście strategiczne.

Będzie się dążyć do integracji polityk krajowych, programów europejskich i regionalnych oraz lokalnych inicjatyw, tak aby w sposób najbardziej całościowy móc rozwiązywać problemy zauważane przez obywateli i uzyskiwać finansowe wsparcie dla tworzonych w tym celu projektów.

Działania realizowane w Parku powinny mieć na względzie realizację nadrzędnej zasady związanej ze zrównoważonym rozwojem z uwzględnieniem poszanowania ładu ekonomicznego, społecznego i ekologicznego.

Wyznaczone działania do realizacji muszą uwzględniać:

- społeczną zasadność – akceptację dla celów modernizacji Parku,
- ekonomiczną efektywność – maksymalizację korzyści z użycia ograniczonych środków na rozwój,
- ekologiczną racjonalność- maksymalną ochronę istniejących zasobów środowiska przyrodniczego i kulturowego Parku.

3. WIZJA I STRATEGICZNE CELE

3.1 WIZJA ROZWOJU PARKU

Park Śląski jest szczególnym miejscem w przestrzeni Górnośląsko-Zagłębiowskiej Metropolii. Na jego terenie można atrakcyjnie i aktywnie spędzić wolny czas, korzystając z szerokiej oferty rekreacyjnej, sportowej, kulturalnej i edukacyjnej.

Park wraz z obiektami zlokalizowanymi w bezpośrednim otoczeniu, będąc miejscem spotkań, wypoczynku i aktywności fizycznej mieszkańców regionu poprzez ciągły rozwój i podnoszenie poziomu świadczonych usług oraz zróżnicowanie oferty skierowanej do szerokiego grona odbiorców, stanowi atrakcję zarówno dla mieszkańców Metropolii jak i osób odwiedzających region. Jest też miejscem harmonijnie łączącym relaks, wypoczynek, aktywność oraz innowacyjność.

- 1. Park stanowi integralną, niepodzielną całość o czytelnie wyznaczonych w przestrzeni granicach.*
- 2. Park jest przestrzenią, na której działania koordynowane są przez jeden podmiot, realizujący długofalową politykę opartą na zasadach zrównoważonego rozwoju. Na jego terenie znajdują się jednostki realizujące zadania w oparciu o przepisy szczególne: Śląski Ogród Zoologiczny, Planetarium Śląskie, Muzeum „Górnośląski Park Etnograficzny w Chorzowie”.*
- 3. Park jest przestrzenią, której wielką wartością jest rozległość otwartych terenów, które ze względu na swój unikatowy charakter wymagają bezwzględnej ochrony.*
- 4. W Parku są lokalizowane wyłącznie funkcje wzmacniające parkowy charakter przestrzeni.*
- 5. Park, jako dobro publiczne i miejsce zaspokojenia potrzeb człowieka w zakresie rekreacji, stanowi miejsce realizowania się regionalnych i lokalnych organizacji społecznych.*
- 6. Park jest przestrzenią, w której dominuje ruch pieszy i rowerowy przy maksymalnie ograniczonym ruchu samochodowym.*
- 7. Park poprzez komplementarność i kompleksowość oferty funkcjonuje w sieci powiązań przestrzeni publicznych o zasięgu regionalnym, krajowym i europejskim.*

Mapa 3 Wizja rozwoju Parku (kształtowanie przestrzeni Parku).



Źródło: opracowanie własne.

Wizja rozwoju zakłada koncentrację działalności ukierunkowane na zdywersyfikowane rodzaje działalności, skierowane do konkretnych grup odbiorców.

Wyróżniono następujące strefy parkowe:

- Rodziny Park – głównym odbiorcą usług świadczonych w tej części Parku będą rodziny z dziećmi. Obszar obejmuje istniejące Legendę Śląskie Wesołe Miasteczko, Śląski Ogród Zoologiczny, Park linowy; Śląski Ogród Zoologiczny wymaga dalszych inwestycji by swoją ofertą mogły konkurować z innymi obiektami o podobnym charakterze. Należy zastanowić

nad nową atrakcją, która byłaby wzmocnieniem oferty dla odwiedzających, równocześnie generowałaby zysk dla Parku.

- Eko Park – obejmuje środkową część Parku z centralnym punktem przy utworzonej przez Fundację Park Śląski Akademii Bioróżnorodności. W tej części Parku realizowane będą m.in. projekty z zakresu edukacji ekologicznej. Istotnym jest zagospodarowanie lub odtworzenie ogrodów tematycznych: Rosarium, Ogrodu Japońskiego czy Bylinowego jako specyficznych atrakcji tego obszaru. Wymagane jest podjęcie działań związanych z rewitalizacją terenów po kąpielisku „Fala”.
- Aktywny Park – obejmuje zachodnią część Parku ze Stadionem Śląskim, Polami Marsowymi, terenem Ośrodka Harcerskiego wraz z terenami przyległymi. Wskazany teren powinien oferować możliwość uprawiania różnego rodzaju sportów i aktywności dostosowanych do różnorodnych grup odbiorców od amatorów po profesjonalistów oraz od dzieci po osoby w starszym wieku.
- Smart Park – północna część Parku na obszarze z Planetarium Śląskiego wraz z przyległymi terenami predysponowana jest do rozwijania funkcji naukowych. Niezbędna jest realizacja rozbudowy i uatrakcyjnienia Planetarium Śląskiego w Chorzowie w celu wykreowania Śląskiego Parku Nauki. Przekształcenie istniejących obiektów powinno stworzyć przestrzeń dla rozszerzenia działalności edukacyjnej w dziedzinie astronomii, sejsmologii i meteorologii wraz z zapleczem komercyjnym dla odwiedzających powstający Śląski Park Nauki.

Ponadto prezentowana wizja podkreśla znaczenie promenady gen. Jerzego Ziętka stanowiącą oś spacerową spinającą wyróżnione strefy. Z tej części korzystają wszyscy użytkownicy Parku stąd należy zadbać o potrzeby zarówno dzieci, osób młodych czy seniorów. Wymagane będzie zapewnienie miejsca do odpoczynku dla osób starszych czy rodzin jak i stref zabawy dla dzieci w różnym wieku. Niezbędnym elementem tej strefy jest również rozwój usług gastronomicznych różnego rodzaju ulokowanych w obiektach zapewniających wysokie walory estetyczne (restauracji, kawiarni, pubów, budek z lodami itp.). Ponadto z uwagi na centralne położenie względem wyznaczonych stref konieczne jest zadbanie o reprezentacyjny charakter tej przestrzeni.

Część leśna została określona jako Środowiskowe Zaplecze Parku. Z uwagi na charakter ta część Parku wskazywana jest jako „strefa cizzy”.

Postuluje się aby w tej strefie były organizowane głównie przedsięwzięcia niezakłócające spokój odpoczywających. Teren przeznaczony powinien być na rekreację pieszą, rowerową, rolkową czy np. narciarstwo biegowe itp. oraz edukację przyrodniczo-środowiskową. Z uwagi, że są to obszary często leśne o różnym stopniu dostępności wymagać będą uporządkowania oraz realizacji działań zapewniających poczucie bezpieczeństwa dla osób przebywających w tej części Parku.

3.2 STRATEGICZNE CELE ROZWOJU PARKU

Opierając się na podziale Parku na trzy strefy przyjmuję się, że wizja Parku realizowana będzie przez następujące cele.⁶

WIZJA ROZWOJU PARKU
<i>Park Śląski jest szczególnym miejscem w przestrzeni Górnośląsko-Zagłębiowskiej Metropolii. Na jego terenie można atrakcyjnie i aktywnie spędzić wolny czas, korzystając z szerokiej oferty rekreacyjnej, sportowej, kulturalnej i edukacyjnej.</i> <i>Park wraz z obiektami zlokalizowanymi w bezpośrednim otoczeniu, będąc miejscem spotkań, wypoczynku i aktywności fizycznej mieszkańców regionu poprzez ciągły rozwój i podnoszenie poziomu świadczonych usług oraz zróżnicowanie oferty skierowanej do szerokiego grona odbiorców, stanowi atrakcję zarówno dla mieszkańców Metropolii jak i osób odwiedzających region. Jest też miejscem harmonijnie łączącym relaks, wypoczynek, aktywność oraz innowacyjność.</i>
SFERA PRZESTRZENNO-ŚRODOWISKOWA
CEL 1 ZRÓWNOWAŻONE WYKORZYSTANIE ZASOBÓW PRZYRODNICZYCH PARKU
SFERA EKONOMICZNA
CEL 2 WZMOCNIENIE I ROZWÓJ KOMERCYJNEJ OFERTY PARKU
SFERA SPOŁECZNA
CEL 3 ZASPOKOJENIE ZRÓŻNICOWANYCH POTRZEB UŻYTKOWNIKÓW PARKU
LISTA PRZEDSIĘWZIĘĆ

⁶ Określone w Programie Modernizacji WPKiW S.A. im. J. Ziętka cele w dużej mierze pozostają aktualne. Przygotowując tę edycję programu dokonano rewizji celów z uwzględnieniem aktualnej sytuacji Parku jak również już zrealizowanych przedsięwzięć.

SFERA PRZESTRZENNO-ŚRODOWISKOWA

CEL 1 ZRÓWNOWAŻONE WYKORZYSTANIE ZASOBÓW PRZYRODNICZYCH PARKU

Jednym z zagadnień decydujących o podstawach rozwoju województwa i poziomu życia jego mieszkańców jest kwestia relacji między miastami i terenami otwartymi. W województwie śląskim obok terenów o silnie przekształconym środowisku, występują tereny mniej zurbanizowane charakteryzujące się wysokimi, a niekiedy wręcz unikalnymi w skali kraju walorami środowiskowymi. Ze względu na to zróżnicowanie, podjęcie działań związanych z kształtowaniem struktury środowiskowej Parku oraz dbałość o jego walory jest zadaniem istotnym zarówno z punktu widzenia Metropolii, jak również całego regionu. Istotne jest uporządkowanie struktury przestrzenno-środowiskowej Parku przy zachowaniu istniejących terenów otwartych i zielonych. Działając na rzecz ochrony wartości przyrodniczych i kulturowych dążyć zatem należy zarówno do zachowania istniejących w Parku dóbr kultury jak również podjąć kroki ukierunkowane na wzbogacenie jego kompozycji czy wprowadzenie nowych form przyrody.

Niemniej obok działań przyrodniczo-kulturowych istotne jest zapewnienie dostępu do usług parkowych, co wiąże się z dojazdem do Parku, jak i możliwością poruszania się po jego terenie. Pomimo dosyć dobrego skomunikowania Parku z otoczeniem zasadniczą barierą dla osób docierających do Parku samochodem jest niedostateczna ilość parkingów (w tym również ich funkcjonalność, rozumiana jako oznakowanie parkingów, dostęp z parkingu do obiektów w Parku, dosyć wysoki koszt postoju). Park wewnątrz skomunikowany jest głównie przez kolejkę linową „Elka” w ramach głównej osi, brakuje natomiast wewnętrznej komunikacji z atrakcjami ulokowanymi w północnej części Parku.

Dostępność urządzeń parkowych obniża również niedostateczne oznakowanie jego obiektów.

DZIAŁANIA NIEZBĘDNE DO REALIZACJI

- Wyznaczenie stref o szczególnym znaczeniu dla zachowania wartości przyrodniczych Parku,
- Wprowadzanie nowych form ochrony przyrody i eliminacja niektórych gatunków roślin,
- Usprawnienie systemu zarządzania terenami zielonymi,
- Kształtowanie nowych form architektury krajobrazu i zachowanie dotychczasowej kompozycji Parku,
- Zachowanie dóbr kultury i tradycji,
- Utrzymanie terenów otwartych,
- Rozbudowa i modernizacja systemu komunikacji wewnątrz Parku, w tym w rozbudowa Kolejki linowej Elka oraz Kolei Wąskotorowej;
- Poprawa powiązań komunikacyjnych Parku z jego otoczeniem (połączenie z systemem transportu publicznego oraz systemem parkingów na zewnątrz, włączenie w sieć ścieżek rowerowych funkcjonujących poza obszarem Parku).

ZASADY REALIZACYJNE

- przeciwdziałanie marginalizacji obszarów,
- ochrona różnorodności przyrodniczej i kulturowej,
- lokowanie nowych inwestycji w pierwszej kolejności na terenach już zainwestowanych lub do tego celu wyznaczonych – nie pomniejszanie istniejących zasobów Parku,
- promowanie rozwoju wielofunkcyjnego,

- kształtowanie sieci powiązań przyrodniczych Parku z otoczeniem,
- ograniczenie ruchu samochodowego wewnątrz Parku oraz zmodyfikowanie go tak, aby był jak najmniej uciążliwy dla zwiedzających na całym terenie;
- minimalizowanie szkodliwego oddziaływania na środowisko,
- kształtowanie wysokiej jakości przestrzeni publicznych.

SFERA EKONOMICZNA

CEL 2 WZMOCNIENIE I ROZWÓJ OFERTY KOMERCYJNEJ PARKU

Dla pełnego wykorzystania walorów jakimi dysponuje Park z jego atrakcjami i potencjałem, niezbędne jest przygotowanie i wdrożenie przekształceń o charakterze organizacyjnym oraz stworzenie jasnych zasad dla wszystkich podmiotów działających na obszarze Parku. Jednostki tam działające z jednej strony powinny mieć zagwarantowane stabilność warunków prowadzenia swojej działalności statutowej, tak by mogły być one rentowne. Jednocześnie podmioty te powinny współdziałać z głównym administratorem tego terenu na rzecz rozwoju i dbałości o wysoki standard świadczonych usług zgodnych z misją i głównymi celami społecznymi Parku. We wszystkich tych relacjach rola WPKiW S.A. jest nadrzędna co do zasad dysponowania tą przestrzenią. Określenie wzajemnych relacji oraz zasad współpracy i obowiązków związanych z prowadzeniem działalności czy organizowania imprez na terenie Parku pozwoli na sprawniejsze i bardziej efektywne zarządzanie tym obszarem.

Dla podniesienia atrakcyjności Parku i stworzenia nowej oferty komercyjnej należy wyznaczyć strefy lokalizacji rozwoju usług oraz nowych inwestycji np. rozrywkowych, przy założeniu poszanowania i zachowania walorów przyrodniczych i kulturowych tego obszaru, komplementarnych do istniejącej oferty. Większa konkurencyjność na terenie Parku służyć powinna nie tylko podniesieniu jakości usług dla odwiedzających Park, lecz także poprawie wizerunku, uatrakcyjnieniu i konkurencyjności całego obszaru.

DZIAŁANIA NIEZBĘDNE DO REALIZACJI

- tworzenie warunków dla nowych inwestycji komercyjnych,
- tworzenie warunków dla rozwoju przedsiębiorczości dynamizującej i różnicującej ofertę Parku,
- tworzenie warunków dla rozwoju strategicznych obiektów działających już na terenie Parku,
- poprawa infrastruktury technicznej na terenie Parku ze szczególnym uwzględnieniem gospodarki wodno – ściekowej i energetycznej
- promowanie nowych metod zarządzania wspierających rozwój Parku,
- współdziałanie i współpraca uczestników procesów rozwoju Parku,
- realizacja projektów szczególnie ważnych dla zrównoważonego rozwoju podejmowanych w ramach partnerstwa publiczno-prywatnego,
- skoordynowanie działań służących pozyskiwaniu środków finansowych na modernizację i rozwój.

ZASADY REALIZACYJNE

- wspieranie konkurencyjności przedsiębiorstw,
- tworzenie warunków dla zwiększenia poziomu inwestycji,
- przeciwdziałanie marginalizacji obszarów,
- ochrona różnorodności przyrodniczej i kulturowej,
- lokowanie nowych inwestycji w pierwszej kolejności na terenach do tego celu przeznaczonych i dobrze skomunikowanych,
- promowanie rozwoju wielofunkcyjnego,
- współdziałanie i współpraca uczestników procesów rozwoju Parku,
- skoordynowane podejmowanie działań służących pozyskiwaniu środków finansowych na modernizację i rozwój.
- zarządzanie poprzez projekty,
- współpraca z różnymi partnerami z sektora publicznego i prywatnego oraz organizacjami społecznymi.

SFERA SPOŁECZNA

CEL 3 ZASPOKOJENIE ZRÓŻNICOWANYCH POTRZEB UŻYTKOWNIKÓW PARKU

Działania w zakresie zaspokojenia potrzeb: społecznych, edukacyjnych i kulturalnych powinny zmierzać w kierunku tworzenia całorocznej oferty Parku skierowanej dla różnych grup odbiorców w zależności od wieku, zainteresowań, czy też miejsca zamieszkania.

Stworzona oferta winna odpowiadać aktualnym trendom związanym ze wzrostem znaczenia zdrowego stylu życia oraz aktywnych form wypoczynku. Ponadto funkcjonowanie Parku oraz korzystanie z jego oferty powinno odbywać się w poczuciu bezpieczeństwa jego użytkowników.

DZIAŁANIA NIEZBĘDNE DO REALIZACJI

- Wspieranie inicjatyw dotyczących bezpieczeństwa publicznego,
- Wzmocnienie i zróżnicowanie całorocznej oferty Parku w zakresie nauki, edukacji i kultury,
- Wzmocnienie i zróżnicowanie całorocznej oferty Parku w zakresie kultury fizycznej i sportu,
- Wzmocnienie i zróżnicowanie całorocznej oferty Parku w zakresie rozrywki i wypoczynku,
- Stworzenie pakietów ofert dla różnych grup wiekowych.

ZASADY REALIZACYJNE

- wysoka atrakcyjność urządzeń i obiektów działających w Parku,
- przeciwdziałanie marginalizacji różnych grup społecznych,
- ochrona różnorodności przyrodniczej i kulturowej podkreślającej tożsamość Parku,
- promowanie rozwoju wielofunkcyjnego,
- wysoka jakość przestrzeni publicznych i otwartych,
- wysoki poziom bezpieczeństwa w Parku,
- duża różnorodność i dostępność oferty Parku,
- promowanie aktywnego i zdrowego trybu życia,
- krzewienie harmonii życia człowieka z przyrodą.

4. ZARZĄDZANIE ROZWOJEM PARKU

W niniejszym dokumencie przestrzeń Parku Śląskiego traktowana jako obszar tworzący będący pewną wewnętrznie zróżnicowaną całością. Należy jednak podkreślić, że realizując proces gospodarowania i zarządzania tym obszarem należy uwzględnić fakt, iż organizacyjnie Park Śląski jest konglomeratem.

Spółka WPKiW S.A. będącą głównym operatorem przestrzeni Parku zarządza m.in.: terenami kolejki „Elka”, kolejki wąskotorowej, Hali Wystawowej „Kapelusz”, kąpieliska „Fala”. Ponadto na jego obszarze działają jednostki podległe i zależne od Samorządu Województwa Śląskiego, tj.

- Muzeum "Górnośląski Park Etnograficzny w Chorzowie" tzw. Skansen.
- Planetarium i Obserwatorium Astronomiczne im. Mikołaja Kopernika w Chorzowie,
- Śląski Ogród Zoologiczny,
- Stadion Śląski sp. z o.o.

oraz podmioty komercyjne w tym kluczowy podmiot: Tatry Mountain Resorts – spółka zarządzająca Legendią Śląskim Wesołym Miasteczkiem.

Ta złożona struktura kompetencyjna i organizacyjna powoduje konieczność kontynuacji, już podjętych przez Zarząd WPKiW S.A. jako głównego operatora Parku działań w sferach:

- współpracy i koordynacji działań pomiędzy jednostkami podległymi samorządowi województwa i lokalnemu a działającymi na terenie Parku,
- kształtowania umów i relacji pomiędzy WPKiW S.A. a dzierżawcami i najemcami działającymi na terenie Parku,
- współpracy z organizacjami społecznymi oferującymi pomoc i realizację działań na rzecz Parku.

Jednym z istotnych zadań dotyczących usprawnienia procesów zarządzania jest koordynacja działań podejmowanych przez WPKiW S.A. oraz inne podmioty działające na terenie Parku Śląskiego.

Poza tym na terenie Parku Śląskiego funkcjonują podmioty o charakterze społecznym czy też doradczym. Wśród nich wymienić należy m.in.:

- Radę Naukową Parku Śląskiego,
- Radę ds. Różnorodności Biologicznej Parku Śląskiego
- Fundację Park Śląski.

W czerwcu 2017 roku podpisano porozumienie powołujące Radę Naukową Parku Śląskiego, która stanowi ciało doradcze dla Zarządu Parku Śląskiego. W działania związane z rewitalizacją Parku włączyło się środowisko naukowe Metropolii. W skład Rady Naukowej Parku Śląskiego wchodzi rektorzy Akademii Muzycznej, Akademii Sztuk Pięknych, Akademii Wychowania Fizycznego, Politechniki Śląskiej, Śląskiego Uniwersytetu Medycznego, Uniwersytetu Ekonomicznego i Uniwersytetu Śląskiego. Rada Naukowa będzie kontynuować prace powołanego przez Marszałka Województwa Śląskiego we wrześniu 2016 roku Konwentu ds. Parku Śląskiego, który jako ciało

apolityczne miało służyć radą i doświadczeniem przy kształtowaniu i budowaniu wizji rozwoju Parku Śląskiego.

Obecnie konieczna jest praca nad szczegółami projektów wskazanych w niniejszym dokumencie. Udział interdyscyplinarnego zespołu naukowego jest niezwykle istotny. Opracowany dokument jest zarysem najpilniejszych potrzeb, których ostateczny kształt i szczegółowy zakres powinien zostać stworzony we współpracy m.in. ze środowiskiem naukowym.

Zarząd Parku Śląskiego na podstawie statutu powołał w maju 2016 roku Radę ds. Różnorodności Biologicznej Parku Śląskiego, która jako ciało o charakterze społecznym w swoim zakresie miała wypracować wizję rozwoju terenów zielonych parku. Efektem pracy Rady jest m.in. wyznaczenie stref przyrodniczo-użytkowych Parku Śląskiego. Do zadań Rady należy również m.in.:

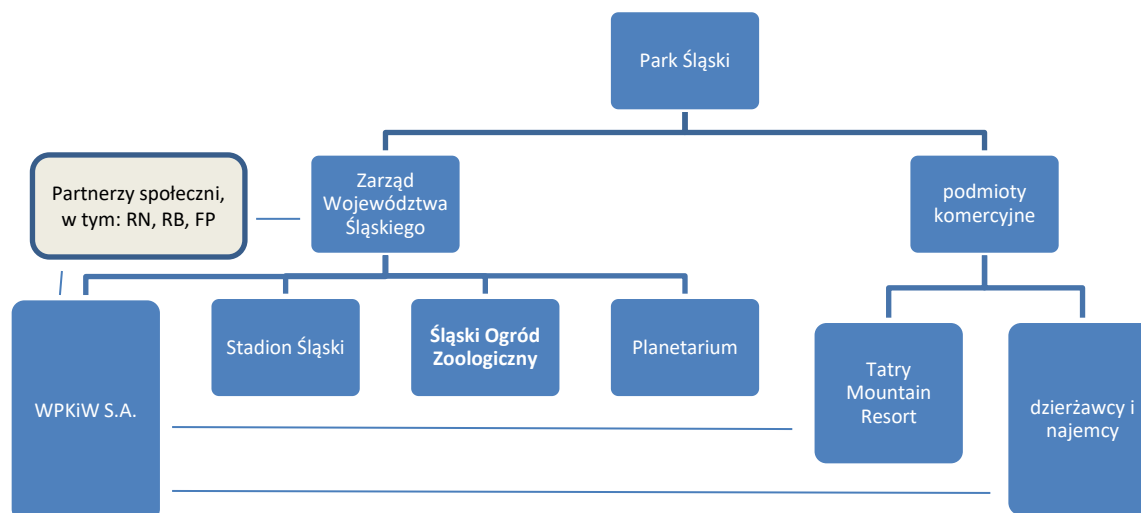
- opiniowanie bieżących działań spółki zarządzającej parkiem o raz jej planów dotyczących terenów zielonych;
- udział w przygotowaniu inicjatyw i akcji edukacyjnych;
- tworzenie nowych funkcji o charakterze biologicznym.

Fundacja „Park Śląski” ustanowiona została w 2012 roku przez WPKiW S.A., ma charakter apolityczny. Misją fundacji jest inicjowanie i wspieranie różnorodnych działań i koncepcji podejmowanych w Parku Śląskim, przy dużym zaangażowaniu potencjału, jaki drzemie w społecznościach lokalnych.

Fundacja podejmuje działania lokalne, wojewódzkie, ogólnopolskie. Działania adresowane są głównie do osób starszych, wolontariuszy, osób niepełnosprawnych, dzieci i młodzieży oraz liderów ngo. Główne obszary działalności fundacji to m.in.:

- wolontariat i społeczeństwo obywatelskie,
- przeciwdziałanie wykluczeniu społecznemu,
- edukacja ekologiczna i ochrona przyrody,
- kultura i sztuka,
- sport i turystyka,
- zdrowie.

Schemat powiązań na terenie Parku Śląskiego



RN – Rada Naukowa; RB – Rada Różnorodności Biologicznej; FP – Fundacja Park Śląski;

Źródło: opracowanie własne.

Zarząd WPKiW S.A. podejmuje działania (w oparciu o zapisy wdrażanego Programu Modernizacji z 2006 r.) zmierzające do koordynacji i tworzenia relacji pomiędzy podmiotami funkcjonującymi na terenie Parku. Na wiosek Zarządu WPKiW S.A. Zarząd Województwa Śląskiego, realizując Program Modernizacji WPKiW powołał stałą Radę konsultacyjno-koordynacyjną. Należy kontynuować pracę powstałej Rady aktualizując równocześnie jej skład i wzmocnić jej kompetencje w zakresie koordynacji rozwoju parku. W skład Rady proponuje się powołać następujące osoby:

- Przedstawiciela Zarządu Województwa Śląskiego,
- Prezesa WPKiW S.A.,
- Prezesa Stadionu Śląskiego,
- Dyrektora Muzeum „Górnośląski Park Etnograficzny w Chorzowie”,
- Dyrektora Planetarium Śląskiego,
- Dyrektora Śląskiego Ogrodu Zoologicznego
- Dyrektora Ośrodka Harcerskiego,
- Przedstawiciela organizacji społecznych działających na rzecz Parku, w tym: Rady Naukowej Parku Śląskiego, Rady ds. Różnorodności Biologicznej Parku Śląskiego, Fundacji Park Śląski
- Przedstawiciela dzierżawców i najemców działających na terenie Parku.

Do głównych zadań Rady należeć będą:

1. Wymiana informacji o inicjatywach podejmowanych przez podmioty działające na terenie Parku Śląskiego.
2. Uzgadnianie zakresu i sposobu realizacji wspólnych projektów w szczególności dotyczących zintegrowanej oferty programowej Parku oraz jej promocji, modernizacji i rozwoju infrastruktury, poprawy bezpieczeństwa oraz organizowania wspólnych imprez.
3. Uzgadnianie rocznych planów działalności jednostek działających na terenie Parku i przedstawienie ich odpowiednim organom.

Dla właściwego i efektywnego gospodarowania zasobami Parku niezbędnym jest realizowanie przejrzystych i jasnych zasad prowadzenia działalności na jego obszarze. Dotyczy to wyznaczania lokalizacji poszczególnych rodzajów działalności z uwzględnieniem charakteru miejsca i funkcji danego obszaru oraz określenia standardów w zakresie długości zawieranych umów i ich efektywności ekonomicznej dla WPKiW S.A.

Ze względu na społeczne znaczenie oraz publiczny charakter przestrzeni należy podjąć współpracę z organizacjami społecznymi zainteresowanymi przyszłością Parku. Istotne wydaje się również konsultowanie przyszłych rozwiązań związanych z zagospodarowaniem terenów Parku z utworzoną przez Zarząd Parku Radą ds. Różnorodności Biologicznej Parku Śląskiego.

W korelacji z wyznaczonymi w ramach wizji Parku Śląskiego strefami: Rodzinny Park, Eko Park, Aktywny Park, Smart Park, Rada ds. Różnorodności Biologicznej Parku Śląskiego wyznaczyła strefy przyrodniczo-użytkowe Parku Śląskiego, stanowiące podstawę do działań zarządczych władz Parku.

W planie stref przyrodniczo-użytkowych wskazano następujące strefy:

- ochrony przyrody (ograniczony lub zakazany dostęp do prac pielęgnacyjnych),
- przyrody chronionej (ograniczony dostęp do prac pielęgnacyjnych),
- parkowo-leśna (dopuszcza się niewielką przebudowę drzewostanu),
- rekreacyjno-parkowa (dopuszczalne odtwarzanie kompozycji i nowych założeń zieleni),
- intensywnej rekreacji (działalność rekreacyjna, sportowa, gastronomiczna itp.), zabudowy i infrastruktury (budynki, parkingi, itp.).

Ponadto wskazuje się ciągi komunikacyjne oraz inne tereny (m.in. ZOO, Legandia, Skansen, Stadion Śląski).

W strefach przeznaczonych dla aktywności społecznej i rekreacyjnej nadrzędnym celem jest rekreacja, niemniej istotne jest tworzenie i pielęgnowanie zieleni urządzonej tj. kompozycji drzew, krzewów czy ozdobnych roślin zielonych. Natomiast w strefach ochrony przyrody następować powinna jedynie minimalna ingerencja w środowisko przyrodnicze. Wytyczne dokumentu opracowanego przez Radę ds. Różnorodności Biologicznej powinny być kluczowymi narzędziami w procesie modernizacji Parku.

Mapa 4 Strefy przyrodniczo-użytkowe Parku Śląskiego.



LEGENDA

- Strefa ochrony przyrody**
(ograniczony lub zakazany dostęp prac pielęgnacyjnych)
- Strefa przyrody chronionej**
(ograniczony dostęp prac pielęgnacyjnych)
- Strefa parkowo-leśna**
(dopuszcza się niewielką przebudowę drzewostanu)
- Strefa rekreacyjno-parkowa**
(dopuszczalne odtwarzanie kompozycji i nowych założeń zieleni)
- Strefa intensywnej rekreacji**
(działalność rekreacyjna, sportowa, gastronomiczna itp.)
- Strefa zabudowy i infrastruktury**
(budynki, parkingi itp.)
- Ciągi komunikacyjne**
- Tereny inne**
(m. in. ZOO, Wesole Miasteczko, Skansen, Stadion Śląski)

Źródło: WPKiW S.A.

Dla sprawnego wdrożenia Planu należy zwiększyć zaangażowanie Samorządu Województwa w proces koordynacji działań rozwojowych przy jednoczesnym wsparciu kluczowych podmiotów zależnych od samorządu poprzez zapewnienie środków rozwojowych oraz możliwość restrukturyzacji zadłużenia WPKiW S.A. tak by umożliwić płynną realizację działań bieżących jak również podejmowanie działań prorozwojowych.

Należy również podjąć działania zmierzające do realizacji projektów w formule PPP z udziałem samorządu województwa i samorządów lokalnych oraz WPKiW S.A.

Realizacja zaplanowanych projektów wymagać będzie zaangażowania znacznych środków finansowych, których wielkość znacznie przekroczy możliwości WPKiW S.A., Samorządu Województwa Śląskiego oraz innych podmiotów niekomercyjnych działających na terenie Parku Śląskiego. Nie jest także zasadne by wszystkie z zaproponowanych zadań realizować samodzielnie bez zewnętrznego wsparcia.

Tak więc obok środków własnych poszczególne projekty powinny uzyskać wsparcie ze środków finansowych:

- Programów, projektów i inicjatyw finansowanych i współfinansowanych ze środków Unii Europejskiej,
- środków publicznych, w tym samorządów lokalnych, samorządu województwa i budżetu państwa,
- sponsorów,
- prywatnych inwestorów.

W perspektywie finansowej 2007-2013 powstała Inicjatywa JESSICA, która stanowi instrument zwrotny wykorzystania środków wypłacanych w ramach funduszy strukturalnych. Jej wdrażanie było oparte na regionalnych programach operacyjnych. W RPO WSL na lata 2007-2013 Inicjatywa JESSICA w postaci instrumentu finansowego, a mianowicie funduszu pożyczkowego, została zastosowana w ramach Priorytetu VI „Zrównoważony rozwój miast”, a jej celem było zwiększenie skuteczności działań dotyczących odnowy miast. Województwo Śląskie oraz Europejski Bank Inwestycyjny (EBI) zawarli umowę, której przedmiotem było utworzenie Funduszu Powierniczego JESSICA celem realizacji Inicjatywy na Śląsku. W następnej kolejności EBI wybrał w przetargu Bank Ochrony Środowiska S.A. (BOŚ) jako fundusz rozwoju obszarów miejskich, którego zadaniem było finansowanie w formie pożyczek Projektów Miejskich na podstawie zawieranych umów inwestycyjnych, a także monitorowanie realizacji tych umów.

Zgodnie z umową Strony na późniejszym etapie miały ustalić szczegóły Polityki Wyjścia z Funduszu. Zgodnie z art. 78 ust. 7 Rozporządzenia Rady (WE) nr 1083/2006 z dnia 11 lipca 2006r. środki zwrócone z instrumentu mogą zostać wykorzystywane w zgodzie z ich pierwotnym celem tj. na rzecz projektów z zakresu rozwoju obszarów miejskich i na obszarze województwa śląskiego.

Mając na względzie potrzeby rynkowe oraz cele strategiczne rozwoju zaproponowano objęcie wsparciem projektów realizowanych przez Wojewódzki Park Kultury i Wypoczynku im. Gen. Jerzego Ziętka S.A. (WPKiW S.A.) uzupełniająco poprzez wsparcie bezzwrotne ze środków zwróconych z Inicjatywy JESSICA. Projekty, które składają się na modernizację Parku Śląskiego są to projekty o szczególnym znaczeniu dla regionu i ściśle odpowiadają na potrzeby jego mieszkańców w zakresie rozwoju obszarów miejskich.

W dniu 03.04.2018 r. Zarząd Województwa Śląskiego dokonał identyfikacji projektu pn. „Modernizacja Parku Śląskiego” realizowanego przez Wojewódzki Park Kultury i Wypoczynku S.A., który zostanie sfinansowany ze środków zwróconych z Inicjatywy JESSICA (Uchwała Zarządu Województwa Śląskiego nr 772/251/V/2018).

W ramach projektu wskazano zadania jakie będą realizowane w ramach modernizacji Parku, szczegóły przedstawiono w tabeli poniżej.

Tabela 7 Lista zadań zidentyfikowanych w ramach projektu „Modernizacja Parku Śląskiego”.

NR	ZADANIE	KOSZT ZADANIA OGÓŁEM	ZAKOŃCZENIE
1	KOMPLEKSOWA MODERNIZACJA CIĄGÓW KOMUNIKACYJNYCH	27 300 000,00 zł	I kw 2027
2	UREGULOWANIE GOSPODARKI WODNEJ	8 000 000,00 zł	IV kw 2024
3	ODBUDOWA PARKOWEJ KOLEJKI SZYNOWEJ ORAZ ZAKUP ELEKTRYCZNEGO TABORU EKOLOGICZNEGO	12 000 000,00 zł	III kw 2019
4	REWITALIZACJA OTOCZENIA HALI WYSTAW KAPELUSZ WRAZ Z WYPOSAŻENIEM HALI	20 000 000,00 zł	I kw 2022
5	INWENTARYZACJA, REWITALIZACJA I PIELEGNACJA TERENÓW ZIELENI PARKU	8 000 000,00 zł	III kw 2026
6	MODERNIZACJA KANAŁU REGATOWEGO WRAZ Z OTOCZENIEM	34 000 000,00 zł	III kw 2024
7	REWITALIZACJA ROSARIUM WRAZ Z BUDOWĄ PLACU ZABAW	6 000 000,00 zł	II kw 2023
8	BUDOWA ŚCIEŻEK EDUKACYJNYCH DLA DZIECI I MŁODZIEŻY	1 000 000,00 zł	II kw 2021
9	ROMONT I KONSERWACJA RZEźB W PARKU	2 500 000,00 zł	III kw 2024
10	MODERNIZACJA ŚLĄSKIEGO OGRODU ZOOLOGICZNEGO	26 000 000,00 zł	II kw 2024
11	BUDOWA PARKU WIELU POKOLEŃ	25 000 000,00 zł	II kw 2021
12	KOMPLEKSOWY REMONT I MODERNIZACJA OBIEKTÓW: DUŻY KRĄG TANECZNY, TRZY MAŁE KRĘGI TANECZNE, ŚWIĄTYNIA DUMANIA, ŁABĘDZIARNIA	7 000 000,00 zł	III kw 2021
13	BUDOWA OGRODU JAPOŃSKIEGO	6 500 000,00 zł	I kw 2027
14	ARANŻACJA PRZESTRZENI PUBLICZNEJ (MEBLE PARKOWE, ELEMENTY MAŁEJ ARCHITEKTURY, TOALETY PUBLICZNE)	2 550 000,00 zł	III kw 2025
15	REMONT ŚWIĄTYNI PETRYCHA	500 000,00 zł	IV kw 2018
16	BUDOWA SYSTEMU INFORMACJI PRZETRZENNEJ - II ETAP	200 000,00 zł	III kw 2026
17	BUDOWA CENTRUM BIORÓŻNORODNOŚCI	4 987 000,00 zł	II kw 2023
18	KOMPLEKSOWA MODERNIZACJA OTOCZENIA PLANETARIUM ŚLĄSKIEGO	4 000 000,00 zł	II kw 2022
19	BUDOWA KAPIELISKA PRZY UL. SIEMIANOWICKIEJ	30 000 000,00 zł	II kw 2026
20	REWITALIZACJA TERENU SZYBU LEŚNEGO	700 000,00 zł	IV kw 2020
	RAZEM	226 237 000,00 zł	

Źródło: opracowanie własne na podstawie danych WPKiW S.A.

Powyższa lista stanowi przedsięwzięcia, które będą finansowane w ramach Polityki Wyjścia z Inicjatywy JESSICA RPO WSL 2007-2013. Łączna szacowana wartość inwestycji wynosi ponad 226 mln. zł. Natomiast należy wskazać jeszcze dwie ważne przedsięwzięcia inwestycyjne, które będą realizowane na terenie Parku Śląskiego i dla których znaleziono inne źródło finansowania. Mowa tutaj o Hali Wystawowej Kapelusz oraz o Planetarium Śląskim.

Zabytkowa Hala Wystawowa Kapelusz uzyskała dofinansowanie w ramach Regionalnego Programu Operacyjnego dla Województwa Śląskiego na lata 2014-2020. Wartość realizowanego projektu wynosi ponad 21 mln. Projekt będzie realizowany od maja 2018 do czerwca 2020 r. Natomiast kolejną dużą realizacją na terenie parku jest projekt pn. „Planetarium- Śląski Park Nauki. Modernizacja i rozbudowa Planetarium Śląskiego w Chorzowie”. Przedsięwzięcie realizowane będzie w ramach Regionalnego Programu Operacyjnego dla Województwa Śląskiego na lata 2014-2020 – Priorytet XII – Infrastruktura edukacyjna, Działanie 12.3 – Instytucje popularyzujące naukę. Finansowanie obejmuje środki unijne oraz budżetu Województwa Śląskiego. Szacowaną wartość projektu określono na poziomie 99 mln zł z czego wkład UE określono na 83 mln zł. Projekt ma na celu rozszerzenie działalności popularyzatorsko-edukacyjnej Planetarium Śląskiego w dziedzinie astronomii, sejsmologii i meteorologii. Rozszerzenie tej działalności jest możliwe poprzez modernizację i rozbudowę stanu istniejącego.

Poniżej przedstawiono listę projektów wizyjnych. Część idei przedstawionych w ramach projektów została wypracowana w ramach spotkań powołanego przez Marszałka Województwa Konwentu ds. Parku Śląskiego. Realizacja projektów uzależniona od pozyskania kolejnych środków finansowych, bądź stworzenia na rzecz ich realizacji partnerstwa publiczno-prywatnego lub pozyskania prywatnego inwestora zewnętrznego.

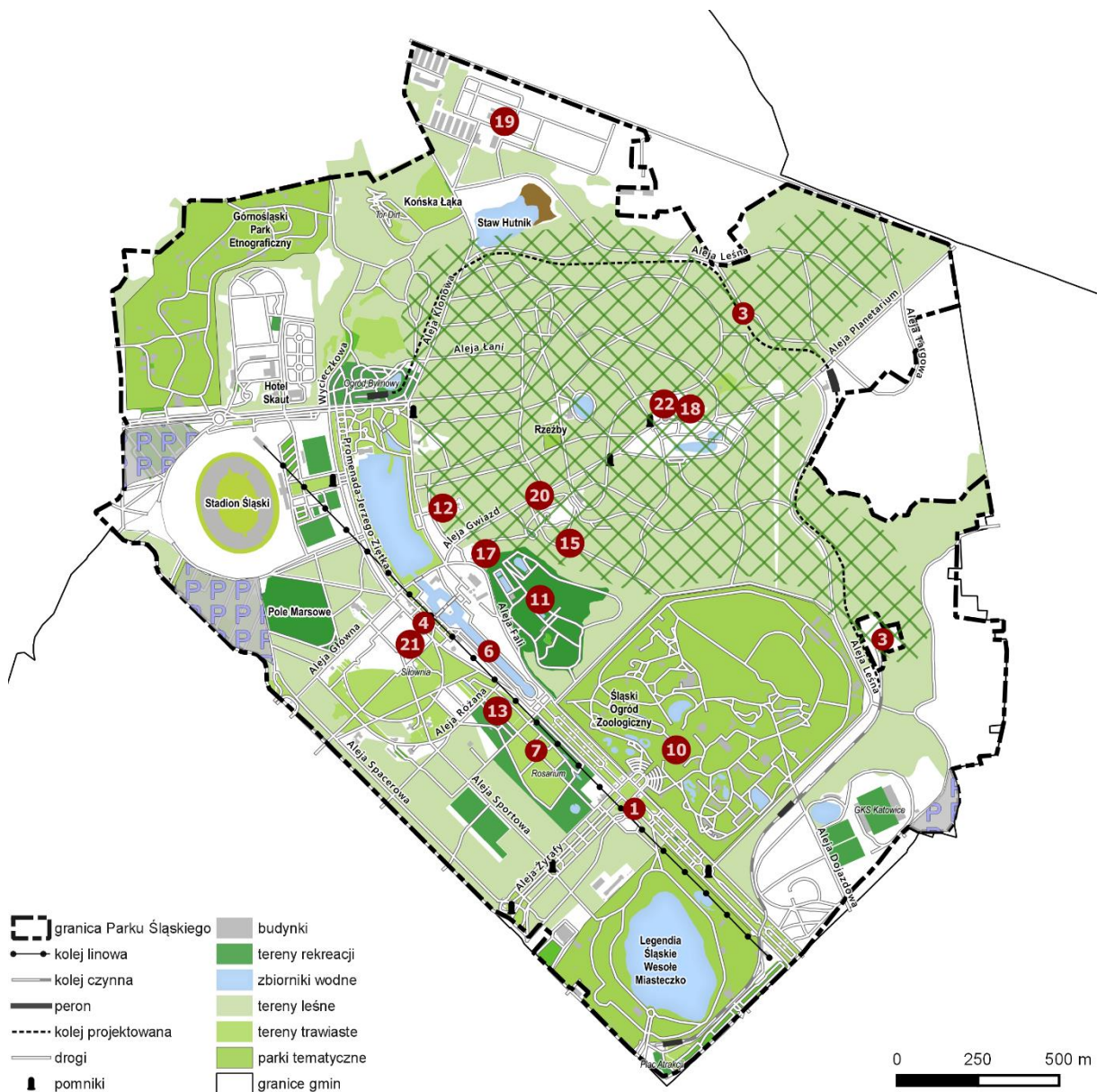
Tabela 8 Projekty prorozwojowe (R).

Nazwa projektu	Szacowany koszt	Szacowany czas – rozpoczęcie po 2018 roku
A. Utworzenie Galerii Sztuki Europejskiej – rozwój galerii parkowej o nowe eksponaty oraz organizacja cyklicznych plenerowych warsztatów dla twórców z całej Europy.	1,5 mln zł (koszt początkowy)	działania cykliczne
B. Wykreowanie i organizacja cyklicznych imprez:	200 tys. zł	działania cykliczne
B1. <i>Muzyka i Światło</i> – festiwal muzyki i sztuk wizualnych – kilkudniowa impreza, w ramach której organizowane byłyby koncerty, pokazy światło-dźwięk, plenerowe prezentacje filmów.	150 tys. zł	
B2. <i>Festiwal Bajek</i> – organizacja imprezy z plenerowymi pokazami bajek	150 tys. zł	

oraz festyny i imprezy z udziałem twórców (wytwórni filmowych).		
C. Utworzenie centrum rekreacji wodnych – stworzenie ośrodka z kompleksem basenów pod zadaszeniem oraz otwartych z podgrzewaną wodą.	100 mln zł	2 lata
D. Europejska Czytelnia Parkowa – umieszczenie w przestrzeni spacerowo-rekreacyjnej parku punktów, w których znajdowałyby się książki. Projekt ujmowałby rozmieszczenie na terenie parku sieci Wifi z portalem oferującym literaturę oraz czasopisma. Dodatkowo projekt przewidywałby ulokowanie na terenie Parku punktów ładowania urządzeń elektronicznych w oparciu o zastosowanie technologii fotowoltaiki oraz siły mięśni.	1 mln zł	rok
E. Lokalizacja na terenie parku oceanarium/arktykarium – jako obiektu podnoszącego atrakcyjność ogrodu zoologicznego.	150 mln zł	2 lata
F. Tor ekokartingowy oraz miasteczko ruchu drogowego – organizacja centrum sportów motorowerowych dla dzieci i młodzieży z wykorzystaniem pojazdów napędzanych czystą energią – silniki elektryczne – centrum edukacji bezpieczeństwa drogowego, rozpoczynanie i rozwijanie pasji związanych ze sportami motorowymi.	90 mln zł	2 lata
G. Utworzenie ogrodu sensorycznego	1,5 mln zł	2 lata

Źródło: opracowanie własne

Mapa 5 Lokalizacja projektów inwestycyjnych w Parku Śląskim.



Źródło: opracowanie własne.

1	KOMPLEKSOWA MODERNIZACJA CIĄGÓW KOMUNIKACYJNYCH
2	UREGULOWANIE GOSPODARKI WODNEJ
3	ODBUDOWA PARKOWEJ KOLEJKI SZYNOWEJ ORAZ ZAKUP ELEKTRYCZNEGO TABORU EKOLOGICZNEGO
4	REWITALIZACJA OTOCZENIA HALI WYSTAW KAPELUSZ WRAZ Z WYPOSAŻENIEM HALI
5	INWENTARYZACJA, REWITALIZACJA I PIELĘGNACJA TERENÓW ZIELENI PARKU
6	MODERNIZACJA KANAŁU REGATOWEGO WRAZ Z OTOCZENIEM
7	REWITALIZACJA ROSARIUM WRAZ Z BUDOWĄ PLACU ZABAW
8	BUDOWA ŚCIEŻEK EDUKACYJNYCH DLA DZIECI I MŁODZIEŻY
9	ROMONT I KONSERWACJA RZEźB W PARKU
10	MODERNIZACJA ŚLĄSKIEGO OGRODU ZOOLOGICZNEGO
11	BUDOWA PARKU WIELU POKOLEŃ
12	KOMPLEKSOWY REMONT I MODERNIZACJA OBIEKTÓW: DUŻY KRĄG TANECZNY, TRZY MAŁE KRĘGI TANECZNE, ŚWIĄTYNIA DUMANIA, ŁABĘDZIARNIA
13	BUDOWA OGRODU JAPOŃSKIEGO
14	ARANŻACJA PRZESTRZENI PUBLICZNEJ (MEBLE PARKOWE, ELEMENTY MAŁEJ ARCHITEKTURY, TOALETY PUBLICZNE)
15	REMONT ŚWIĄTYNI PETRYCHA
16	BUDOWA SYSTEMU INFORMACJI PRZETRZENNEJ - II ETAP
17	BUDOWA CENTRUM BIORÓŻNORODNOŚCI
18	KOMPLEKSOWA MODERNIZACJA OTOCZENIA PLANETARIUM ŚLĄSKIEGO
19	BUDOWA KAPIELISKA PRZY UL. SIEMIANOWICKIEJ
20	REWITALIZACJA TERENU SZYBU LEŚNEGO
21	REWITALIZACJA ZABYTKOWEJ HALI WYSTAWOWEJ KAPELUSZ
22	PLANETARIUM- ŚLĄSKI PARK NAUKI. MODERNIZACJA I ROZBUDOWA PLANETARIUM ŚLĄSKIEGO W CHORZOWIE

Na mapie nie ujęto projektów, dla których nie została ustalona docelowa lub wstępna lokalizacja.

4.1 REKOMENDACJE

Z uwagi na charakter świadczonych usług Park – jako miejsce rekreacji i odpoczynku w zielonej przestrzeni – będzie generował koszty. Istnieje potrzeba zapewnienia stabilizacji finansowej Parku z uwzględnieniem wykreowania na jego terenie usług komercyjnych generujących zysk. Należy mieć na względzie, że pojawiające się w Parku atrakcje będą musiały być konkurencyjne względem otoczenia, jeżeli Park chce zwiększyć liczbę odwiedzających.

Realizacja Planu wymaga większego zaangażowania samorządów lokalnych, w tym przede wszystkim Chorzowa, Katowic, Siemianowic Śląskich. To przede wszystkim mieszkańcy tych gmin są głównymi klientami części rekreacyjno-spacerowej Parku.

Na Samorządzie Województwa Śląskiego spoczywa zarówno nadzór nad realizacją Planu jak i podejmowanie inicjatyw ukierunkowanych na osiągnięcie celów zawartych w Planie. Tym samym spółka jako główny operator przestrzeni Parku i powinna być bezpośrednim koordynatorem i inicjatorem realizacji projektów zawartych w dokumencie.

Rekomendacje
Stabilizacja źródeł finansowania Parku
Wykreowanie atrakcji, które będą w stanie finansować działanie całego Parku
WPKiW S.A. jako lider podmiotów działających na terenie Parku
Wspólna polityka: promocyjna, cenowa podmiotów działających na terenie Parku
Zaangażowanie samorządów lokalnych w rozwój Parku